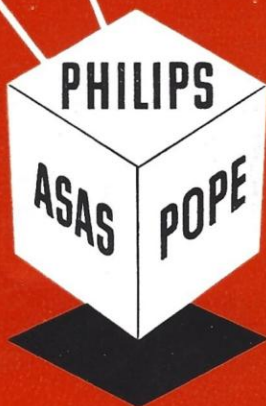


# PAPESKEN

*Personaleblad for*



AUG.—SEPT. 1950 • 4. ÅRGANG • NR. 8—9

# PERSONALE

## PHILIPS:

### Ansættelser:

- 1. aug. 1950 frk. Tove Reinhardt, lærling.
- 1. aug. 1950 frk. Inger Nielsen, lærling.
- 1. aug. 1950 frk. Alice Munck, lærling.
- 1. aug. 1950 frk. Berrit Jacobsen, lærling.
- 1. aug. 1950 frk. Bente Knudsen, lærling.
- 1. aug. 1950 Finn Mikkelsen, lærling.
- 1. aug. 1950 Leif Lassen, lærling.
- 1. aug. 1950 Karsten Nilsson, elev.
- 1. aug. 1950 Johs. Negrijn, elev.
- 1. aug. 1950 frk. Lisa Clemensen, korrespondent i reklame afd.
- 1. aug. 1950 Leif Knudsen, assistent for Hans H. Olsen.
- 25. aug. 1950 fru E. Martiny Poulsen, korrespondent, lampe afd.
- 28. aug. 1950 fru Johanne Frederiksen, Aalborg lageret.
- 1. sept. 1950 fru Jytte Kjær, kontorist i Hollerith-afd.
- 1. sept. 1950 Knud Nørup, ingeniør i lampe afd.
- 1. sept. 1950 Folmer Sørensen, ass. i H.B.
- 1. sept. 1950 Kaj Holm Jensen, kontorist, lagerkontoret.

## FINAX:

- 17. juli 1950 Hans Carl Jaster.
- 9. aug. 1950 fru Doris Damgaard.
- 1. sept. 1950 fru Inga Halse.

## ASAS:

- 1. aug. 1950 Mary Hoff-Jessen, ass. i posten.
- 1. aug. 1950 Carl M. White, ass. i rekl. afd.
- 1. aug. 1950 Birgit Svensson, lærling, L.B.
- 1. aug. 1950 Eyvind Hauerberg, lærling, H.B.
- 1. aug. 1950 Ole Wiesskopf Hansen, lærling, M.B.

## POPE:

- 1. juli 1950 frk. Elin Svenning.

## PHILIPS:

### Fratrædelsler:

- 31. juli 1950 fru Helga Gemler, receptionen, 3. sal.
- 31. juli 1950 frk. Jytte Jensen, lampe afd.
- 15. aug. 1950 Kurt Skovsgaard, frihavnen.
- 31. aug. 1950 fru Edel Martensen, Aarhus lager.
- 31. aug. 1950 frk. Grethe Schmidt, reklame afd.

## FINAX:

- 31. aug. 1950 fru Julie Christiansen.

## ASAS:

- 31. aug. 1950 Erling Hansen reklame afd.
- 31. aug. 1950 Birgit Schmidt, faktura afd.
- 31. aug. 1950 D. Haugaard, neon tegnestue.

## PHILIPS:

### Omflytning:

- E. Frøde fra L.K. er midlertidigt stationeret Aalborg lager.
- Kaj W. Hansen, tidl. speditionen, forflyttet til lampe afd.
- 1. aug. 1950 fru L. Kilsgaard Carlsen flyttet fra reklame afd. til industri m. m.
- 1. sept. 1950 C. Ahn, forflyttet fra Repax til Ph. lager.
- 1. sept. 1950 Henri Svendsen, fra fabriken til L.K. afd.
- 1. sept. 1950 John Max Larsen, fra L.K. afd. til fabriken.

### Hjemvendt fra militærtjeneste

## ASAS:

- 11. sept. 1950 Erik Jensen, L.B.

### Jubilæer:

- 24. sept. 1950 fru Solveig Mørk Handberg, L.K. afd. 10-års jubilæum.



- 1. okt. 1950 fejrer H. K. Halle, ASAS, ordrekontor, 25 års jubilæum.

### Bryllupper:

- 16. sept. 1950 har Peter Thonning indgået ægteskab med frk. Ebba Elgaard Jeppesen.

---

## Cato sagde:

— *Den der ler sidst, ler bedst — men han virker noget langsom i opfattelsen!*



- *Jeg søger den ledige plads.*
- *Er De gift, hr.?*
- *Nej, jeg må forsørge mig selv.*

# MASSER AF PENGE

**Interview med koncernens første  
sælger — manden, der opererer  
med millioner, som vi andre ar-  
bejder med tiere.**



Ingeniør H. V. Hansen.

H. V. Hansen er ingeniør. Og ingeniører er ifølge professionelle sælgeres opfattelse meget gode at ha, når det drejer sig om tekniske spørgsmål. Men fuldstændige umulige som salgsfolk. Ikke desto mindre var det ingeniør H. V. Hansen som sidste år, hårdt trængt af engelske og franske konkurrenter, solgte en PHILIPS fjernsynssender til Statsradiofonien. Og for nogle måneder siden skaffede han, for næsen af 13 verdenskendte firmaer, PHILIPS den største ordre, som nogensinde er forekommet i koncernens historie. En ordre på 25 til 30 millioner kroner og omfattende leverance af telefonmateriale til Københavns Telefon Aktieselskab, Jydsk Telefon og Post- og Telegrafvæsenet. En ordre, der i år fremover vil give arbejde til mange mennesker.

— Hvad er det egentlig for materiale, De har solgt, spørger vi H. V. Hansen.

— Det er forstærkermateriale til en total reorganisation af hele Danmarks telefonnet. Selve ledningsnettet mellem byerne bliver fuldstændig fornyet med vort system.

— Og hvad betyder det i praksis.

— At samtalemulighederne mellem byerne forbedres således, at ventetiden for provinssamtaler fuldstændig falder bort.

— Vil det sige, at centralerne gøres helautomatiske.

— Nej — med selve automatiseringen af centralerne har vi intet at gøre, men en forudsætning for at kunne udnytte de automatiske centraler, som også står på telefonselskabernes genopbygningsprogram, er, at der findes et tilstrækkeligt antal samtalemuligheder mellem byerne landet over, og det er her, at vi sætter ind.

De planer, telefonselskaberne har, betyder en revolution af hele Danmarks telefonservice. En revolution, som vil gøre os i stand til igen at indtage den plads, vi havde før krigen, som et af de førende telefonlande både kvalitativt og kvantitativt.

— Hvori adskiller det nye system sig fra det bestående.

— Jo, i de telefonkabler, der findes i dag mellem byerne, fører man kun een samtale pr. tråd. Med vort system er man i stand til at overføre 48 samtaler på samme tråd og det på en sådan måde, at den, der taler, ikke mærker tilstedeværelsen af de 47 andre samtaler på ledningen. Heraf vil man forstå, at kabler for et vist antal samtaler kan gøres væsentlig tyndere og dermed billigere. Til gengæld må der i kablets endepunkter findes forskellige blande- og

sigteapparater, som i den ene ende af kablet blander de 48 samtaler sammen og i den anden adskiller dem igen. Det er som sagt dette materiale, der leveres af vort selskab, og teknikken kaldes bærefrekvensteknik. Denne teknik er en videre udformning af den teknik, vi kender fra vore radiomodtagere, som i virkeligheden ikke er andet end en sigte, hvormed vi af æterens mylder udskiller netop den radiostation, som vi ønsker at høre. Sigtens maskestørrelse reguleres ved at dreje på indstillingshåndtaget til stationsskalaen.

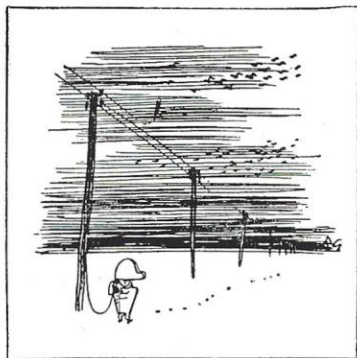
Vi er ganske forbløffede over en for en ingeniør så usædvanlig evne til at forklare udviklede ting populært, men inden vi får det sagt, fortsætter H. V. Hansen:

— Det telefonmateriale, vi skal levere, er konstrueret således, at man tilsigter en levetid på 25 år. Det skal ikke forstås sådan, at man på samme måde som med et radioapparat kun benytter det nogle timer dagligt. Nej, fra det øjeblik det er sat i drift, skal det arbejde uafsladeligt dag og nat for at være en ærbødig tjener for hele samfundet. Til sammenligning kan jeg forøvrigt nævne, at en almindelig radio kun har en levetid på 3—4000 timer, og det samme gælder forresten også for de flotte \$ grin, vi af og til ser på vore gader, og til hvilke vi sender længselsfulde blikke. Tænk i denne forbindelse på, at et år har næsten 9000 timer. Og De vil forstå, at man ved konstruktionen af det nævnte telefonmateriale må tage en række ganske særlige hensyn, og at kvalitetskravet er enormt.

— Hvordan får man en sådan ordre.

— Grundlaget for en sådan ordre er naturligvis, at man bag sig har et stort antal dygtige videnskabsmænd og en fabrik, der er stand til at producere det ønskede mate-

riale. Dette alene er imidlertid langt fra tilstrækkeligt. Der kræves også et meget stort forarbejde. Dette forarbejde startede i virkeligheden allerede i 1941, da jeg under et besøg i de tysk besatte fabriker i Eindhoven var så heldig at knytte forbindelse med teknikere, der på det tidspunkt i al hemmelighed arbejdede på at udvikle det telefonsystem, som vi i dag skal til at installere over hele Danmark.



Je vas à la maison maintenant.  
(Jeg tar hjem nu.)

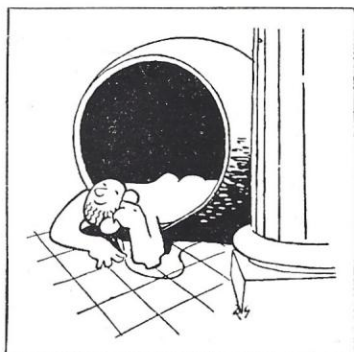
— Hvornår fik De kontakt med de danske telefonselskaber om sagen.

— I 1946 fandt de første samtaler sted, og i løbet af de næste par år lykkedes det at skabe en sådan atmosfære, at man fra telefonadministrationens side begyndte at interessere sig mere håndgribeligt for det nye system. Resultatet blev, at telefonadministrationen i april 1949 udsendte en forespørgsel til de forskellige telefonmaterialefabriker i Europa for at få et tilbud på materiale til en fuldstændig reorganisation af hele Danmarks telefonnet. Tilbudene blev afgivet 1. december 1949, og den 1. juni dette år blev sagen afgjort og appelsen faldt i vor turban.

— De siger det så lidenskabsløst. Var De ikke, efter at tilbudet var afgivet, nervøs for, at der skulle ske uventede ting.

— Man vil forstå, at også telefonadministrationen har haft et stort arbejde med at studere de forskellige tilbud, idet der fra 13 forskellige lande i Europa indkom ikke mindre end 21 forskellige forslag. Vi havde dog kun fremsendt eet tilbud. Nemlig det vi mente, var det rigtige. Og så var der jo ikke andet at gøre end at vente. Nervøsiteten ville jo hverken gøre fra eller til.

— Hvordan fik De besked fra telefonadministrationen. Kom der et brev eller blev De ringet op.



Må jeg be om MMMXDCI.

— Fredag den 26. maj om morgenen modtog vi en skriftlig meddelelse fra landets telefonadministration om, at man havde accepteret vor tilbud.

— Hvad var Deres første tanke.

— Jeg var glad over, at mange års arbejde og anstrengelser for at opbygge en good-will til vort firma som fabrikant af telefonmateriel og for at skabe kendskab til vore nye produkter var kronet med held. Og det var først ved den 3. eller 4. gennemlæsning af skrivelsen, det gik op for mig, at vi ikke alene havde fået ordren for hele Danmark, men en ordre, der var ca. 25 % større end vort tilbud.

— Og hvad nu. Er man gået i gang med at levere.

— Nej, endnu ikke. Nu forestår arbejdet med at lave de endelige specifikationer over det materiale, der skal leveres, og starte en fabrikation her i landet, idet  $\frac{1}{3}$  af materialet skal fremstilles i Danmark. Dette vil betyde en ny fabriksafdeling med beskæftigelse af en 50—60 mennesker i de kommende 3 år og forhåbentlig længere ...

lj

## INSTRUKTIONS- foredrag

Med arrangementet af instruktionsforedragene kan det noteres, at et ønske fra mange er blevet opfyldt.

Da P.A.P. i 1949 tog initiativ til et kort instruktionskursus, hovedsageligt beregnet for folk, der havde med kunder og salg at gøre, blev det klart for os, at en betydelig kreds af medarbejdere ønsker at udvide Deres kendskab til firmaets salgsartikler og organisation. P.A.P. og P.P.F. har siden været virksomme for at få etableret en fast instruktion, sådan at vore medarbejdere i store træk kan sætte sig ind i forholdene udenfor Deres respektive afdelinger.

P.A.P. og P.P.F. hilser instruktionsforedragene velkommen og medgiver dem vor varmeste anbefaling og håber, at medarbejderne i størst mulige antal møder op. Husk på, hvor stor betydning et grundigt kendskab til koncernen i almindelighed og den enkelte firma i særdeleshed kan have, når de vigtige poster skal besættes. Skulle De ikke have tilmeldt Dem endnu, bør De straks gøre det.

Husk, at foredragene holdes i Industriegårdens marketenteri.

Red.

## MEDDELELSER FRA

# P.P.F

## Personale Nyt

1. juni 1950 Walther Sørensen, underdelsafd., er udnævnt til funktionær.

1. juli 1950 frk. Lilli Nordland Jensen er tiltrådt i Bøgholderiet.

### Jubilæer:



Dir. Sv. A. Chr. Pedersen.



O. Christoffersen.



Hans Lykke.



Sv. Aa. Christensen.

1. juni 1950 direktør Sv. A. Chr. Pedersen, 15-års jubilæum.

29. juli 1950 O. Christoffersen, lab., 15-års jubilæum.

31. juli 1950 mester Sv. Aa. Christensen, Apparatfabrikken, 15-års jubilæum.

1. sept. 1950 ing. Torben Rye, 10-års jubilæum.

3. sept. 1950 undermester Hans Lykke, 10-års jubilæum.

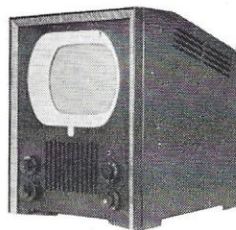
## Millionen overskredet!

For første gang i fabriken historie er der fremstillet over 1 million lamper på en måned (august).

# Hvordan virker

# FJERNSYNET

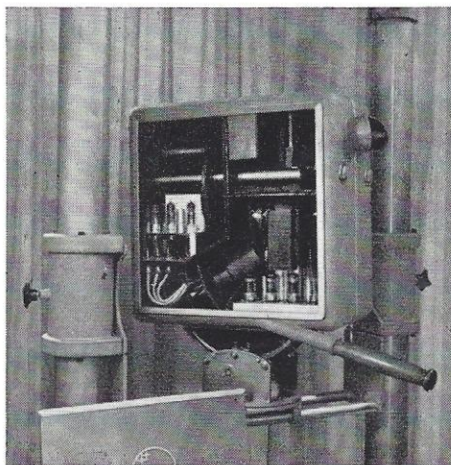
*Aktuelt netop nu!*



En PHILIPS Fjernsyns-  
modtager  
fra Radioudstillingen  
i Forum.

## Det elektriske øje

Sjælen og hjertet af fjernsynsoptagelses-apparatet er uden tvivl ikonoskopet, som kan kaldes „det elektriske øje“. Der er i ikonoskopet en „nethinde“, på hvilken billedet, der skal transmitteres, optages ved hjælp af en almindelig fotografisk linse. Denne „nethinde“, den såkaldte mosaikplade, består af en tynd glimmerplade, som på den ene side er dækket af et meget stort antal af indbyrdes isolerede uendelig små sølvkugler, der er gjort lysfølsomme. Denne mosaikplade har et ledende metallag på bagsiden, således at hver lille sølvkugle bliver en diminutiv kondensator.



Når lyset, der udstråles fra den genstand, som kameraet er indstillet på, falder gennem den fotografiske linse på mosaikpladen, udsender de lysfølsomme små kugler elektroner i forhold til klarheden af det billede, som falder på den specielle del af

pladen. Den diminutive kondensator, bestående af den ganske lille kugle, opnår således en elektrisk ladning, der svarer i værdi til lysstyrken.

Når vi tager ovenstående i betragtning, kommer vi til følgende resultat: utallige små sølvkugler på mosaikpladen er blevet mere eller mindre elektrisk opladede af det indfaldende lys, og opladningen svarer nøjagtigt til den lysmængde, der falder på hver lille sølvkugle. Vi får derfor millioner af opladede diminutive kondensatorer med en meget uensartet ladning, da dennes størrelse afhænger af den indfaldende lysmængde. Alle disse små kapacitorer venter nu på at blive udladede.

Før vi ser, hvorledes dette sker, skal vi henlede opmærksomheden på noget andet, der måske vil gøre det lettere at forstå processen. Når man i en avis ser på reproduktionen af et almindeligt fotografi med et forstørrelsesglas, opdager man, at billedet består af utallige billedpunkter, som kun er forskellige fra hinanden i størrelse. Med andre ord: billedet er blevet opdelt af et raster i et meget stort antal større eller mindre prikker. Også fjernsynsbilledet optages på mosaikpladen ved hjælp af billedpunkter, men dette er ikke straks synligt, idet det kun bemærkes ved forskellen i størrelse af de små sølvkuglers elektriske ladning. Det er klart, at når vi udlader alle disse diminutive kondensatorer, får vi elektriske strømme af meget forskellige styrker. På denne måde er det lykkedes os at omdanne *lysstråler til elektriske strømme*, disse strømme svarer nøjagtigt til lysmængden, der falder på mosaikpladen: jo større lysmængde, der falder på kondensatoren, des stærkere bliver strømmen. Når sølvkuglerne kun modtager meget lidt lys, bliver strømmen svag.

## Udladning af mosaikpladen

Når vi ser på ikonoskopet, bemærker vi, at mosaikpladen er anbragt inden i en glaskolbe, som har en skaft-lignende udløber. Denne indeholder elektronstråle-systemet, der er af lignende art, som i de almindeligt kendte katodestrålerør. Den stråle, der produceres i bunden af røret, kan kontrolleres både i vandret og lodret retning ved hjælp af magnetpoler. Elektronstrålen ledes hen på mosaikpladen og vil afsøge denne kugle for kugle med en utrolig hastighed. Elektronstrålen foretager sig i virkeligheden det samme, som læseren gør, når han læser disse linier. Læserens øjne begynder til venstre på papiret og går tværs henover bogstaverne, idet de former stavelser, ord og sætninger, til de når enden af linien, han har således afsøgt den første linie. Hans øjne vender derefter skarpt tilbage til venstre og begynder at afsøge den næste linie, og så videre. Dette er nøjagtig, hvad elektronstrålen gør: den begynder at afsøge i det venstre hjørne af sølvkuglernes første linie, så hopper den ved enden af den første „linie“ tilbage til venstre og passerer tværs over den næste „linie“. Afsøgningen kontrolleres ved hjælp af magnetpoler monteret omkring den skaft-lignende udløber.



Vi har allerede fortalt, at afsøgningen af mosaikpladen med elektrodestrålen udføres med en utrolig hastighed. Hele mosaikpladen afsøges plet for plet fra det øverste venstre hjørne til det nederste højre hjørne i  $\frac{1}{25}$  sek., Mosaikpladen afsøges i 567 linier, det vil sige, at katodestrålen passerer tværs over pladen  $25 \times 567 = 14175$  gange i sekundet.

Det menneskelige øje kan ikke læse noget som helst med denne hastighed. Fjernsynet, ligesom filmen gør god brug af det menneskelige øjes langsomhed. Vi kan ikke se de 567 linier per  $\frac{1}{25}$  sek. som særskilte



linier, der danner et opdelt billede, men vi ser dem som et helt og udelt billede. Det næste  $\frac{1}{25}$  sek. ser vi det samme billede let forandret, og det giver os således et indtryk af, at billedet er „levende“. Hvad sker der, når elektronstrålen farer henover mosaikpladens små celler? Vi ved, at hver af disse celler er blevet til en kondensator med en mindre eller en større ladning på grund af det indfaldende lys. Når katodestrålen rammer cellen, bliver kondensatoren udladet og giver en svag strømimpuls, som ledes fra ikonoskopet til en forstærker. Alle mosaikpladens partikler bliver ligeledes udladet af katodestrålen, og vi opnår en uafbrudt strøm af vekslende impulser til forstærkeren. Efter hver udladning kan søvelementet samle ny ladning i overensstemmelse med det indfaldende lys og er derefter parat til at modtage elektronstrålens næste besøg.

## Transmission af fjernsynsbilleder

Vi har nu givet en enkelt forklaring på en fjernsynsudsendelse, og det ville være tilstrækkeligt at sige, at transmissionen af fjernsynsbilledet — når lyset er blevet omdannet til elektriske impulser — foregår på nøjagtig samme måde som ved en almindelig radioudsendelse. Før imidlertid at gøre billedet lidt mere fuldstændigt, skal vi gøre endnu en tilføjelse.

Udsendelsen af elektriske strømme, der kommer fra lys, kræver mere end udsendelsen af elektriske strømme, som hidrører fra lyd, som tilfældet er ved en almindelig radioudsendelse. Elektronstrålens bevægelser må også overføres, for at strålerne, der danner billedet i fjernsynsmodtageren, kan have den samme hastighed som strålen i ikonoskopet. Vi har set, at strømimpulserne, der er forårsaget af mosaikpladens udladninger og således svarer til det projekterede billede, forstærkes før udsendel-

(Fortsættes side 10.)

Kan De huske alle de underlige udtryk. De stødte på, den første tid De var ansat i koncerten. Og kan De huske, hvordan De fortvivlet tog Dem til hovedet og sagde til Dem selv: »Nu går jeg hjem, låser min dør og siger avisen op, for jeg finder aldrig ud af det her«. — Men De blev, og i dag kender De naturligvis betydningen af langt de fleste fremmedord, De møder i det daglige arbejde. Dog, hvis De er helt ærlig, vil De sikkert indrømme, at det slet ikke er så let på stående fod at definere fagudtrykkene nærmere, selv om man udmærket godt ved, hvad de dækker over. Det har vi i hvert fald konstateret med dette lille rundspørge. Resultaterne er dog, spørgsmålenes ondskabsfuldhed taget i betragtning, slet ikke så helt gale. bj



Fru Birgit Gotfredsen;  
forhen frk. B. Nielsen,  
Repax forkontor.



Hr. H. Nilsson.  
Lønningsbogh, Fabriken

Spørgsmål:

Hvad forstår De ved:

1. **Trimning?**

*Det rigtige svar:* Justering af kondensatorer og spoler i en radio, der er blevet svag eller ikke passer på stationerne. Men trimning er osse noget man gør ved en hund.

Noget med at indstille radioen efter nogle måleinstrumenter.

At en radio bliver indstillet på de forskellige stationer, for jeg går ud fra, at det ikke har noget med hunde at gøre.

2. **Filament?**

*Det rigtige svar:* Den glødetråd, som sidder inden i en lampe eller et radiatorør.

Glødetråd.

Ved ikke.

3. **P. P. F.?**

*Det rigtige svar:* Den officielle forkortelse for Personaleforeningen Philips Fabrik.

Philips Personaleforening  
Fabriken.

Personaleforeningen  
Philips Fabrik.

4. **Oscillograf?**

*Det rigtige svar:* Et apparat til undersøgelse af elektriske svingninger. De kan købe det i måleinstrumentafdelingen.

Et måleinstrument.

Et måleinstrument.

5. **Lamelkappe?**

*Det rigtige svar:* Del af skæresættet på en PhiliShave.

Del af skæresættet på en PhiliShave. Sælges aldrig særskilt.

Det lyder lidt teknisk. — Nærmest som en underdel i et radiatorør eller i en rotor.

6. **Sales promotion?**

*Det rigtige svar:* Salgsfremmende foranstaltninger. Populært plejer man at sige, at sales promotion lærer forhandlerne at sælge på samme måde, som reklame lærer forbrugerne at købe.

Ved ikke.

Javelski Det er en kontakt mellem firmaerne og forhandlerne, og firmaerne og forbrugerne.

7. **Afstemmingsindikator?**

*Det rigtige svar:* Et kathodestrålerør i miniature osse kaldet et magisk øje.

Noget på en radio.

En underdel i et radioapparat, og som står i forbindelse med selve indstillingen af modtageren.

8. **Attralux?**

*Det rigtige svar:* En almindelig lampe anbragt i en speciel kolbe og forsynet med en indvendig spejlbeklægning, der forårsager, at lyskeglen koncentrerer om et lille afgrænset område. — Bruges i butiksvinduer.

En lampe af en slags.

Lux, så må det være noget med lamper. Lux er en enhed for lysstyrke og lysmængde. Nærmere kan jeg ikke komme det.

9. **Ticonal?**

*Det rigtige svar:* En af Philips opfundet stållegering med meget store magnetiske egenskaber. Anvendes bl.a. til højtalermagneter.

Den ny Philips-magnet.

Den ny metallegering, som vi bruger til vore højtalere.

10. **Samrådsmøde?**

*Det rigtige svar:* Et møde, hvor personaleforeningens repræsentanter drøfter personaleforhold med direktionen.

Det må vel være, når de høje herrer holder møde.

Bliver let forvekslet med samarbejdsudvalgsmøde, men det er et møde, som direktionen holder med funktionærforeningen, og hvor man drøfter funktionsnærspørgsmål.





Fru A. Leick,  
Finax.



Hr. E. Dreisig,  
Asas Fakturaafdeling.



Frk. S. Gilling,  
Korrespondent, Pope.



Hr. A. Mogensen,  
Philips Debitorbogholderi.

Renselse af et radioapparat i forbindelse med en eller anden efterprøvningsproces.	Der er to slags. — Dels at trimme en hund, dels at regulere stationsnavnene på en radio.	At klippe en hund.	Indstille modtageren så pilen på skalaen står ud for de rigtige stationer.
Ved ikke.	Ved ikke.	Ved ikke.	Ved ikke.
Philips Personaleforening på fabriken.	Personaleforeningen, Fabriken.	Forkortelse for Personaleforeningen på fabriken.	Ved ikke.
Den moderne stenograf, noget lignende en diktation.	Et måleinstrument af en slags.	Aldrig hørt om.	Et måleinstrument.
Det er den metaldippedut, der sidder på en Philips Shaver og beskytter knivene.	Det må jo være et eller andet i et radioapparat. Jeg kunne tænke mig, det er noget, der beskytter en hel mængde lameller.	Lamelkappe ved jeg ikke hvad er, men på vore armaturer sidder noget, der kaldes en lamelskærm.	En bestanddel i skæresættet på en Shaver.
Salgspropaganda.	En sales promotor er en mand, der organiserer, og er den drivende kraft i salget.	At sælgerne lærer hvordan man bedst sælger sine varer.	At vække begejstring for firmaets artikler.
Noget med indstillingen på en radioskala.	Noget i et radioapparat. — Det har noget at gøre med stationerne.	En dims på et radioapparat. Reguleres med en af knapperne.	Noget der sidder i et radioapparat.
Ved ikke.	En lampe til vinduesbelysning.	En lampe, der bruges når man ikke bruger en Comptalux.	En eller anden speciallampe.
Ved ikke.	Special betegnelse for magnetstål, som Philips har lanceret.	Magnet.	Special stållegering hvoraf bl. a. fremstilles magneter til vore højttalere.
Et møde, der afholdes en gang om ugen og på hvilket forskellige afdelingsledere diskuterer aktuelle spørgsmål.	Møde mellem ledelsen og personaleforeningens bestyrelse.	Når alle direktørerne er samlet for at tage stilling til, hvad der må skrives i PÅPæskan.	Et møde mellem personaleforeningen og direktionen eller mellem arbejderne og direktionen på fabriken.

## Fjernsyn (fortsat).

sen. Et specielt apparat sender imidlertid også en såkaldt synkroniseringsimpuls, både ved afslutningen af hver linie og ved afslutningen af hvert billede; ved hjælp af denne impuls bliver bevægelserne af den elektronstråle, som rekonstruerer billedet i modtageren, synkroniseret med elektronstrålen i ikonoskopet.

Fjernsynsbilledet overføres på en meget kort bølgelængde, hvilket har såvel sine fordele som ulemper. Fordelen er, at den korte bølgelængde tillader, at billedet kan overføres med de nøjagtige detaljer. Ulempen er, at de ultra-korte bølgelængder har en rækkevidde som løseligt svarer til horisonten, hvilket resulterer i, at der må bygges relæstationer for hver 40 eller 50 km for at fjernsynsmotagerne kan opfange programmerne, som udsendes fra et fjernere liggende punkt. PHILIPS laboratorium bruger nu en bølgelængde på ca. 4,5 m både til billedet og den tilsvarende lyd.

Det kan tilføjes, at moderne fjernsyn kan optages på tre forskellige måder: for det første kan optagelsen ske i fri luft, hvis dagslysets kvalitet er tilstrækkelig god; for det andet kan der optages scener i studiet, udviklingen af moderne kunstig belysning viser sig at være af en uhyre stor værdi (vi skal hellige en speciel artikel til dette emne), og endelig kan film projekteres på ikonoskopet og således overføres til dagligstuerne.

# P. S.

Selvom TV er nær beslægtet med radio, vil de to slags modtagere altid blive forskellige. I radioen er det mikrofonen, der omsætter lydsvingningerne til elektriske bølger, som af modtageren føres tilbage til lydbølger ved hjælp af højttaleren, mens det i TV er lysfordelingen, der omsættes til elektriske svingninger og skal føres tilbage af modtageren. I TV kan der være tale om helt op til 5 millioner svingninger pr. sekund, mens radioen aldrig kommer over 10.000 pr. sekund, og de lyspletter, som bevæger sig hen over skærmen og danner billedet i et TV apparat, bevæger sig med en hastighed af 10.000 km i timen.



## TIL LYKKE!

Direktør N. B. Sommerfeldt indstillede for nogen tid siden chauffør R. Damkjær fra PHILIPS kommercielle lager til Kongelig Dansk Automobil Klub's ærestegn. En udmærkelse som gives efter 10 års tro tjeneste, og som kun indehaves af nogle få hundrede chauffører i hele landet. Onsdag den 23. august afholdtes en reception hos K.D.A.K., og her fik Damkjær overrakt et diplom samt emblem og armbind med ret til at bære samme. PAPæskens fotograf var tilstede og forevige det store øjeblik, da generalsekretær K. J. Ibsen fra K.D.A.K., sekunderet af K.D.A.K.s formand C. A. baron Blixen Finecke, gav Damkjær armbindet på.

## Et lille blyb!

Forleden dag, nærmere betegnet den 14. september, hørte vi her i Repax et mægtigt vræl. Da vi alle 60 mennesker kom løbende til det lokale, hvor den sælsomme lyd kom fra, så vi frk. Ulla Christensen stå med åben mund. Da vi spurgte hende, hvad der var i vejen, svarede hun rædselsslagen: Jeg har slugt min læbestift. Hun blev da sendt på hospitalet og kom derfra med den besked, at hun skulle spise asparges. Så nu går vi jo alle og venter på, hvad der bliver ud af det.

S.-S.

# POPULÆR



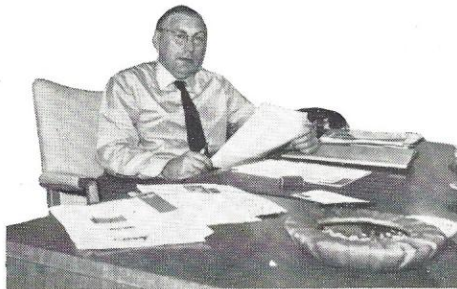
## PRÆSENTATION

*Et eminent samarbejde og et utrætteligt initiativ i belysningens tjeneste har sikret POPE — koncernens libelle — en frem-skudt plads i de prominentes selskab.*

Den historiske baggrund for POPE A/S er tidligere udførligt beskrevet i PAPæskan nr. 10, oktober 1948, hvorfor vi denne gang på sædvanlig POPE manér vil gå direkte til sagens kerne uden formaliteter af nogen art.

Selv den mest uopmærksomme læser af PAPæskan vil ikke have kunnet undgå at bemærke, at POPE handler med radio, glødelamper, lysrør, armaturer, auto- og dværglamper samt tråd- og kabelprodukter. En uopslidelig og stadig tilbagevendende vittighed, hvis oprindelse foretager sig i den grå og uoplyste fortid, fortæller, at dårlige lamper og dårligt materiale fra fabriken stemples POPE, og at særlig vanskelige koncerntilbedere eksporteres til POPE, — et rygte, vi på det bestemteste må tilbagevise.

POPE's forskellige afdelinger regeres med mild, men bestemt hånd isprængt et skønsomt udvalg af det danske sprogs mest maleriske glosor af direktør B. Westerhuis.

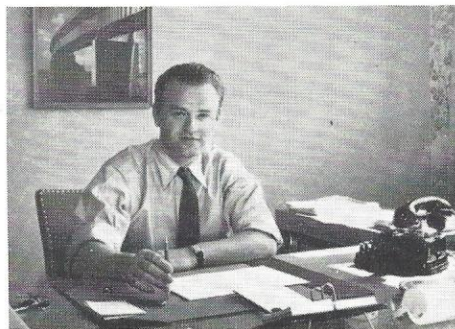


Direktør B. Westerhuis, som fra det berømte hjørnekontor leder slagets gang.



A. Thorsing, ... det er kabinettet, det kommer an på.

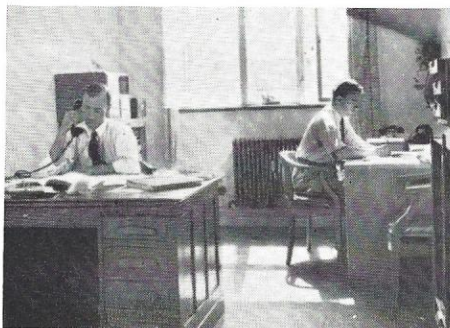
Et tungt job påhviler mr. A. Thorsing, som leder det daglige arbejde i radioafdelingen, hvor han med prisværdig opfindsomhed forklarer det køvende publikum, at kassens udseende spiller en ganske væsentlig rolle.



V. Borella, som er forfatter til denne artikel.

I lampeafdelingen, hvor ingeniør Borella med assistance af herrerne B. Larsen og C. Nicolaisen huserer med alle former for op-

lysning, dog helst om forholdene i Italien, går man dog heller ikke af vejen for en saglig diskussion om lampeproblemer, bare den ikke bliver for lang.



B. Larsen og C. Nicolaisen i deres hyggelige lukaf.

POPE har hidtil ikke haft nogen speciel reklameafdeling, men for få måneder siden har B. Jønsson, den kendte redaktør af PAPæskan, overtaget det ansvarsfulde job, og man imødeser nu med forventning et væld af gode POPE tryksager, som vil få omsætningen til at stige til enorme højder.

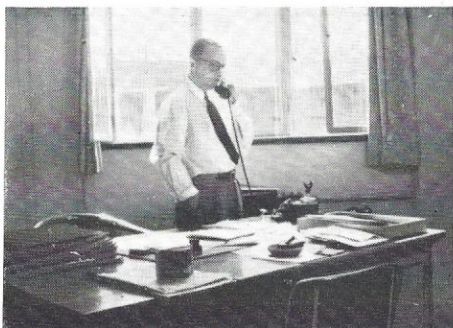


B. Jønsson, identisk med signaturen bj.

Et nye skud på den gamle POPE stamme er ingeniør E. Bloch's afdeling for POPE trådprodukter, hvor vi især prøver på at gøre os bemærket indenfor de nye plastic-isolerede trådsorter.

I administrations- og bogholderiafdelingerne residerer frk. Lüssow, fru Hansen og Kay Andersen, som deler de beklagelsesværdige poster at bringe orden i og indkassere pengene for de varer, salgsafdelingen med møj og besvær har solgt til kunderne.

Hvad en mand som Ravnkilde ikke ved om lamper og tovtrækkeri med fabriken er absolut ikke værd at vide, og på radio- og



E. Bloch, som reder tråde ud.



Fru E. Hansen, som står for kassen.



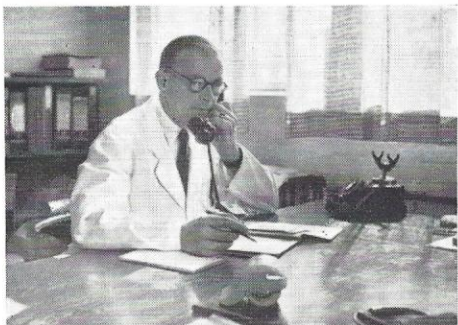
Frk. E. Lüssow i fuld aktivitet.

lysstoflageret har Jensen udviklet en speciel opholdsestaktik, medens varerne fremkaffes, så selv Mac Arthur ville kunne lære noget heraf.

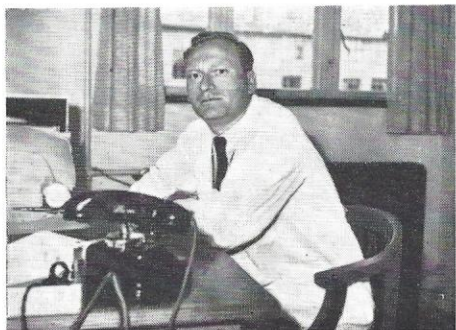
Ude i marken sørger POPE's veltrænede sælgerstab (se side 15), E. Bengtsson, N. M. Andersen, Ephr. Jensen og Diechm. Hansen, på Jylland og Fyn, samt Ax. Jørgensen, P. Dartell og E. Skov på Sjælland og i Køben-



K. Andersen, bogholder par excellence.



H. Ravnkilde, lagerchef for lamper.



E. Jensen, lagerchef for lysrør og radio.

havn, for at bibringe de mange forvildede sjæle den overbevisning, at uden POPE produkter opnår man ikke den fred i sjælen, som bør være enhver bevidst borgers mål.  
Valdemar.

Lige inden redaktionen slutning modtog vi følgende:

Refererende til artiklen om POPE gør vi høfligt opmærksom på, at man har und-

ladt at nævne en del af medarbejderne, idet omtalen af disses arbejder ville fylde et helt leksikon.

„POPEgøjerne“.

Vi forelagde straks dette hjertesuk for artiklens forfatter, der udtaler:

— Såvel indlægget som dets underskrift har glædet mig. Dels får læserne et eklatant bevis på POPE-initiativet og dels en klar tilkendegivelse af, at POPEgøjerne har en rammende evne til at sætte tingene og sig selv på rette plads.



Også hvad ynde og kvindelig skønhed angår, er Pope godt med.



# Resultatet af fotokonkurrencen

Fotokonkurrencen fik meget stor tilslutning, og dommerkomitéen tilbragte en meget morsom eftermiddag med at gennemgå de indsendte billeder.

Resultatet blev, at Vagn Møller, Repax, vandt 1. præmien kr. 25,00 for sit billede „Eiffeltårnet set på en anden måde“.

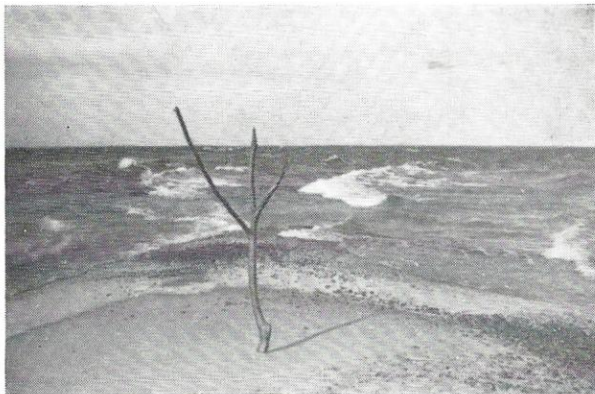
2. præmien kr. 15,00 gik til S. Funch, PHILIPS måleinstrument-afdeling, for et billede af et forargelsens hus i Skotland. Funch påstår, at huset kun har eet rum!

Frk. E. Henriksen, PHILIPS korrespondance, vandt 3. præmien kr. 10,00 for et billede med den korte og fyndige tekst: „Grenen“.

Desuden blev det besluttet at uddele 3 trøstpræmier, hver bestående af 20 cigaretter eller 2 biografbilletter efter frit valg.



1.



De heldige vindere af trøstpræmierne var: frk. Inger Jensen, POPE, dir. Sv. A. Chr. Pedersen, fabriken, og 1. præmievinderen Vagn Møller, Repax.

Trøstpræmiebillederne vil blive offentliggjort i næste PAPæske. Alle gevinster kan afhentes hos PAP's kasserer E. Bindner. Vi takker alle, der har deltaget i konkurrencen.

3.



2

---

## POPES SÆLGERSTAB



N. M. Andersen.



Ephraim Jensen.



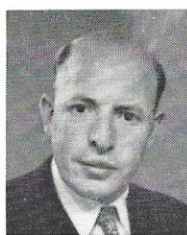
Axel Jørgensen.



Diechmann Hansen.



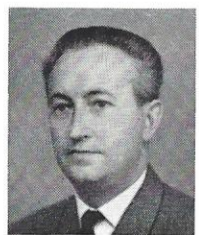
E. Bengtsson.



E. Andreasen.



E. Skov.



P. Dartell.

# = Sporten =

Med september begynder sæsonen for badminton og håndbold, og når PAP-øskens udkommer, skulle vi gerne være godt i gang.

Badminton-sæsonen startede allerede mandag den 21. august, da ingeniør Voss arrangerede en handicapturnering (kaldet skalpejagt), hvor en sejr gav points alt efter modstanderens styrke. Turneringen blev både fornøjelig og spændende; herrerækken blev vundet af Voss og damerækken af fru Birthe Jacobsen, det kunne faktisk ikke være bedre, for ikke alene var det de stærkeste spillere, der vandt, men det var også Voss og fru Jacobsen, der havde haft hele arbejdet med at tilrettelægge turneringen, og det er et ikke ringe arbejde at få det hele til at glide så fint, som det gjorde i dette tilfælde. Det var helt igennem vellykket, og vi håber at kunne benytte ideen senere.

Til H.K.B.U.s holdturnering har vi anmeldt fire hold, et i a-rækken, et i c-rækken og to i d-rækken, til det ene d-hold regner vi med at benytte begyndere, fordi der ikke i denne sæson er nogen holdturnering for begyndere. PAP var den eneste forening, der anmeldte hold i denne række. Holdet har forøvrigt allerede spillet sin første kamp, det var mod Shell II, der vandt med 7-1. Vi kunne måske have pyntet på resultatet, hvis vor 2. single (vi nævner ingen navne) var mødt op, som han havde lovet, så havde vi ihvertfald ikke tabt to kampe uden at spille.

Selvom vi ikke regner med at klare os lige så fint i den kommende sæson, som vi gjorde i den forløbne, der jo også var over forventning, håber vi alligevel på en pæn placering for vor a-hold og d-hold I; det kommer antagelig til at knibe mere for vor c- og d-hold II.

## Håndbold

I år træner vi håndbold sammen med fabrikken, det er stadig i Sundbyhallen om lørdagen lige efter kontortid. Vi har fået meddelelse fra H.K.B.U. om, at Københavns Håndholdforbund i lighed

med K.B.U. har forbudt sine spillere at deltage i firmaturneringer. For PAP betyder dette, at vi ikke mere kan bruge Jørgen Johansen på vort hold; det er selvfølgelig kedeligt, men vi må trøste os med, at det jo også går ud over de andre klubber. Vi arbejder på at skaffe en træner, der skal tage sig af både PAP's og fabrikens spillere, og i forbindelse med DDL og fabriken prøver vi på at skaffe tid til vore damer, det vil antagelig ske ved, at hver klub afgiver et kvarter af spilletiden til damerne. Så snart vi ved endelig besked om, på hvilket tidspunkt damerne skal spille, vil hver enkelt få besked herom.

## Bedriftslæge-ordningen

Ved sæsonens første undersøgelse mødte desværre kun halvdelen af de tilsagte, idet resten enten var bortrejst, på anden måde forhindret eller simpelthen havde glemt, at de var tilsagt.

Da bedriftslægens tid er nøjagtigt ind delt efter et fastsat antal undersøgelser pr. dag, er det ikke muligt for dr. Nørskov at gennemføre programmet for undersøgelserne, hvis tidsfristerne ikke overholdes.

Vi må derfor understrege nødvendigheden af, at de tilsagte møder op hos bedriftslægen præcis på det klokkeslet, der er meddelt i tilsigelserne.

Bliver man forhindret i at møde som tilsagt, henstilles det indtrængende at meddelelse omgående gives personalekontoret, således at en anden kan tilsiges i stedet for den forhindrede.

Jørgen Holm

## Normallampe-afdelingen endnu engang



Denne gentleman er N. Kuntz fra normallampe afdelingen. Han var sandt at sige „faldet ud“ af den artikel, vi bragte i sidste nummer om bemeldte afdelings velsignelsesrige virksomhed. Pardon.



# PAP-ÆSKEN

• INTERN MEDDELELSE •

En indbydelse til Dem personligt til at deltage i

EN INTERNATIONAL

## PHILIPS-K.L.M. KONKURRENCE

PHILIPS og K.L.M. — de to største navne indenfor Hollands erhvervsliv og kendt over hele jorden — har startet en morsom konkurrence, som alle indenfor PHILIPS- og K.L.M.-koncerne verden over kan deltage i.

Det er en slags fotokonkurrence — men man behøver ikke at være fotograf eller ivrig amatør for at kunne deltage.

### Konkurrencen går ud på følgende:

PHILIPS-folk opfordres til at lægge mærke til K.L.M.-navnet alle de mange steder, hvor de støder på det — som kendingsbogstaver på flyvemaskinerne, på skilte, i annoncer, i brochurer o.s.v. — og fotografere det, hvis det optræder på en usædvanlig, original eller morsom måde. Man kan ganske givet støde på K.L.M.-navnet på de mest uventede steder og i de løjerligste situationer. Når De kommer ud for det, så tag et foto, forsyn det med en morsom kommentar (et „tosset“ slogan, en morsom tekst, et vers eller hvad De kan hitte på) og send det ind til frk. Clémensen, PHILIPS reklameafdeling. Frk. Clémensen vil sørge for, at Deres bidrag bliver sendt til Holland til „dommerkomiteen“.

— Alle K.L.M.-folkene vil på samme måde få til opgave at finde frem til og fotografere PHILIPS-navnet, når det optræder under usædvanlige omstændigheder.

### Bedømmelsen:

Dommerkomiteen vil dømme de indsendte fotos og tekster efter:

- 1) motivets originalitet, 2) stedet, hvor billedet er taget, 3) fotografiets kvalitet, 4) „kvaliteten“ af den medfølgende tekst.

### Præmier:

PHILIPS-folkene kan vinde:

- 1) Rejse for 2 pers. med K.L.M. fra Kastrup til Amsterdam og retur.
- 2) Samme rejse, men for een person.

Desuden en mængde brevknive i sølv og andre nyttige småting.

K.L.M.-folkene kan vinde radiogrammofoner, PhiliShaver o.s.v.

### Konkurrencefrist:

Alle bidrag (vi håber, der kommer mange) må indleveres til frk. Clémensen inden jul! Konkurrencens resultater vil blive offentliggjort i PAP-æskén i februar eller marts 1951.

Hold Dem ikke tilbage! God fornøjelse!

*Red.*