

SEPT. 1948 * 2. ARGANG * IX

PAPÆSKEN



Personaleblad for

PHILIPS · ASAS · POPE

PHILIPS

som skatteopkræver

Som bekendt blev der i April 1940 indført visse midlertidige forbrugsafgifter, som bl. a. ramte en del af vore varer, fortrinsvis lamper og radiorør. Afgifterne, som blev noget ændret i oktober 1940, har efterhånden mistet deres „midlertidige“ karakter og er blevet en permanent institution. Betragter man nedenstående opstilling over de beløb, som Philips dels direkte, dels gennem ASAS og Pope har måttet opkræve i forbrugsafgifter til staten gennem de forløbne år, kan man danne sig en forestilling om den belastning af vor organisation, som dette brødløse hverv som „skatteopkræver“ har medført.



1940—41	Kr. 1.585.000
1941—42	„ 2.862.000
1942—43	„ 2.219.000
1943—44	„ 1.540.000
1944—45	„ 1.203.000
1945—46	„ 1.579.000
1946 (8 Mdr.)	„ 3.175.000
1947	„ 4.582.000
1948 (8 Mdr.)	„ 2.477.000
		<hr/>
		Kr. 21.222.000

Vi løfter en flig af jerntæppet

Som overskriften antyder, er scenen personalechefens kontor.

Denne har lige hvisket færdig i telefonen og er ved at lægge røret på.

En af vore ugelønnede medarbejdere — meget ung udgave — kommer ind.

Herr Jallov, jeg synes lige, jeg vil gøre Dem opmærksom på, at der var 10 kr. for lidt i min lønpose ved udbetalingen for lidt siden.

H-ov, min fine ven, vent nu lidt. I sidste uge var der 10 kr. for meget, og da sagde du ingenting.

Nej, det er jo klart, at der kan ske en fejltagelse en enkelt gang, uden at man siger noget, men når det gentager sig, synes jeg jo nok, det må påtales.

Hvorefter fligen af jerntæppet faldt ned og smak os over fingrene.

PAPIR

Kan De folde et ark papir ti gange? Forsøg? Man har regnet ud, at når et ark papir er foldet tre gange, er det otte gange så tykt, som det oprindelig var. Når det er foldet syv gange, er tykkelsen 128 gange den oprindelige. Under forudsætning af, at det var muligt at fortsætte, vilde papiret, efter at være foldet tyve gange, være 18,3 meter højt. Efter den 30. sammenfoldning vilde papiret være 10.400 km højt. Fortsætter De så med at folde arket endnu fjorten gange, vil det nå til månen. Men dette forudsætter naturligvis, at De begynder med et stort ark!



I radiostudier kan papir være både en plage og en god ting. En af papirindustriens sidste opfindelser er et lydøst papir. Det kan krammes og vendes af nervøse talere, uden at en lyd går ud i æteren. I effekt-maskineriet ved radio- og filmstudier benyttes ofte papir til, at efterligne den knitrende lyd, ild frembringer. Det bruges også til at give lyd som vind, rindende vand, torden og bølgeslag m. m.

GENERALFORSAMLING

I henhold til foreningens love § 5 indkaldes medlemmerne til
ordinær generalforsamling

tirsdag den 26. oktober 1948, kl. 19,00

i frokoststuen

Forslag, der ønskes forelagt generalforsamlingen, skal være bestyrelsen i hænde senest 2 uger før generalforsamlingens afholdelse.

I tilfælde af, at den ordinære generalforsamling ikke er beslutningsdygtig, indkaldes til ekstraordinær generalforsamling samme dag som ovenfor nævnt kl. 20,00.

Talking EINDHOVEN points

N. V. PHILIPS Gloeilampenfabriekens årsberetning for tidsrummet 1. 1. 1947 — 31. 12. 1947 foreligger nu, og vi gengiver i det følgende nogle interessante oplysninger og tal.

Produktionen, som den 1. 1. 1946 var på 50 % af førkrigniveauet, er nu steget til 150 % af 1939's niveau.

PHILIPS andel i den totale hollandske industrielle export beløb sig i 1947 til 13 %.

Lagrene af råmaterialer og færdigvarer øgedes fra 38 millioner gylden (1 gylden = kr. 1,81) til 56 millioner gylden i løbet af et år. Forrådene er dels vurderet til førkrigspriser (lageret pr. 30. 4. 1945) dels til anskaffelsespriser (lagerforøgelsen siden 1945).

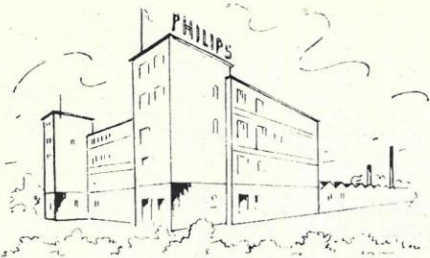
I løbet af 1947 investeredes 38 millioner gylden i nye fabriksbygninger, maskiner, laboratorieudrustninger, etc.

I 1947 modtog PHILIPS en tilbagebetaling på krigsskader fra den hollandske regering på ialt 45 millioner gylden. Denne sum blev afskrevet på PHILIPS totale krigsskader, der beløb sig til 97 millioner gylden.

Den 31. 12. 1947 var der hos PHILIPS fabrikerne i Eindhoven ansat ialt 34100 personer.

Driftsregnskabet udviser en fortjeneste på 16,5 millioner gylden, hvoraf et beløb på 10 millioner skal afsættes til en ekstra konjunkturreserve. Af de resterende 6,6 millioner gylden skal der til aktionærene udbetales en dividende på 9 % af den almindelige aktiekapital og 6,6 % af præferenceaktiekapitalen, ialt 6 millioner gylden.

Udsigterne for 1948 betragtes som tilfredsstillende, selvom store problemer kan forventes at opstå i forbindelse med den uoverskuelige internationale situation.



Meddelelser fra P·P·F

PERSONALE *Nyt*

Fratrædt:

31. aug. 1948 Jørgen Larsen, indkøb.

Tiltrædt:

1. sept 1948 Fru Anna Leick, Arbejdsstudie-afd.

15 års jubilæum:

7. sept. 1948 Kalkulator Arthur Jensen, Forkalkulationen.



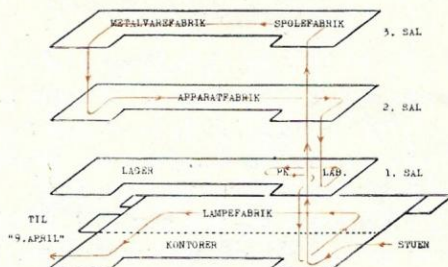
Der er meget at se på fabriken, hvor direktør Sv. A. Chr. Pedersen residerer som øverste chef for godt 500 sjæle.

Når man betræder helligdommen, ser man travle mennesker fare frem og tilbage, og den uindviede fyldes med ærefrygt for disse mennesker, som ud af dette tilsyneladende virvar dagligt skaber PhiliShave, radioapparater, cykledynamoer, glødelamper og adskillige andre ting i væl-

dige mængder — og som aligevel har tid til med et venligt smil at forklare den besøgende det ene eller det andet.

Virksomheden administreres af en gruppe mennesker, der for størstedelen har til huse i en række kontorer i stueetagen. Her finder man kontorchef Windelin, hr. Stjernø, der leder den overordentlige vigtige indkøbsafdeling, bogholderiet, lønningskontoret osv., og ude i fabriken findes kontorer for de funktionærer, der direkte har med den daglige drift at gøre.

Lad os gå en tur rundt i fabriken og se, hvad det egentlig er, der foregår på alle disse travle menneskers daglige arbejdsplads.



Hosstående lille tegning skal anskueliggøre fabriken's hovedbygning.

Vi tager elevatoren op til 3. sal, hvor hr. Hafstrøm har ansvaret for alle de underdele, som fabriken selv fremstiller til radioapparaterne: diverse transformatorer, spoler, trimmere og meget andet.

Denne afdeling optager godt halvdelen af 3. sal; på den anden del af etagen summer det med allehånde værktøjsmaskiner: drejebænke, fræsemaskiner, presser osv.; det er metalvarefabriken, hvor hr. Rasmussen råder. Det er hans opgave at sørge for fremstillingen af de i fabrikationen nødvendige jern- og metaldele og

desuden at lave de specialværktøjer, som skal bruges hertil.

Går vi nu ned til 2. sal, kommer vi ind i et stort lokale, som strækker sig gennem hele etagen. Her monteres under hr. C. Niensens ledelse radioapparaterne ved lange samleband. Først anbringes alle de „ædlere dele“ på metalchassiser, som så senere bliver sat ind i kasserne, der i mellemtiden (ved et andet samleband) er blevet forsynet med højttalere, skalatræk m. m. De færdige apparater bliver derefter gennemprøvet på alle tænkelige måder, dels for elektriske og dels for rent mekaniske fejl, inden de bliver pakket og sendt ud af fabriken.

I lokalets ene ende er der indrettet en række kontorer på en mellem-etage. Ad en jerntrappe kommer man op til disse „dueslag“, hvor bl. a. hr. Eeftinck, driftsleder for hele apparatproduktionen, residerer. Desuden findes her planningkontor og fabrikkens arbejdsstudieafdeling.

Det meste af 1. sal optages af fabrikslageret, så vi nøjes med at kigge ind i etagens østlige ende, hvor vi finder dels laboratoriet, hvor nye ideer udvikles og gennemprøves under hr. B. Otzens ledelse, og dels „P.K.“ — en lille, men vigtig afdeling.

„P.K.“ (bogstaverne står for „Produktions-Kontrol“) ledes af hr. Krebs, der har sin daglige hovedpine med at sørge for 1) at alle produkter, som forlader fabriken, virkelig holder den kvalitet, som navnet PHILIPS bærer for; 2) at alle dele og halvfabrikata, som fabriken får leveret fra andre virksomheder, svarer til de krav, fabriken stiller.

Vi går nu videre til stueetagen, hvor vi først kaster et blik ind i markentenderiet for at betragte udstillingsmontren, hvor der til arbejder-

nes orientering er udstillet forskellige PHILIPS-produkter med en tilhørende kort forklaring; hver 2. eller 3. uge skifter man til et nyt produkt.

Derefter fortsætter vi ind i glødelampefabriken.

Her arbejder en styrke på omkring 100 mennesker under hr. Busck og hr. Walter med fremstilling af store og små glødelamper, fotolamper, radiatorer o. a.



Det er en morsom afdeling at besøge. Man får en fornemmelse af, at mekaniseringen her — for at bruge et kaptajn-Jespersen-udtryk — er ført ud til sin yderste grænse.

Vi falder i trance foran den store SU-gruppe, en maskine, der med 9 personers betjening udspyr 12.000 glødelamper om dagen — men vi må videre, der er meget endnu at se: i en lille sidebygning ser vi f. eks., hvordan kolberne bliver matteret indvendigt, og i pakkeriet ved siden af kan vi ikke lade være med at standse for at beundre pakkerskernes rappe bevægelser: de folder karton efter karton i hånden så hurtigt, at det faktisk er umuligt for tilskuerens øje at opdage, hvordan det egentlig går til.

Vi forlader nu hovedbygningen og går over i en bygning, der lyder det besynderlige navn „9. april“ (fordi fabriken købte den d. 9. 4. 47). Da

der ikke her er nogen elevator, klatrer vi møjsommeligt ad trappen op til 3. sal, hvor vi for et øjeblik glemmer den travle fabriksatmosfære. Her ligger nemlig PHILIPS' nye børnehave.

Lederen, frk. Eriksen, har venligst givet os lov til at gå rundt og kigge, og vi finder her alle de vidundere, som blev beskrevet i sidste nummer af PAP-Æsken — og mange flere.

Når vi tror, vi er færdige og skal til at gå videre, bliver vi brutalt standset — frk. Eriksen har nemlig en gæstebog, som hun administrerer med stor nidkærhed!

På 2. sal, lige under børnehaven, finder vi en lille, men meget produktiv afdeling af fabriken, her fremstilles under hr. Holger Hansens ledelse cykledynamoer og PhiliShave. Vi får et indtryk af, hvor indviklede disse småting faktisk er — men vi skal være heldige for at få ørenlyd til nærmere forklaringer i dette lokale. Hr. Hansens folk er nemlig musikglade mennesker, og 2. sal i „9. april“ genlyder dagen lang af mere eller mindre flerstemmige sange lige fra „Ave Maria“ til „sig mig lille Karen“ og „Du skal ikke gi' mig Roser“.

Med dette fornøjelige indtryk af moderne fabriksliv er vor rundtur forbi, og vi går tilbage til vort udgangspunkt, kantinen, for at høre et par afsluttende bemærkninger.

Undervejs bliver vi gjort opmærksom på et lille, uanseligt, gråt skab, der står inde hos fabriken's hårdt prøvede telefondame, fru Fenger. Herfra dirigeres hele fabriken's store musikanlæg, hvis udsendelser vi under hele rundturen genkendende har fløjtet med på.

Direktør Pedersen er altid glad for at modtage besøg og viser gerne virksomheden frem, og selv om han ikke siger det med rene ord, når man

snakker med ham, kan man tydeligt mærke, at han er stolt af sin fabrik.

Vi, der nu har haft lejlighed til at se den, må i vort stille sind give ham ret — der er virkelig noget at være stolt af!

Bjørn Westh.

JUBILÆUM



Lagerforvalter Chr. Olsen, ASAS, der den 16. august fejrede 40-års dagen for sin ansættelse i firmaet, ses her forevigt med dagens første buket.



Dagen blev fejret med brask og 'bram', alle herinde vi hyldede ham, blomster en mas', gulvtæppe m. m. var, hvad han kunne indkassere.

FORENINGSS Nyt

I juli måned omtales foreningens forhandlinger med direktionen angående lønsituationen. Umiddelbart derefter blev det ny pristal publiceret, og resultatet blev en stigning på 5 points. Atter vil priserne stige, og derefter igen pristallet — hvor mon vi havner til sidst. Det er sikkert ikke for meget sagt, at inflationen breder sig mere og mere. Man følger da også indenfor politiske kredse denne inflatoriske udvikling med stor opmærksomhed, og man må håbe, at der i løbet af efteråret vil blive gjort forsøg på at få etableret en vis stabilitet af vort lands økonomi.

Pristalstigningen har bevirket, at de overenskomstmæssige minimumssatser fra 1. juli 1948 er forhøjet med kr. 10.— for mænd og kr. 7.— for kvinder. Det for de øvrige funktionærer gældende dyrtidstillæg, nemlig 40⁰/₁₀, ændres ikke, idet dette i virkeligheden ikke mere giver udtryk for pristalstigninger, eftersom koncernen i de sidste år har foretrukket at regulere grundlønningerne. Direktionen har imidlertid erkendt, at de reguleringer af grundlønningerne, som har fundet sted tidligere, ikke mere dækker pristalstigningerne, og i betragtning heraf har man besluttet at foretage en udbetaling af et engangs-reguleringstillæg til funktionærer, som ikke reguleres efter overenskomsterne. Det var iøvrigt den form for regulering PAP's bestyrelse var talsmænd for overfor direktionen, og vi vil derfor her benytte lejligheden til at takke

for den gestus, der er vist os. Udbetalingen er modtaget med ovenud glæde, og den har for størstedelen af personalet været en stor overraskelse. For firmaerne har denne sag da også været et stort problem — det er vi, som kender en del til de interne forhold, ikke betænkelige ved at erkende, — og overført på funktionærerne må det være med til at forøge glæden og tilfredsheden.

Generalforsamlingen står nu for døren, og medlemmerne får da lejlighed til at komme frit frem med deres synspunkter, dels for året, som svandt, og dels for det kommende år. I år skal der vælges en ny formand, idet Aarup trækker sig tilbage, hvilket medlemmerne allerede blev bekendt med på sidste generalforsamling. Vi skal således have en ny mand i spidsen for foreningen, og det er bestyrelsens håb, at der blandt medlemmerne findes en, som vil påtage sig posten. Hidtil er det ikke lykkedes os at få en til at sige ja til opstilling som kandidat, men dette spørgsmål løses sikkert inden længe. Uden en formand og en god bestyrelse kan foreningen ikke fortsætte, og der kan derfor blive tale om at opløse PAP, såfremt ingen stiller sig til disposition. Det må derfor være bestyrelsen tilladt at overdrage ansvaret for foreningens videre beståen til medlemmerne.

A. A.



Reklamens magt

Emil Nielsen følger med i reklamen. Han har nu læst det berømte Philletta-slogan så mange gange, at han i stedet for at rynke på næsen, rokker med ørene — ak ja,
„lette at lytte med,
lette at flytte med“.

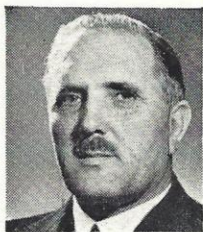
PERSONALIA ★ LOKALIA

Siden vi påbegyndte denne nøglehulsjournalistiske serie, har vi ved valget af ofre slavisk holdt os til telefontavlen. Det har dog i længden vist sig at være en utilfredsstillende ordning, idet der jo er mange interessante mennesker, som slet ikke figurerer på denne fornemme tryksag.

Så for fremtiden foregår udvælgelsen på en helt anden måde. Vi tager simpelthen anciennitetslisten — æres dem, der æres bør — begynder med den, der står først og fortsætter til den bitre ende. Værsgo'!

Mikkelsen, P., f. 20. 7. 1890, direktør, ASAS. Vi kender alle den klassiske historie om den unge mand, der begynder i et firma som lærling og ender som dets direktør.

Nej, forresten, lad os begynde i den rigtige rækkefølge og først præsentere firma Axel Schou. For dette firmas historie er samtidig P. M.s historie. I 1903 startede grosserer Axel Schou med salg af el-artikler. Den 10. oktober 1904 — en ganske almindelig efterårsdag, det støvregnede og var temmelig koldt — ansattes P. M. som lærling i firmaet. Denne unge mand med de karakteristiske øjenbrynsløftninger var en af de første i Danmark, der holdt en PHILIPS lampe i hånden. Det var i 1908, da Axel Schou overtog repræsentationen for PHILIPS i Eindhoven. Efterhånden som Axel Schou voksede sig større, gik P. M. fra avancement til avancement. I 1919 omdannedes Axel Schou til A/S med N.B.S. sr. som administrerende direktør, og i 1933 overtog denne direktørposten i PHILIPS A/S og PHILIPS Radio A/S, og P. M. blev udnævnt til direktør for ASAS. P. M. har gennem en årrække beklædt mange tillidsposter inden for brancheforeningerne. Men til trods for sit omfattende foreningsarbejde og de dermed følgende mange og sene konferencer, møder han altid præcis på slaget 8. Og i dagens løb forsømmer han aldrig at aflægge besøg i alle firmaets krinkelkroge. Hans hobby fremfor alle andre kan sammenfattes i de fire kendte Bogstaver ASAS. Lokal 374.



Olsen, Chr., ASAS, se PAP-Æsken for juli 1948.

Jacobsen, J. A., ASAS, se PAP-Æsken for juli 1948.

Jørgensen, Peter, f. 31. 3. 1892. Vesterbro-lageret. Blev efter endt skolegang sendt på landet for at blive artig. Her var han i 2½ år, men til sidst blev længslen efter brosten for stærk, og en daglig forårsdag anno 1908 begyndte han et job i Magasin du Nords varemødtagelse. Ansattes 1. april 1913 hos ASAS som indpakker og avancerede efterhånden til lagerforvalter.



Overflyttedes som sådan pr. 1. januar 1933 til PHILIPS Krystalgade. Tog herfra til Frihavnen og videre til Vandkunsten, hvor der dengang var rørprøvefelt. Overtog i 1941 Vesterbro-lageret, hvor han stadigvæk regerer i ukrænkelig majestæt. Fanger i sin fritid kæmpegedder — fortrinsvis i Esrom Sø — og fik forleden søndag en mægtig tæmp på krogen. Den forvandlede robåden til en cris-craft, og da den endelig blev hallet op, mælte den — nej, De tror bare, det er løgn, men vandet sank altså en halv meter i søen — altså. P. J. kan altid træffes på vester 1831.

Paulsen, Svend, f. 15. 10. 1886, Repræsentant, ASAS. Nægtede venligt men bestemt at udtale sig om sig selv. Så vi må med tilbørlig skæven til de grå sølvstænk holde os til rygterne. „Sven trøst“, som S. P. kaldes blandt venner, blev i 1900 ansat i et isenkramfirma, hvorfra han afrejste 4 år senere i udlært stand. Hans beskæftigelse og opholdssted i årene 1904 til 1910 er ukendt, men et omrejsende cirkus, som i disse år gjorde provinsen, havde som hovedattraktion en direkte efterkommer af Gjøngehøvdingen, der spillede på mundharpe. Fra 1910—13 var „Sven



Gjønge" ansat i et rør- og sanitetsfirma, og 1. december 1913 begyndte han hos Axel Schou som repræsentant. I begyndelsen besøgte han installatører i hele Danmark, og i dag har han distriktet øst for Storebælt. Hobbies: Stramaj, rejser, gode middage, aviser samt fred og ro. Træffes undertiden på Lokal 374.

Lorentzen, K., f. 16. 7. 1884, Direktør. En svag duft af læder, god pibetobak og skotsk tweed. En vision af store jagtselskaber og åbne vidder plus en fornemmelse af eng-
 lish pre-war style — og De har et nogen-
 lunde billede af the
 real sporting gentle-
 man, K. L. I begyn-
 delsen af århundred-
 et rejste han fra
 Bubblegård på Fyn
 til Tyskland for at
 studere og var i
 1907 færdiguddannet
 ingeniør. Ansattes



samme år som driftsingeniør ved Nordiske Kabel- og Trådfabrikker A/S. Men K. L. kedede sig i Middelfart, og en dag i 1911 købte han en elegant stiv bowlerhat, pakkede sine kufferter og løste billet til Rusland. I lommen havde han en kontrakt på et job som teknisk direktør ved Beloretzk Iron Works, tilhørende bankhuset, Worgau & Co., Moskva, Petrograd og London. En tidlig morgen stod K. L. af det transsibiriske tog — iført bowler — og stod nu overfor sidste etape af den lange rejse. 500 km gennem skove og sumpe, over stepper og bjerge. Turen skulle foregå i en lille primitiv vogn, og K. L.s forgænger skulle med for at vise til rette. Den sidstnævnte var ved at få et tilfælde, da han så en elegant stiv bowler midt i ødemarken. Men K. L. holdt hovedet højt, og den ugelange skumpletur påbegyndtes. De første dage faldt der mange spydige bemærkninger om den ulyksalige bowler, men på rejsens sidste dag sad de to herrer „mageligt“ tilbagelænet med fødderne på — bowleren. Og nu begyndte de russiske eventyr, som vi af pladshensyn desværre ikke kan omtale nærmere ved denne lejlighed. K. L. blev i Rusland til 1915. Opholdt sig i New York hos I. P. Morgau & Co. i 1916 og vente tilbage til Rusland i 1917, hvor han igen arbejdede for Wogau, denne gang på hovedkontoret, — det var i revolutionens dage — og hos Wogau havde alle travlt med at udskifte Zarens og Lenins billeder alt eftersom kampene bølgede frem og tilbage. Tid sidst blev der for hedt,

og K. L. rejste omend modvilligt, tilbage til Danmark, hvor han pr. 1. august 1919 ansattes hos ASAS. Blev underdirektør i PHILIPS lampe A/S 1933 og direktør i PHILIPS A/S 1937. Lokal 301.

Nielsen, C. A. K., f. 12. 5. 1884. Arkivar, Frederiksborggade. Det er meget muligt, De vil nikke genkendende til det hidsatte billede, selv om De aldrig har truffet C. A. K. her i firmaet, han har nemlig været som opsynsbetjent på straffeanstalten i Holbæk. Før den tid gik han i skole og arbejdede på landet. I 1910 viste han sig for første gang i København, som han snart besejrede med sin pikante Slagelse-
 accent og sin evne til at sige sjove ting. Arbejdede den første tid hos B. & W. og var blandt andet med til at bygge Danmarks første motorskib „Selandia“. Efter stabel-
 afløbningen tog han et job som altnulig-
 mand i kaffefirmaet „Santos“ og 1. februar 1920 begyndte han hos ASAS, hvor Chr. Olsen straks satte ham i gang med at samle Karolinrosetter (troede C. A. K.). I løbet af et par måneder var der samlet et kæmpe-
 lager, og han begyndte at pakke og blev ved i 27 år. Nu er han overarkivar med adresse i Frederiksborggade, 7 meter under jorden. C. A. K. er en meget praktisk mand, der kan reparere og lave alt. Derhjemme har han et skomagerværksted, hvor han tilbringer mange glade timer. Tager ikke imod hvemsomhelst, men tilhører De den snævre kreds, der er blevet på kælenavn med ham, træffes han hver dag lidt i ect på lokal 339.



Sommerfeldt, N. B., f. 7. 9. 1902, direktør. Kaldes skiftevis „vores far“ og „N. B.“, og er — til trods for, at han jo er en mand, hvis ord må tillægges en vis betydning —

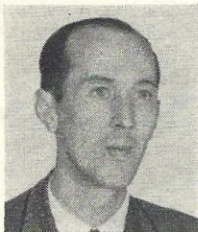


meget uhøjtidelig. Student fra Vestre Borgerdyd i 1920, cand. phil. 1921. Begyndte 1. maj 1924 at arbejde for PHILIPS interesser og drog kort efter udenlands. Opholdt sig 1 år i Holland, 1 år i Frankrig, 1/2 år i Berlin, 1/2 år i London og vendte i 1927 hjem for at begynde som radiorepræsentant. Blev i 1929 afdelingsleder

for radiomodtagere m. v. og udnævntes i 1933 til underdirektør i PHILIPS A/S, der dannedes samme år som „bifirma“ til PHILIPS Radio A/S. Og i 1939 ændrede han titlen på sine visitkort til administrerende direktør. N. B., der elsker at køre på cykel, men sjældent gør det, sidder i ingen ved, hvor mange bestyrelser og har som oftest travlt. Når dog at foretage mange små lynrejser til udlandet. Han glæder sig som et barn til sin fødselsdag og er et af de få mennesker, der helligholder sin dødsdag. Har udprægede selskabelige talenter, spiller klaver og er en ivrig l'hombre spiller. Han vil snart nå en ny milepæl, som det hedder i konfirmationssangene, idet han den 1. maj næste år kan fejre sit 25 års jubilæum, men det har vore snedige læsere naturligvis regnet ud for længe siden. Lokal 300.

Aulum, J. P., ASAS, se PAP-Æsken for januar 1948.

Petersen, Poul, f. 23. 6. 1910, ASAS belysningsmontering, Kigkurren. Begyndte som „svajer“ hos ASAS den 3. November 1924.



Fire år senere kom han på lageret i Studiestræde. Tog derfra til Odense-afdelingen, hvor han om dagen var på lageret og om aftenen gik på handelsskole. Da 4 år var gået, blev P. P. træt af det stillesiddende liv og ihukommende det

gamle ord „rullende sten samler ikke mos“, startede han en veritabel roulettetilværelse. Aalborg, Odense, Silkeborg, København, Haderslev, Aalborg, Odense o.s.v. fra sted til sted, og på samtlige lagre herskede snart en forbilledlig orden og en aldrig svigtende forretningsgang. I 1940 slog P.P. sig ned i St. Kannikestræde, og 1. oktober 1946 flyttede han ud til Kigkurren, hvor hans fænomenele hukommelse har bevirket, at lagerkartoteker, varelistere etc. har kunnet afskrives. Hobbies: Fri idræt, tomater, passiv fodbold, roulette og aktiv billard. *Sundby 5760.*

Johansen, B. Høgberg, ASAS, Haderslev. Kommer i næste nummer af PAP-Æsken under Haderslev-Afd.

Jespersen, Marie, frk., f. 10. 10., postafsendelsen. Frk. Jespersen debuterede som selv-erhvervende i en stor broderiforretning,

hvor hun både fremstillede og solgte kniplinger, festons, hedebo og mange andre lækkerier. Derefter kom hun på kontor hos Københavns Lampe- og Lysekronefabrik, og 14. august 1925 holdt hun sit indtog i ASAS prisafdeling. Fik i



1928 PHILIPS kontrakt og beskæftigede sig nu i nogle år med bogholderiafslutningskartoteket. Flyttede over i Service og blev Adremadame, her indtraf en lille sørgmunter hændelse, idet frk. Jespersen engang i ren distraktion stoppede hånden i Adremaskinen i stedet for kuverten. Det saa ganske uhyggeligt ud, men heldigvis skete der ikke noget alvorligt. I marts 1947 flyttede frk. Jespersen til reklamen, med hele Adremaanlægget, der efter nogle måneder nedlagdes til fordel for et adressographanlæg. De ved, en maskine, der kan udføre alt — det påstås til og med, at Echart snart påtænker at tage den i brug, men der går jo så mange løse rygter. Frk. J. opholder sig nu i posten. I det private spiller hun klaver, går lange ture og agiterer for motionsgymnastik Lokal 339.

Hallev, H., ASAS, se PAP-Æsken for juni 1948.

Johnsen, Jenny, Kassen. Så dagens lys i Horsens den anden dag i den anden måned, som det andet sidste barn hos familien Johnsen i Chr. den andens gade nr. 2, anden sal. Tjente sine



første penge på Horsens avis kontor og passedesamtidig handelsskolen. Efter ansættelse i yderligere et par Horsens firmaer tog frk. Johnsen til København og blev prokurist i et kemikaliefirma, gjorde en lille af-

stikker til et isenkramfirma og kom den 1. januar 1927 til ASAS. På det tidspunkt eksisterede PHILIPS kun som kolonne i frk. Johnsens kassebog, men en kolonne, som hun puslede kærligt med og efterhånden fik sat så megen skub på, at den i tidens løb udviklede sig til den koncern, der i dag gi'r os allesammen — om ikke ligefrem kulinariske raffinementer — så dog god og

Månedens baby

nærende husmandskost. Nå tilbage til 1927. 10. august dannedes PHILIPS Radio A/S, og efterhånden flyttede en stor del af ASAS personale over i Krystalgade til PHILIPS. Frk. Johnsen kiggede langt efter dem, men en dag i 1932 ringede telefonen på hendes bord, og N.B.S. (jr.) bad hende om at komme over og samtidig sige, hvor pengeskabet skulle stå. Det skete — — — og frk. Johnsen bestemmer stadigvæk, hvor det skal stå. Hendes største hobby er at rejse, har gennemkrydset Europa og ynder at feriere i Florida. Når hun befinder sig på vore hjemlige breddegrader, går hun i teatret, spiller bridge og læser. Lokal 334.

Nielsen, Roland, f. 22. 1. 1908, Rørprøvefeltet. Frihavnen. Udlært i isenkrambranchen og begyndte 4. 4. 1927 på ASAS lager



med en fyrstelig gage af 75 kr. pr. måned. Arbejdstiden 8-21,30. I begyndelsen var han med til at mattere og farve lamper. Farvningen foregik lidt primitivt, idet man ikke kendte til den luksus at have beholder til farvestoffet. Nej,

det opbevarede i gamle armaturer (fortrinsvis de kuglerunde) og var en sådan beholder i stykker holdt man en finger for hullet, indtil beholderen var tømt. De nyfarvede lamper blev hængt til tørre i loftet i frokoststuen. Så det dryppede jo af og til lidt rigeligt ned i sildesalaten. Ak ja, de gode gamle tider. I 1930 overtog R. N. armaturafdelingen, som han havde, indtil den i 1933 kørte i „sænk“, som han selv udtrykker det. Siden da har han opholdt sig skiftevis i forsendelsesafdelingen, Krystalgade, serviceafdelingens og Frihavnen's rørprøvefelt. Før øjeblikket holder han til i Frihavnen, hvor han er lagkagens toppunkt. Før i tiden var han en gæv og mægtig kegletriller og en fanatisk teltlejrbo. Nu ta'r han det lidt mere roligt, læser, går i biografen og kan til sin egen store forbavselse godt lide at høre radio. Vil De vide mere, er det pale 3283.

Og så var der den dag, da frk. Rose kom 10 minutter før sent.

„Hør frk. Rose“, sagde herr Behrendt,
„De skulde ha' været her kl. halv ni“.
„Gud, skete der noget spændende“,
spurgte den lille Rose uskyldigt.



Kan de kende Frk. Brita Schröder på ovenstående billede ?

Ganske uberørt af den store afskyelige verdens modbydeligheder og i besiddelse af en lykkelig uvidenhed om de daglige bryderier i Krystalgades kinkelkroge sidder den lille henrivende troldeunge og længes efter den næste portion kartoffelmos.

Der er altså bare lige det ved det, at „troldeungen“ ikke er frk. Schröder.

Det er derimod en anden PHILIPS-Medarbejder.

Billedet er såmænd taget — ganske vist for nogle år siden — af herr Alvar Fischer fra rørafdelingen.

Som man ser, sad herr Fischer, netop da billedet blev taget, og spillede på olympisk træharpe og sang rørhønsens pepsang.

Hvis billedet ikke ligner helt, kan det skyldes den omstændighed, at herr Fischer dengang endnu ikke havde lært at synge med pibe i munden.

Philur

Service- AFDELINGEN

Som et led i vor artikel-serie „Hvilket arbejde der udføres i de forskellige afdelinger“ har vi denne gang aflagt service-afdelingen et besøg.

Vi træffer hr. Kristiansen i hans kontor travlt optaget i telefonen.

„Fortælle lidt om afdelingens historie og arbejdsområde“, gentager hr. K. vort spørgsmål i en pause mellem to telefonsamtaler, „ja, meget gerne“, og hr. K., som har oplevet afdelingens spæde barndom, drager frem af erindringen hine længst forsvundne dage med 4 teknikere på værkstedet, og en lagerekspedient for reservedele og ham selv som manden, der beskæftigede sig med alt lige fra den tekniske kontrol, dispositioner ved indkøb af reservedele, og telefonbetjening til udregning af reparationspriser m. m., helt forskellig fra service-afdelingen, som vi kender den i dag i dens eksil på Købmagergade, hvortil den overflyttedes i året 1942, tvungen af den stærke udvikling, ikke alene inden for egne rammer, men indenfor firmaet som helhed.

Herr K. fortsætter med at berette om, hvorledes denne overflytning og andre rent praktiske grunde medførte, at afdelingen mere og mere organiseredes som en selvstændig enhed i det daglige arbejde inden for firmaet, og som yderligere udbygge-



des, efter at den såkaldte „Kontant-ordning“ blev indført pr. 1. jan. d.å.

Afdelingen beskæftiger i øjeblikket 37 medarbejdere, og udførte sidste regnskabsår på værkstedet ca. 9000 reparationer af modtagere og ca. 10500 reparationer af PhiloShave, men udover disse to hovedgrupper tillige reparationer af måleinstrumenter, forstærkere, svejsemaskiner, ensrettere, Philidyne, Philora, hånd-dynamoer, vibratorer m. m. eller udtrykt på anden måde, havde ca. 35.000 effektive værkstedstimer. I denne sammenhæng kan anføres at sidste år havde vi ca. 25.000 udgående telefonsamtaler, mens vi ikke har tal på indgående, men det må antages ikke at være mindre, og De må derfor tilgive os, såfremt service-afdelingen til tider kan være vanskelig at komme i forbindelse med pr. telefon, hvilket måske kan friste til misbrug af lokalledninger, der fortrinsvis er beregnet på i påkommende tilfælde at etablere hurtig kontakt.

Hvorledes med „Kontant-ordningen“, har den svaret til forventningerne? Vi spørger *bogholderen* hr.

Afdelingschef
H. Kristiansen



Borch. Rent bortset fra overgangsperioden, som iøvrigt forløb meget mere smertefrit end ventet, har vi kun grund til at være tilfredse, og det er også vort indtryk, at vore kunder i det store og hele betragter denne ordning som en fordel, idet vi derigennem administrativt har opnået en hurtigere betjening, hvilket vi betragter som vor fornemste opgave og stadig har for øje på alle områder, således at enhver mulighed udnyttes. Foruden at bære ansvaret for bogholderiet tager hr. Borch til lige del i det øvrige administrative arbejde i afdelingen.



Bogholder
A. Borch

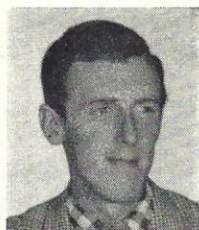
Med hensyn til værkstedet, udtaler hr. værkfører Funch, at arbejdet her efterhånden er udvidet til at kunne klare service på de utallige produkter, PHILIPS bringer på markedet. Dog har vi en enkelt gang måttet melde pas, det var, da vi modtog en pakke indeholdende en død kylling, som det senere opklaredes havde nydt for meget af vitamin-afd's sikkert udmærkede foder, hvilket sikkert skyldtes, at farmeren ikke havde fulgt brugsanvisningen.

A propos brugsanvisninger, rekla-

mationskort og rørerklæringer, kunne De så ikke slå et slag for, at man bliver klar over en gang for alle, hvor nødvendigt det er, at service-afdelingen får udførlige oplysninger.

Herr F. oplyser endvidere, at tekniske forespørgsler rettes til ham selv eller hans assistent hr. Nilsøe, mens spørgsmål af ekspeditions-mæssig karakter for radio og industri artiklers vedkommende besvares af hr. Ystrøm, for Philishave og småting af hr. Schou og for radiatorer af hr. Hansted.

Sidstnævnte hører til „Rørprøvefeltet“, hvor samtlige rør, der indsendes af kunder til undersøgelse for formodede fejl, afprøves, forinden der tages endelig stilling til erstatningsspørgsmålet.



Værkfører
S. Funch

En anden side af afdelingens opgaver er at holde kontakt med de mange service-forhandlere, der ligger spredt ud over hele landet, herunder sørge for udarbejdelse og tilsendelse af diagrammer, styklister og reparationsvejledning for nye modtagere. Dette arbejde varetages af vor service-inspektør I. P. V. Olsen, som til daglig farter rundt i landet og dis-



Serviceinspektør
J. P. V. Olsen

kuterer tekniske problemer og den vanskelige reservedelssituation.

Reservedele, ja, det er vel et problem?, spørger vi *lagerforvalter* Iversen. Trods alt synes vi at måtte sige, at vi hidtil har klaret dette spørgsmål på tilfredsstillende måde, selvom der har været vanskeligheder og stadig kræves forsigtige dispositioner af hensyn til de stærkt begrænsede importmuligheder, men vi regner dog med, det stadig skal gå, skønt, som man sikkert kan forstå, det godt kan give lidt hovedpine, når vi samtidig skal basere os på at sikre reparation



*Lagerforvalter
H. Iversen*

af alle vore forskellige artikler et ret ubegrænset åremål frem i tiden.

Vi afslutter vort besøg i serviceafdelingen og føler os overbevist om at arbejdsrådet her er meget omfattende, idet man jo fra alle sider ganske naturligt går ud fra, at det er stedet, hvor man kan henvende sig med sine problemer og bekymringer af forskellig art, og ikke mindst fremkomme med sine klager og lufte sin utilfredshed, og forholdet er da i virkeligheden også det, at telefonerne kimer dagen lang. Snart er det en kunde, der ønsker en oplysning eller et godt råd, snart en kunde, der udtaler sin mere eller mindre berettede kritik, og der kræves da som oftest en god del diplomatiske evner.

- Philips service.
- Må jeg tale med Olesen.
- Hvilken Olesen?
- Ja, Wilken Olesen.

PERSONALE

Phyt



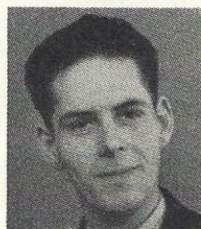
Knud Kanstrup



Benny Larsen



John Thyge



H. Engelberth

PHILIPS:

Ansættelser:

- 1. sept. 1948 Knud K. Kanstrup, H. D., assistent, reklameafdelingen.
- 1. sept. 1948 Benny Frode Larsen, ekspedient, komm. lager.
- 1. sept. 1948 John E. K. Thyge, ekspedient, komm. lager.

ASAS:

- 15. sept. 1948 Hans Engelberth, tegner, neontegnestuen.

PHILIPS:

Fratrædelser:

- 31. aug. 1948 Jens N. Gerdes, L.K., butikken.
- 30. sept. 1948 Flemming Jacobsen, elev.
- 30. sept. 1948 Erik Iglemose, service.
- 30. sept. 1948 Nielsine Pedersen, forstærkerafdelingen.
- 30. sept. 1948 Tage Hansen, forstærkermontering.

ASAS: Genansættelse
1. sept. 1948 Karen Lyhne.

ASAS: Omflytninger:
1. juli 1948 Karen Margrethe Nørlov Nielsen, div. kartoteket til kassen.
1. juli 1948 Andreas Kristiansen, kassen til debitorbogholderiet.
15. aug. 1948 Tonni Rasmussen, lærling fra PHILIPS til ASAS.

PHILIPS:
1. sept. 1948 Jørgen Petersen, service lager til forstærkerafdelingen.
1. sept. 1948 Lillian Christophersen, lønningbogholderi til modtagerafdelingen.

Hjem fra orlov:

15. aug. 1948 Aase Andersen, debitorbogholderiet efter 3¹/₂ måneds orlov.
1. sept. 1948 Werner Zachariassen, service efter 6 måneders orlov.

FJERNSYNET

rykker nærmere



— forkert nummer

(fra Electrical Merchandising)

PHILIGRAN

Vor tidligere medarbejder i Philips reklameafdeling, Karen Lyhne, der efter en husholdningsuddannelse i Sverige har virket som vikar i Philips administrationsafdeling i nogle måneder, er nu blevet ansat som korrespondent i ASAS belysningsafdeling fra 1. september.

Den 16. oktober indgår frk. Lyhne ægteskab med kommunelærer Leo Jensen. PAP-Æsken gratulerer.

LUCKY GIRL ★

Birgit Sylvander, reklameafdelingen, har af „Danmarks amerikanske Selskab“ fået tildelt et stipendium til et 3 måneders studieophold i U.S.A. og flyver den 17. oktober med skymasteren til New York.

PAP-Æsken ønsker til lykke og god vind.

= KUNDEN =

KUNDEN er ikke afhængig af Dem — De er afhængig af ham.

KUNDEN betyder ikke en afbrydelse i Deres arbejde — han er selve meningen med det. De gør ikke ham en tjeneste med at betjene ham — han gør Dem en tjeneste ved at muliggøre Deres stilling.

KUNDEN er ikke et koldt statistisk fænomen — han er af kød og blod med følelser, der kan stødes som Deres egne.

KUNDEN er ikke en fremmed, man skal argumentere med eller hævde sig overfor — han er gæst i vort hus og skal behandles som gæst.

KUNDEN er den person, der frivilligt kommer til os med ønsker. Kun hvis vi har tilstrækkelig forståelse af hans ønsker, vil de blive til gavn for ham selv og os.

Spøtten

Badminton

Det bedste bevis på, at man er en god sportmand er, at man er en god taber.

Det fik vort B-hold i Badminton rigelig lejlighed til at bevise tirsdag den 14. september, idet de i deres første kamp i den paabegyndte turnering tabte til K.T.A.S. med 8—0.

Forskellen i spillestyrkerne var imidlertid ikke så stor, som resultatet viser, idet der var hårde kampe i flere af



partierne, bl. a. var frøken Grim og Bøge lige ved at vinde deres mixed-double.

Vi håber, de uforfærdede spillere nu går i energisk træning, således at et bedre resultat kan opvises ved den næste kamp. Forhåbentlig vil de 2 C-hold, der skal spille søndag den 26. september, kunne opvise bedre resultater, men Badminton er jo et lunefuldt spil, hvor ikke alene teknisk kunnen, men også nerverne har noget at sige.

Udfordringstavle i badminton

I gangen ud for bogholderiet, hvor de øvrige personale-meddelelser bliver opslået, er der nu også anbragt en udfordringstavle for badmintonspillere.

De nærmere regler for tavlens benyttelse findes angivet på selve tavlen.

Vi må håbe, at de mange spillere, der dyrker „fjerbold“, vil gøre energisk brug af tavlen, således at tavlens styrkeliste altid udviser spillernes indbyrdes styrkeforhold.

God fornøjelse.

Bravo Jørgen Petersen

Ved H.K.B.U.s atletikstævne om interne mesterskaber for nylig på Frederiksberg Stadion repræsenterede Jørgen Petersen (tidl. Service-Afdelingen) PAP.s sportsafdeling i A-rækken, hvor han deltog i 100 m løb, 400 m løb og længdespring.

Det lykkedes Jørgen Petersen at få to første og een anden plads. Anden pladsen var i 400 m, hvor der endda var dødt løb mellem nr. 1 og nr. 2.

De opnåede resultater var:

100 m	12,1 sek.	1. præmie
400 m	54,5 sek.	2. " "
Længdespring	5,6 m.	1.	" "

De forskellige firmaer indenfor H.K.B.U., der deltager i sportskampene, får tildelt points, der i årets løb bliver lagt sammen, således at man til slut kan se, hvilke af firmaerne, der har opnået det bedste resultat i årets løb.

De af Jørgen Petersen opnåede resultater er derfor uhyre velkomne for PAP.s sportsafdeling.

Manuskripter til PAP-æsken

Gennem en tidligere meddelelse i PAP-Æsken har redaktionen anmodet om at få manuskripter tilsendt inden den 5. i den måned, bladet skal ud.

Det har desværre vist sig, at manuskripterne fremkommer senere og senere (derfor kommer dette nr. af PAP-Æsken så sent), og vi indprenter derfor endnu en gang, at det, for at få PAP-Æsken ud rettidigt, er nødvendigt at manuskripterne er redaktionen i hænde senest den 5. i måneden.

Ansvarhavende redaktør: A. Behrendt