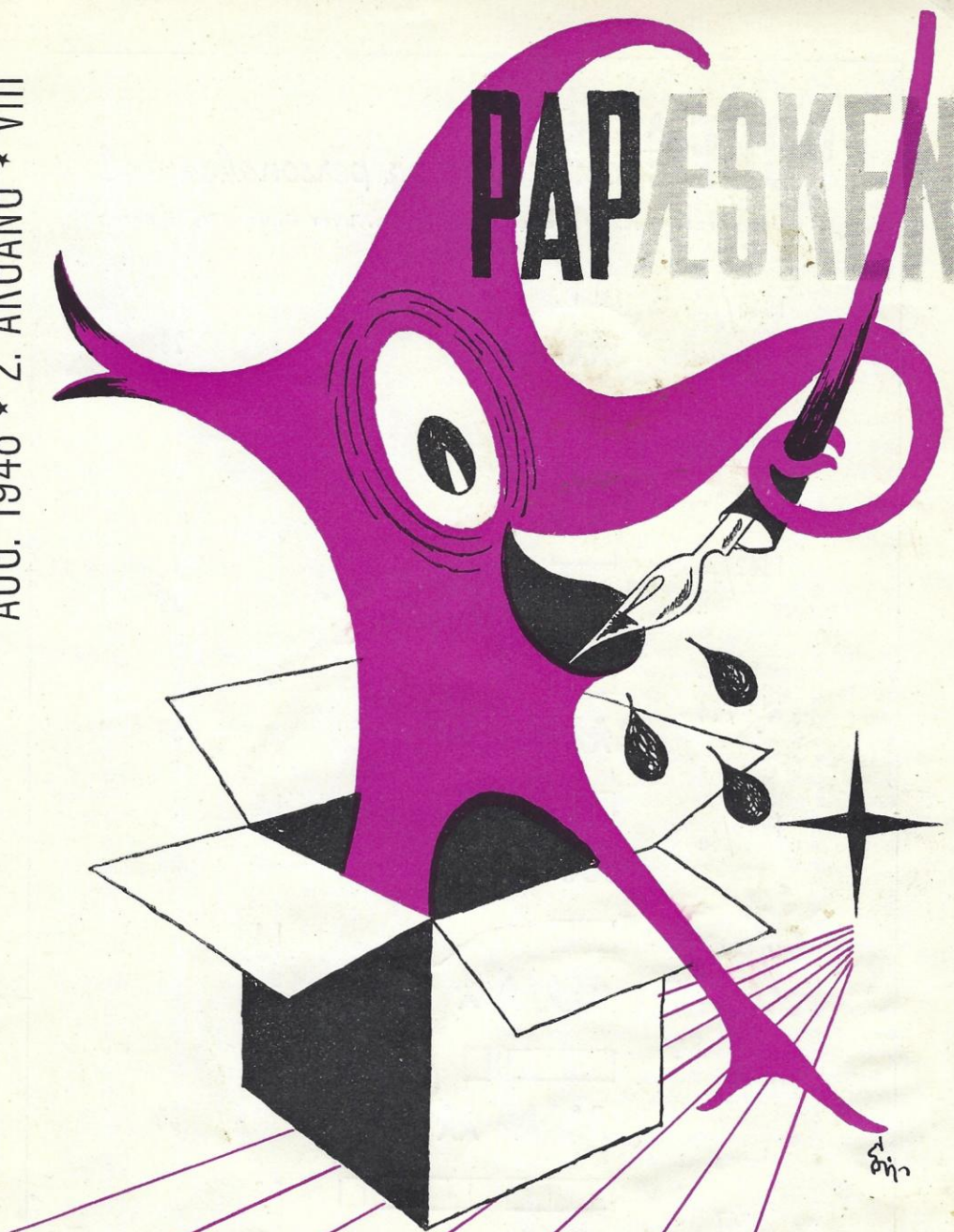


AUG. 1948 \* 2. ÅRGANG \* VIII

# PAPÆSKEN

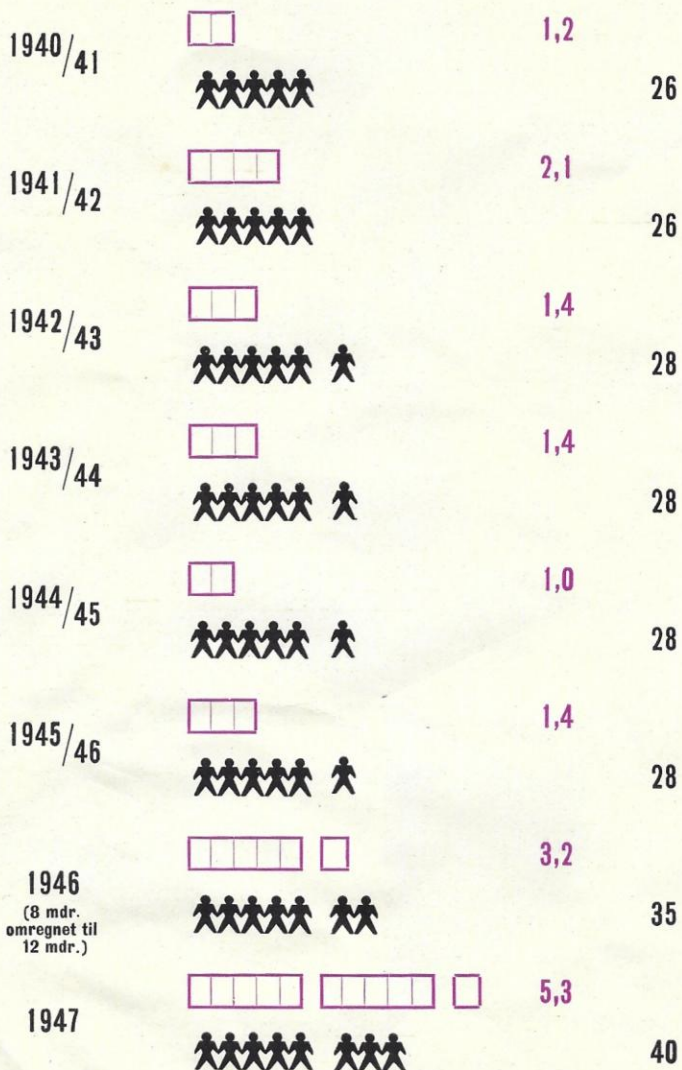


*Personaleblad for*

**PHILIPS · ASAS · POPE**

# POPE $\frac{A}{S}$ omsætning og personaleantal

(Hver kvadrat = 500.000 kroners omsætning, hver figur = 5 personer)



# PERSONALE

# PHILIGRAN



Mimi M. Andersen

*Phil*

## PHILIPS: Ansættelser:

1. august 1948 Mimi Margr. Andersen, assistent, LK.

## PHILIPS: Genansættelse

24. juli 1948 Willy Svanevik, tekniker, serviceafd. (Fratrædelsen pr. 24. juli er annulleret).

## PHILIPS: Fratrædelser:

5. august 1948 Lizzi Nielsen, LK.  
31. august 1948 Sv. Aa. Almind, Forst.afd.  
31. august 1948 Oluf Hansen, Kontant salg.  
31. august 1948 Edle Olsen, administrationen.  
31. august 1948 John Teuscher, serviceafd.

## ASAS:

31. august 1948, Gerda Gelving, DB.  
31. august 1948 Grethe Bundgaard, prisafdelingen.

## Omflytninger:

1. august 1948 Jørgen Kolstrup, lærling fra PHILIPS til ASAS.  
9. august 1948 Margot Sell Walter, PHILIPS HB til ASAS prisafd.  
9. august 1948 Aase Severin, ASAS til fabriken.  
1. september 1948 Kirstine Jacobsen, fra PHILIPS HB til lønningsbogholderiet.

## Det skete forleden . . .

Personalechefen: . . . og begyndelsesgagen er 450 Kr. og mere senere.  
Ansøgeren: Tak - så kommer jeg igen senere.

Som det fremgår under „Personale-Nyt“ forlader vor afholdte sekretær i administrationen, Edle Olsen, firmaet d. 31. august. Frk. Olsen har forinden, nemlig den 14. august indgået ægteskab med den nybakte havebrugscandidat, Hans Chr. Madsen. Gemalen har opnået stilling som konsulent i Danmarks Erhvervsfrugtavlforening med bopæl i Ringsted, og dertil flytter frk. Olsen sine teltpæle den 1. september. PAP-Æsken bringer sine bedste ønsker for fremtiden.

★

Servicetekniker Fritz Jølver indgår den 4. september ægteskab med Rita Jensen. Vi gratulerer.

★

Den Lützen er dog en strik. Her har han overfor os med tåreblændende øjne siddet og berettet om sit forestående ægteskab den 25. august med anmodning om en passende pompøs opsats i „Philigran“. Minsandten om fyren så ikke, den 25. juli med skadefryd i stemmen indtelefonerer følgende: „Ha! Ha! Jeg blev gift i går.“ For at borttage selv den ringeste tvivl om denne spaltes pålidelighed hidsættes altså den rigtige(!) bryllupsdato: 24. juli. Vi er ikke bange for at gentage de gode ønsker for fremtiden, ganske særlig fordi vi så får lejlighed til for brudgommen at ønske en snarlig og god bedring med hovedet.

★

Vi har i slutningen af juli måned haft besøg af et fodboldhold fra Eindhoven: Philips Sport Vereniging. Holdet havde aftalt to kampe i Sverige, men var kommet i tanke om, at det måske kunne være hyggeligt med et par dages ophold i Danmark også. Da holdet ikke havde fået dansk valuta til dette ophold, blev der på opfordring i huj og hast arrangeret en match mod et højst kombineret dansk hold. Det danske hold bestod af 4 Dragørspillere, 3 fra H.I.K. og 2 fra Ø.B. plus de to her ferierende franske professionelle: danskerne Kaj Hansen og Børge Mathiesen. Altså et på papiret ganske stærkt hold. Ikke desto mindre vandt hollænderne kampen — der fandt sted i Dragør — med 4—2. Et ovenud smukt resultat, når man yderligere tager i betragtning, at hollænder-

ne på kampdagen havde rejst uafbrudt fra om morgenen og uden anden hvile end middagspausen først nåede frem til banen en halv time før kampens begyndelse. Hollænderne var stærke, men det forbavser jo heller ikke, når man hører, at målmand, højre half og venstre wing har deltaget på Hollands B-hold i landskampen mod Frankrig.

★

Under det hollandske besøg opkastede vi tanken om en Philips olympiade, der hver 4. år skulle afholdes i Eindhoven. Mr. A. Voorwinde, præsidenten for Philips Sport Vereniging var begejstret for ideen og ville gøre noget ved det, når han kom hjem. Så nu er det bare med at finde en sportsgren, der passer til ens temperament. Vi tænker selv på at kaste os over motions-bridge.

★

Da Emil i formiddag besøgte den ene af sine kunder, lykkedes det en gammel morlil' at kæmpe sig frem gennem den kø, der stod og ventede på at få lov til at købe en Philetta. Hun ville så gruelig gerne købe en radio, men hendes stue var meget, meget lille, forklarede hun.

Emil greb lynhurtigt chancen: „Så skæ' De købe en Philetta,“ mumlede han på sin vante distingverede facon, „den er mindre udvendig, end den tilsyneladende ser ud til at være indvendig. Og til Deres lille stue er den ideel, fordi netop denne model har sådan nogle udprægede korte bølger.“

Det var pudsigt for Emil, at denne forretning gik i orden netop i dag, hvor han fejrer et af sine jævnligt tilbagevendende jubilæer. I dag er det nøjagtig 3 måneder siden, at han heller ikke besøgte sin anden kunde. — PAPÆsken gratulerer.

## Hvordan sikrer vi vore børn

Så god og omfattende som vor pensionsordning nu er, vil der dog være nogle af os, der synes, at den alligevel mangler noget for at være fuldkommen. En af de ting, der har været peget på i så henseende, er

## Dagens Flue



— Kære Ven, det gaar nok altsammen husk, vi er alle i hver sin Baad!

★

(Berlingske Aftenavis)

de forholdsvis små børnepensioner i tilfælde af faderens død og den totale mangel på børnepension i tilfælde af en forsikret, kvindelig forsørgers død. Hvad sidstnævnte tilfælde angår, er der ingen mulighed for at få tilknyttet *kollektive* børnerenter til forsikringen, idet der ikke eksisterer eller for tiden lader sig gennemføre tariffer herfor. Hvad mandlige forsikrede angår, er forholdet noget anderledes, idet *kollektive* børnerenter til 18-års alder faktisk kan sættes til et hvilket som helst beløb; men en grænse giver sig alligevel af sig selv, derved at jo større børnepensionen bliver, des mindre bliver alderspensionen, og med den fastsatte præmieprocent er

der derfor næppe nogen mulighed for at forøge sikringen af børnepension på kollektiv basis.

Børnepension kan imidlertid også tegnes på individuel basis og både af mænd og kvinder, nemlig som den såkaldte arverente, der faktisk er som en arv, man efterlader sig over en vis nærmere fastsat årrække, som bl. a. ikke behøver at udløbe ved børnenes 18. år. Som eksempel på en sådan arverenteforsikring meddeles *Pensionsforsikringsanstalten* følgende oplysning:

En 30-årig, forsikret (mand eller kvinde) kan mod en månedlig præmie på 10 kr. sikre en arverente på 1200 kr. årlig i 20 år og vel at mærke, præmien skal højst betales i 10 år = halvdelen af forsikringstiden. I 25-års alderen koster samme forsikring kr. 8,80 pr. måned og i 35-års alderen kr. 12,04 pr. måned. I sidstnævnte alder er børnene muligt så gamle, at det vil være unødvendigt at sikre udbetalingen så længe som 20 år frem i tiden, og i så fald bliver forsikringen altså billigere. Forsikringen virker således, at der, hvis forsikrede dør f. eks. 2 år efter tegningen, udbetales de efterlevende (hustru, børn eller arvinger) 1200 kr. årlig i 18 år = resten af forsikringstiden. Såfremt forsikrede lever tiden ud, er han blevet fri for præmiebetaling i sidste halvdel af forsikringstiden; men der finder ingen udbetaling sted udover den bonus, der falder på forsikringen, og som ved denne form udbetales kontant.

Der forefindes en lille vejledende tryksag om arverenteforsikringen, hvilken tryksag vi er sat i stand til at udlevere til dem blandt vort personale, som måtte have interesse af at få nøjere oplysninger om denne forsikring. Henvendelse sker til formanden.

## Facts om BØRNEHAVEN

„PHILIPS børnehaven“ er oprettet som en selvejende institution. Driftsudgifterne afholdes delvis ved forældrenes indbetalinger, der svarer til indbetalingerne i enhver offentlig børnehaven, mens resten forventes dækket ved tilskud fra staten, Københavns kommune og PHILIPS A/S.

Børnehaven kan optage 22 børn i alderen 2—3 år og 32 børn i alderen 3—6 år. Normalkontingentet er for tiden 6 kr. ugentlig for de små og 4 kr. for de større børn. Prisforskellen ligger deri, at de små børn foruden havregrød og mælk om morgenen får en varm ret til frokost, mens de større børn selv skal medbringe frokost. Naturligvis er børnehaven i første Række beregnet for børn af arbejdere og funktionærer hos PHILIPS, men den vil også — i så vidt udstrækning det overhovedet er muligt — optage børn fra kvarteret omkring fabriken, hvor der er stærkt behov for en ny børnehaven. Der kan da også allerede fra starten meldes „fuldt optaget“.



Interiør fra spise- og opholdsstuen

Børnehaven er beliggende i øverste etage af fabriken nye bygning ud mod Nyrnbergsgade. Her disponerer den over fire store, sollyse opholdsrum i smukke og festlige farver, og den er helt igennem tip-top moderne indrettet.

Under aflukkerne, hvor børnene hænger deres tøj, går der særlige varmerør, så det våde tøj om vinteren tørres, inden børnene skal have det på til hjemturen. Straks ved ankomsten til børnehaven får hvert barn

Fortsættes sidste side

# Personalia ★ Lokalia

*Hansen, Sv.*, f. 6. 8. 1914. Ingeniør, ASAS. Blev færdig med Polyteknisk Læreanstalt i januar 1940, netop på det tidspunkt, hvor interessen for arbejdskraft var minimal.



Det var almindelig skik blandt dimitterende at slide trapper, man begyndte kl. 9 om morgenen og fortsatte dag efter dag til et eller andet firma bed på kroen. Da S. H. havde været i gang nogle måneder, nåede han til Studie-

stræde og aflagde forgæves visit hos L. M. Ericsson. På vejen ned standsede han tilfældigt foran en dør med påskriften „ASAS — Elektriske artikler.“ Uden at betænke sig trådte S. H. ind, og blev alt imens han fremførte sit ærinde forevist for direktør P. M., der med en let forbavset mine og løftede øjenbryn spurgte: „Har De læst Berlingerens til morgen?“ „Nej.“ „Har De hørt noget?“ „Nej.“ „Har De slet ikke fået oplysninger af nogen art?“ „Nej“, svarede S. H. for tredje gang og vidste hverken ud eller ind. P. M. åbnede en avis og pegede på en annonce, hvori ASAS, under billet mrk., søgte en mand med S. H.s kvalifikationer. I sit stille sind sagde S. H. farvel til de mange trapper, men stod lidt senere fortumlet nede på gaden med P. M.s afskedsord ringende for ørene. „De skal høre fra os“. 3—4 uger efter — S. H. arbejdede da for en radiofabrik — kom der alligevel brev fra ASAS, og den 19. juni 1940 begyndte den forhenværende trappeartist i teknisk afdeling. Her arbejder han specielt med elmålere og instrumenter til elværker samt ANT-enner. Lyder navnene Dr. ant. og Svendemand. Medbringer på skovture og til fester altid teknisk litteratur en masse. Fotograferer gerne og meget. . . . . Lokal 381 eller . . . . . HEtrup 5787.

*S.H. hader som så mange andre enhver form for publicity og ville under ingen omstændigheder foreviges en face. Men han er nu også meget flatterende fra denne vinkel synes vi.*

*Hoverby, Willy*, f. 27. 4. 1907. Lamperepræsentant. Fik efter studentereksamen i 1926 ansættelse hos firmaet ARMOUR og op-



holdt sig her i nogle år. I 1929 flyttede han til DUNLOP, hvor han først var 4 år på kontoret og derefter 9 år som repræsentant i provinsen. Efter 1940 loppedet det sig imidlertid ikke særligt godt, og 12. august 1942 begyndte W.H. som PhilShaverepræsentant for verdensfirmaet PHILIPS. I 1942—43 sprang han over i lamper, havde i begyndelsen hele provinsen, men måtte efter 1 års tid (fabriken kunne ikke følge med) nøjes med Jylland. Fra og med marts 1948 bevæger han sig rent tjenstligt ikke mere end højst 15 km fra Raadhushuspladsen. Han er et udpræget friluftsmenneske, der går lange ensomme ture og dyrker atletik med ildhu, hvis han da ikke arbejder i haven eller læser politiske eller historiske bøger. Er endvidere aktivt medlem af det eksklusive high life rundbordsråd: the upper four. Og selvfølgelig har han oplevet mange historier. Således kom han engang til Esbjerg efter at have været borte fra sit distrikt et stykke tid. Han ringede nu til et stort autofirma og bad om at tale med Sv. O. Sørensen (S.O.S. var lagerforvalter og som smør i W.H.s hænder, når denne ville have en god ordre). S.O.S. kom til telefonen og sagde: „Hallo“. „Må jeg byde Dem på frokost?“ sagde W.H. flot. S.O.S. accepterede, og det var først, da man var næsten færdig med den — selv efter Esbjergforhold — overdådige frokost, at W.H. fik at vide, at S.O.S. ikke længer var ansat i autofirmaet, men ernærede sig som repræsentant, og rent tilfældigt havde været inde hos sit gamle firma for at få sin vogn vasket, da W.H. ringede. Hvorvidt stemningen efter denne oplysning stadig var animeret, ved vi ikke. Men spørg Hoverby. . . . . Lokal 368.

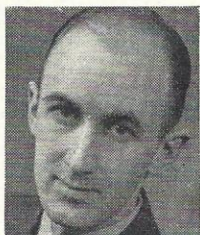
*Højborg, L.*, frk., f. 15. 12. Rotaprintafdelingen. Trådte sine merkantile børnesko i Købmandsstandens oplysningsbureau, som



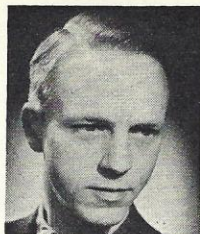
hun dog efter nogle år forlod til fordel for den Suhrske hus-holdningsskole. Her blev hun snart en myte, og der går ikke en dag, uden at der på den Suhrske tales om de små hårdstegte bøffer i den højborgske ud-førelse. Og det er

endda bare een af frk. H.s mange specialiteter. 1. 12. 1936 begyndte frk. Højborg hos PHILIPS i reklameafdelingen, flyttede senere over til oplysningsafdelingen, derfra til bogholderiet og er nu indehaver af rotaprintafdelingen. Er altid i godt humør og umulig at bringe ud af ligevægt. Interesserer sig for bøger og rejser og dyrker med stor iver boghinderi og gastronomi. .... Lokal 417.

Iversen, Hakon, f. 11. 11. 11, kl. 11. Serviceafdelingen. Efter normal skolegang kom H. I. i lære i Randers belyningslager (isenkram — elektriske artikler — radio) og var her i 4 år. Kom derfra til A/S Københavns lampe- og lysekronefabr., Horsens afdeling, og handlede her med alt indenfor branchen, optrådte senere for samme firma i prøveudstillingen her i byen i et par år og gjorde stor lykke. Mente derefter, det ville være rart at se noget nyt og søgte i 1934 til ASAS. Ansattes først i Haderslevafdelingen som ekspedient og fra 1936 i PHILIPS serviceafdeling som „slutkontrol“ ved afprøvning af reparerede modtagere. Blev 1944 lagerforvalter på reservedelslageret. H.I. er en ivrig forkæmper for det seje jyske, som han hævder er nationens ryggrad. Hobbies: Piberygning, antikke ting: bornholmere, merskumpiber, kobbirting fra Brede værk (år 1760—1800). Har en vis svaghed for radiomodtagere med fin gengivelse af slagbas. Er også lidt kunstmaler i sin fritid, hvis han ikke benytter denne til besøg på frilandsmuseet med sine 2 sønner. Ved alt om Randers bys topografi. Kan kontaktes på PA 9301 lokal 10.



Iversen, H. C., f. 6. 3. 1912. Leder af industri- og måleinstrumentafdelingen. Opvokset i nærheden af „Landsoldaten“, d.v.s. in-



den for voldene. Har studentereksamen og blev i 1937 elektroingenør fra Danmarks Tekniske Højskole. Fik umiddelbart efter et job hos Siemens, hvor han blev i 8½ år. Ansattes i marts 1946 hos PHILIPS som leder af måleinstrumentafdelingen og overtog snart efter samtidig ledelsen af industriafdelingen. Sælger svejseartikler, ensrettere, industrirør, magnetfiltre, måleinstrumenter og mange andre ting. Han er udpræget venlig, men altid travl. Disponerer over et kontor, der ikke er et kontor, men en sal. Skulle De forville Dem derind, finder De ham sikkert ovre i hjørnet, hvis De ser godt efter. OBS: keep clean of propellers. Business hobby: Svejseelektroder. Home hobby: Musik. Spiller selv klaver og spænder over et stort klassisk repertoire. Yndlingskomponister: Beethoven, Bach, Mozart, Chopin og Debussy. ....

..... Lokal 320.

Jacobsen, Carl Johan, f. 22. 3. 1908. Udlært hos manufakturisterne M. E. Grøn & søn. Kom derefter til skrædermester Ibsen i Palægade, hvor han passede kontoret. Blev ked af det og mønstrede

ud som messeopvarter og tog et par ture til London. Fik senere hyre på en Amerikabåd og besøgte U.S.A. nogle gange. Det er ikke helt klarlagt, hvad han egentlig var forhyret som, men med lidt god vilje kan man vist godt sige „reservelæge“. I hvert fald assisterede han skibslægen ved blindtarmsoperationer, fødsler og lign. Det var egentlig hans mening at blive i Amerika, men det lille våde land, hvor alt er besværligt, sejrede. I februar 1929 begyndte ex-reservelægen på ASAS installationslager, flyttede i 1933 over til PHILIPS, hvor han først var i butikken og senere på ordrekontoret, der dengang beskæftigede 2 personer. Da bomberne begyndte at falde over Eindhoven, overtog han prisafdelingen og blev, da denne pr. 1. januar 1948 opdeltes i 3 afdelinger, leder af centralordrekontoret. Hobbies: Psykologi (er dog uenig med Freud på flere væsentlige punkter), skulptur, ko-



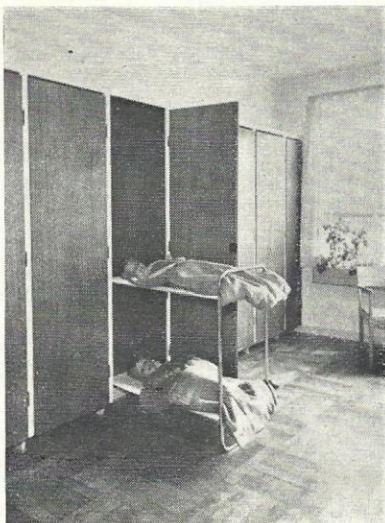
Ionihaveliv, musik, rejse- og familiebeskrivelser. Har et stort kendskab til den verden, der er uden for Verona og især den ovre på den anden side Dammen. Kan være meget voltaire'sk i sine udtalelser. .... Lokalt 351.

## Facts om BØRNEHAVEN (fortsat)

anvist et bestemt mærke, som går igen på alle dets ting. Ja, om det så er metaltrådsstativet, der er beregnet til opbevaring af børnenes madpakker, så bærer også det på de enkelte rum barnets bomærke.

Når middagshvilens time er inde, slås små, fine stålsenge i to etager ud fra skabe langs væggene, og børnene bliver lagt hen i grønne lærreds-soveposer, mens det samtidig er så snedigt indrettet, at skabsdørene adskiller sengene, så de små ikke kan blive distraheret ved at kunne se hinanden.

Endvidere har børnehaven et mønsterkøkken, lægeværelse, sygeværelse, personaleværelse og det lækreste vaskerum, man kan tænke sig. At arkitekter på belystningsområdet har draget fordel af vore in-



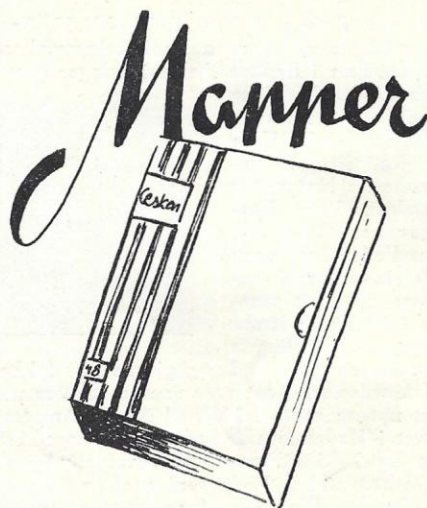
— fra soveværelset

genørers store erfaring er ganske naturligt. Overalt i børnehaven er ophængt lysstofrør i de såkaldte „Louvre-armaturer“, der er så nye i konstruktionen, at det er første gang, de anvendes i Danmark.

Børnehaven har sin egen store legeplads, et dejligt „grønt område“ med alle mulige legeredskaber og med en særlig overdækket afdeling, således at børnene kan lege i det fri, selvom det regner. I tilknytning til legepladsen er der anlagt en række småhaver, som børnene selv kan dyrke.

Til at lede det daglige arbejde har børnehavens bestyrelse ansat frk. Margrethe Eriksen, der til sin hjælp har 3 uddannede børnehavelærere og 1 barneplejerske. Hertil kommer 4 assistenter. Børnenes sundhedsmæssige velfærd er også lagt i de bedste hænder, idet børnehavens ledelse har knyttet dr. Gunnar Nielsen til sig som tilsynsførende læge. Under hans tilsyn vil børnene i vintermånederne få højjeldssol 2 gange om ugen.

— Hvem der var barn igen!



til opbevaring af een årgang af PAP-cæsken kan nu leveres fra reklameafdelingen, til en pris af 1 kr. pr. stk. Bestillinger bedes venligst indgivet inden d. 15. september til Frk. J. Hårlov — lokal 372.

Ansvarhavende redaktør: A. Behrendt



# Sporten

## BADMINTON

Badminton-sæsonen er nu begyndt, og alle de „gamle“ entusiaster har taget fat med fuld energi på træningen.

Vi har imidlertid på fornemmelsen, at der er en del damer og herrer, der endnu ikke er klar over hvilken udmærket Badminton-afdeling, der findes i firmaet.

Af hensyn til de hold, vi skal stille i den kommende turnering, beder vi alle, der kunne tænke sig at slå til en fjerbold, snarest sætte sig i forbindelse med frøken Jensen i lampe-afdelingen, således at vi nærmere kan tilrettelægge på hvilke tider, det vil være muligt at spille. Der rådes kun over et begrænset antal baner, således at vi må sige stop for tilmeldelser, når et vist antal spillere har meldt sig.