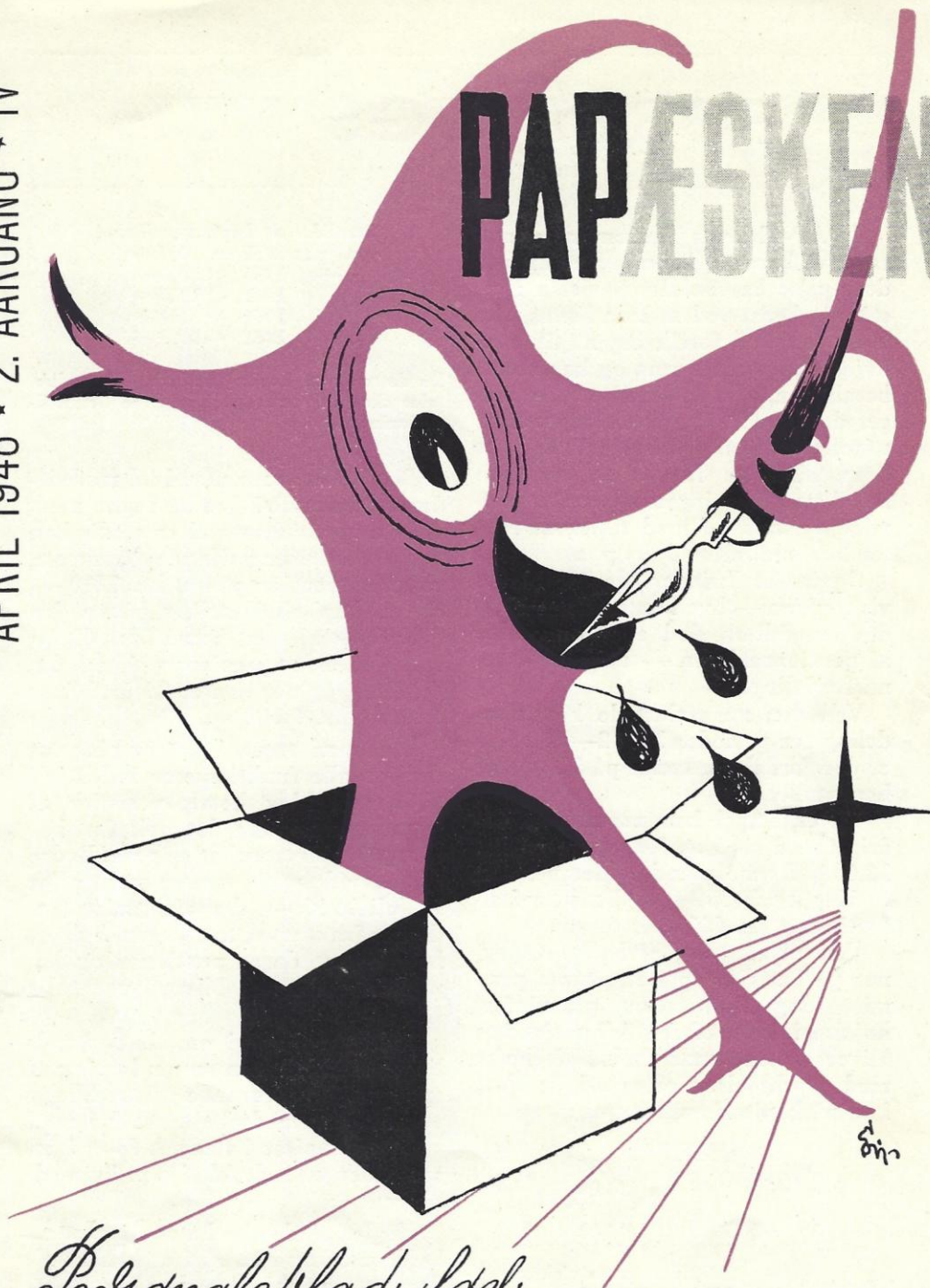


APRIL 1948 * 2. AARGANG * IV

PAPÆSKEN



Personaleblad for

PHILIPS · ASAS · POPE

FORENINGS NYT

I PAP-Æsken's januarnummer omtalte vi bonustilskrivningen. En undersøgelse har imidlertid vist, at man står sig bedst ved at lade bonusbeløbene indgå i forsikringen til forhøjelse af pensionerne og kapitaludbetalingen, idet de enkelte forsikringer deltager i bonusfordelingen efter stigende skala, hvilket vil sige, at bonustallet er fastsat til samtlige indtil pensioneringen udbetalte præmier og indskud med tillæg af renter beregnet efter 4 ⁰/₁₀₀ p. a.

Ogsaa forsikringer, der er blevet virksomme — hvad enten dette skyldes invaliditet, død eller opnaelse af pensionsalderen — deltager i bonusfordelingen.

Ved den nu afsluttede bonusfordeling for perioden 1/1-42—31/12-46 er der fordelt en bonus på 35 ⁰/₁₀₀ af bonustallene.

Til eksempel kan nævnes en 40-årig mand med en årlig gage på kr. 12.000. Denne mands alderspension er idag kr. 5875,—, og hans kapitalforsikring kr. 6569,—.

Ved tilskrivning af bonus udregnet på basis af fortsat samme præmier dog indbefattet præmieforhøjelse i 1950 efter 25 års tjeneste bliver ovenstående beløb forhøjet med (forhøjelser efter 25 år sker kun på kapitalforsikringen):

<i>alderspension</i>	
pr. 31/12 1951	kr. 342,37
— 1956	- 546,06
— 1961	- 794,73
— 1966	- 1083,50
— 1971	- 1397,46
— 1972 pensionen virksom	
— 1976	kr. 1777,39
— 1981	- 2249,82

invalide- og kapitalforsikring

pr. 31/12 1951	kr. 144,—
— 1956	- 550,—
— 1961	- 1215,—
— 1966	- 2152,—
— 1971	- 3360,—

Da dette er en kapitalforsikring, der udbetales sker der selvsagt ikke flere bonustilskrivninger.

Den her nævnte mand vil med 65-års alderen altså kunne regne med, såfremt pensionsanstalten stadig kan benytte den nugældende bonussats, en alderspension på ca. kr. 7270,—, og en kapitaludbetaling på ca. kr. 10.000,—, såfremt han bliver 69 år, forhøjes alderspensionen til ca. kr. 7.650,—, og når han er 74 år, bliver den ca. kr. 8.100,—.

Når man tager i betragtning, at der for alle funktionærer indtil juli 1946 kun blev betalt præmier af grundgagerne, tør det nok fastslås, at nævnte slutresultat er godt. Bedre stillet er de unge, som er ansat efter 1. Juli 1946, — deres præmier fra drages fra starten totalgagen, hvilket betyder, at deres pensioner og kapitaludbetalinger bliver væsentlig større.

Tidligere har vi omtalt forhandlinger med ledelsen om en løsning af spørgsmål vedrørende tilstrækkelig pension for medarbejdere, der med stor anciennitet i firmaet først i en sen alder er indtrådt i pensionsordningen.

Nogle af denne kategori medarbejdere er nu i en så fremrykket alder, at man må give dem faste retninglinier.

(Fortsættes Side 8)

PERSONALE

Sept



Elisabeth M. Langius



Kurt Thunbo



Henning Hartz



Inge Werner



Eva Rasmussen



Kurt Braune



Dirch Svenstrup



H. Fjeldsted Iversen

PHILIPS: Ansættelser:

- 1. marts 1948 Elisabeth M. Langius, assistent, L.K.
- 1. april 1948 Kurt Thunbo, elev, D.B.
- 15. april 1948 Henning Hartz, elev, H.B.
- 1. maj 1948 Inge Werner, assistent, L.K.

ASAS:

- 1. marts 1948 Eva Rasmussen, korrespondent, radioafdelingen.
- 1. april 1948 Kurt Braune, assistent, D.B.
- 12. april 1948 Dirch Svenstrup, assistent, indkøbsafdelingen.
- 1. maj 1948 Harald Fjeldsted-Iversen, værkfører, radio- og husholdningsafd.

PHILIPS: Fratrædelser:

- 31. marts 1948 Jens Andersen, udlært.
- 31. marts 1948 Søren Andersen Nielsen, service.
- 3. april 1948 Gunnar Brinck Hansen, service.
- 7. april 1948 Solveig Jørgensen, service.
- 16. april 1948 Børge Olsen, service.
- 30. april 1948 Kaj Hinrichsen, udlært.
- 30. april 1948 Thjorbjørn Berthelsen, service.

ASAS:

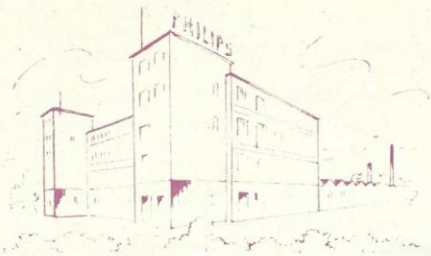
- 31. marts 1948 Gudrun Gerfelt, udlært.
- 31. marts 1948 Ruth Jacobsen, belysningsafdelingen.
- 10. april 1948 Niels Erik Schiøler, lageret.
- 30. april 1948 Helge Daurup, D.B.
- 30. april 1948 Arne Brandrup, ordrekontoret.

Omflytninger:

- 1. april 1948 Erling Schmidt, fra PHILIPS L.K. til ASAS L.K.
- 1. april 1948 Annie Olsen, PHILIPS L.K. til ASAS personalekontor.
- 1. april 1948 Aase Severin, PHILIPS L.K. til ASAS prisafdeling.
- 1. april 1948 Liss Corneliussen, ASAS afslutningskartotek til belysningsafdeling.
- 1. maj 1948 Jørgen Sonnichsen, PHILIPS spedition til fabriken.
- 1. maj 1948 Jens Gerdes, PHILIPS prisafdeling til butikken.

Militærtjeneste:

- 13. april 1948 Bent Clemensen, ASAS indkøbsafdeling.
- 12. maj 1948 Per Bjørnholt, ASAS L.K.
- 12. maj 1948 John Hartvig, ASAS lager Ålborg.
- 12. maj 1948 Ove Andersson, PHILIPS butik.
- 12. maj 1948 Viggo Jensen, lager, Odense.



Meddelelser fra P·P·F

FABRIKENS Samarbejdsudvalg

har afholdt møde den 6. april, og der var på dagsordenen opstillet 10 punkter til behandling.

Der blev givet en oversigt over materialesituationen og over produktionsplanlægningen for alle vore produkter, ligesom der blev gjort rede for den indflydelse, handelsaftalerne, balanceplanen og branchefordelingsordningerne kan få på fabrikkens produktionsmuligheder. Under gunstig udvikling af disse faktorer må fabrikkens beskæftigelsesmuligheder anses for stabile eller endog stigende.

Om den øjeblikkelige situation ang. udvidelser og ombygninger blev der givet den meddelelse, at flytningen af fabrikkens MV-afd. til komm. lager formodentlig vil blive udskudt til omkring midten af 1949, og at man undersøger spørgsmålet om flytningen af marketenderiet i forbindelse med udvidelsen af glødelampefabriken.

I forbindelse med mulighederne for igen at skaffe personalet adgang til bad vil man forsøge, om baderummene i „9. april“ kan gøres anvendelige. Til børnehaven er der nu anmeldt ca. 30 børn, og man kan således modtage flere anmeldelser.

Iøvrigt er det usikkert, om børnehaven kan åbnes før midten af maj.

Der blev gjort rede for i store træk, hvorledes budgetlægningen foretages og hvordan beregningen af materialer, løn etc. foretages og forskellige andre spørgsmål i forbindelse hermed.

Næste møde finder sted i juni måned. —li

PERSONALE *Nyt*

Tiltraadte:

- 1. april 1948 Klara Mogensen, boghold.
- 1. april 1948 Else Bramholm, boghold.
- 1. april 1948 Bent Petersen, bogholderiet, (lærling).
- 1. april 1948 Fini Juel Andersen, MV.
- 1. april 1948 Neidhardt Bernstrøm Christensen, FA2 (tidl. ugelønnet).

Fratraadte:

- 1. april 1948 Birgit Nielsen, bogholderiet, overfl. til Krystalgade.
- 1. april 1948 Georg Jansen, bogholderiet, overfl. til Krystalgade.
- 1. april 1948 Alma Sørensen, indkøb.

Fabrikens Sportsforening

har fået et fint arrangement i stand med PHILIPS foretagenderne i Oslo.

I påsken plus et par dage ekstra har et lille selskab været på besøg deroppe, og har haft en ualmindelig dejlig tid. Den norske sportsforening har en aldeles dejlig skihytte oppe på fjeldet, hvor danskerne sammen med norske venner, ialt 60 personer, har haft nogle begivenhedsrige dage med at „stå“ på ski, forstuve arme og ben og iøvrigt gennemgå alle de kvaler, der nu engang er forbundet med skisport.

Turen synes gennemført meget billigt, idet danskerne kun skulle ud-

rede deres rejseomkostninger, medens opholdet blev betalt af nordmændene selv, og nu skal de danske deltagere så gøre gengæld sandsynligvis til sommer, hvor et hold nordmænd kommer herved til et sportsstævne, som fabrikkens sportsforening lader afholde, og hvor nordmændene skal indkvarteres hos de deltagere, der var oppe i Norge.

Efter sportsfolkernes mening bliver det vanskeligt at komme på højde med, hvad der blev budt danskerne i Norge, så nu må de lægge hovederne i blød og få arrangeret noget godt, og vi har da vel altid Tivoli og Dyrehavsbakken. —ii

FERIE LOTTERIET

Nu er tiden inde til igen at tilmelde sig ferielotteriet, som byder på en stor chance for at vinde et klækkeligt tilskud til sommerferien næste år.

For kr. 2,— om måneden — betalt fra april til april — deltager man i lodtrækningen om gevinster på 200, 300 og 400 kroner.

For at lette betalingen af de 2 kroner har vi formået personalekontoret til at fradrage beløbet ved lønudbetalingen. Det eneste, De så har at gøre, er at give C. C. Petersen hos ASAS besked om, at De vil være med i ferielotteriet, og beløbet vil så automatisk blive fradraget hver den første.

De endelige vedtægter for ferielotteriet aftrykkes nedenfor.

Held og lykke!

REGLER for PAP FERIELOTTERI

1.

Ferielotteriets formål: Ved lodtrækning at fordele det af deltagerne indbetalte årskontingent evt. suppleret med PAP's tilskud.

2.

Som deltagere kan kun optages PAP-medlemmer.

3.

Ferielotteriet ledes af PAP's bestyrelse.

4.

PAP's kasserer varetager inkassationen af kontingentet, fører regnskab o.s.v., og modtager for sit arbejde et honorar på kr. 25,— pr. år.

Ferielotteriet har revisorer fælles med PAP.

5.

Kontingentet er kr. 2,— pr. måned. Forretningsåret løber fra 1. april til 31. marts.

6.

Kontingentet skal være indbetalt inden lodtrækningen. Kontingentrestancer udover 3 mdr. medfører tab af medlemsret, og det indbetalte kontingent overgår som ferielotteriets ejendom.

7.

Udmeldelse af lotteriet kan normalt kun finde sted inden 1/4 for det kommende regnskabsår. I tilfælde af en deltagers forflyttelse eller udtræden af koncernen ophører pågældendes deltagelse, og det for det løbende forretningsår indbetalte kontingent udbetales.

Ved indmeldelse betales kontingent fra 1/4, således at intet medlem

kan deltage i lodtrækningen uden at have indbetalt et fuldt årskontingent kr. 24,—.

8.

Lodtrækning:

- a. PAP's bestyrelse fastsætter hvert år, hvor stort PAP's evt. tilskud skal være, og på hvilken måde beløbet skal fordeles. Antallet og størrelsen af lodderne offentliggøres i PAP-Æsken inden lodtrækningen.
- b. Samtlige deltagere har en bon ved lodtrækningen.
- c. Vinderne af årets lodtrækning er kontingentfri i det kommende forretningsår, og deltager i denne periode *ikke* i lodtrækningen.

9.

PAP's revisorer kontrollerer lodtrækningen.

10.

Gevinsterne udbetales hvert år den 1. juni.

Ved De, hvor Rom ligger?

De siger selvfølgelig — men jeg er nu ikke ganske sikker på, at De har ret. Men hvis De læser følgende udsnit af min rejsedagbog (et udsnit som man forgæves vil søge efter i de mere officielle dagrapporter), så ved De besked.

Tirsdag den 6. april: Dejligt forårsvejr. Lærken synger og Petra (forkortelse af Cleopetra = en meget farlig dame at omgås deraf opkaldelsen) sumner blidt og stille ud af vejen fra Lemvig til Holstebro. Hun er i sin form idag, tændingen virker, venstre forskærm rasler ikke, selv den vanskelige højre afviser har ikke gjort knuder idag. En saadan form og den glæde hvormed hun sluger kilometrene må udnyttes — vi skal langt idag — meget langt. Kortet studeres med vinkelmåler og kompas, jo ganske rigtigt, der er en genvej til Holstebro. Vi drejer af, vejen er overraskende

god, vi iler fremad med tanken paa alt det nye Petra og jeg skal opleve idag. Men hvad er det — vrjen bliver dårlig, nå det er sikkert kun et kort stykke, hvor den trænger til reparation — altså fremad — nej det er for gall — vi bliver nødt til at vende om — og Petra og jeg har ikke langt fra tanke til handling. Vi svinger — bakker — kører frem — tilbage igen — ud at kikke — jo det går — fremad — giver den lidt gas og så helt rundt, nej — nej — nej — jo det skele — højre forhjul som var 10 cm fra kanten — sank — skred ud gik i grøften og tog baghjulet med — vi parkerede blidt og stille — siddende i en stilling af 40 — 50 grader — ikke et hus i sigte — alt vel i Schipkapsel, eller rettere i Rom, for det var der Petra og jeg slog os til ro og vi fik rigtig lejlighed til at nyde den jydsk natur. Vi spadserede 1 km — 2 km, der var langt, der ligger et hus — jo — nej — der var ikke telefon — så til det næste — jo den var i orden vel at mærke på jydsk — ravjydsk — Falck fra Lemvig kommer straks — 1½ times snak med husmanden (han havde et tilliggende paa 100 tdr. land). Ganske flot — men som manden sagde, at det var jo ikke hver dag jorden var hjemme (altså meget let sandjord) sandet lå mange steder i driver som sne. Husmanden var knippel flink og hans kone ikke mindre. Så kom Falck ud at hente Petra, det gik fint, tilbage til gården for at sige tak for god behandling, om ikke vi vilde have kaffe — jo tak — og hvilket kaffebord, hjemmebagt franskbrød — 2 slags ost honning (ih hvor det smagte) og lagkage med jordbærsyltetøj og chokoladeglassur. Efter kaffen cigarer og cigaretter og snak, megen, megen snak, gårdmanden talte jydsk — j-y-d-s-k — meget hurtigt. Da vi nylig var i Norge kneb det med at forstå nordmændene men detteher det var meget sværere — men det gik — regeringen — smørpriserne — Moskva — krigen der kommer eller rettere den vi har — alt blev gennemdiskuteret og sat på plads, mens Familiens 7 børn alle i alderen 0 til 11 sad og så til.

Jo det var en dag, og hvis De nu ser på kortet, kan De se hvor Rom ligger og betænk så vel at både gårdejeren og hans kone betroede mig at i København vilde de ialt fald aldrig bo, det måtte der ikke være noget ved, derimod Rom havde mange fordele — der der var der værd at være, og det kan Petra og jeg sige ja til.

- fra Århusafdelingen



Facaden, Skolebakken 5

PHILIPS afdeling i Århus, der blev oprettet i 1936, har — på trods af, at adressen indtil nu har været Mindegade — haft vagabonderende tilbøjeligheder, idet der har været en for et lager livlig trafik frem og tilbage over gaden under krigen.

Dette skyldes ikke så meget en skiftende vurdering af afdelingens betydning — som er uomtvistelig for en hurtig fordeling af vore varer i Jylland — men dels vanskelighederne ved at finde egnede lokaler, og dels ildsvåde i de farlige omgivelser som et maskinsnedkeri nu engang er. Vore store planer om nybygning af moderne og rigelige lokaliteter er i hvert fald indtil videre sunket i

grus, og da vore hidtidige lokaler var aldeles utilfredsstillende, er det glædeligt, at det er lykkedes at finde bedre arbejds- og lagerforhold på Skolebakken nr. 5, hvortil afdelingen nu er flyttet.



Kontoret



Expeditionslokalet



Bent Petersen på lageret

Selvom vi kan unde afdelingen ro i de nye og — som det fremgår af nedenstående billeder — hyggelige omgivelser efter denne fjerde flytning i løbet af 12 år, må vi dog håbe, at større omsætning og forbedrede forretningsvilkår vil gøre det nødvendigt, at vi snart igen må se os om efter endnu større og bedre lokaler.

ÅRHUS *Personalia*

Elgård-Jessen, Anny, f. 17. 7. Lagerforvalter. Efter Mellemskoleeksamen 3 år i lære i



Midtjyds Ægeksport, Silkeborg. Derefter 1½ år som assistent hos købmand P. Vejlbj, Ringkøbing, hvor hun handlede kolonial en gros. Tiltrådte hos PHILIPS 15. april 1936, da Århusafdelingen blev startet. Den 1. februar 1939

fratrådte Valdemar Sørensen for at overtage stillingen som direktør for „Derna Radio“, og samtidig udnævntes frøken Elgård-Jessen til lagerforvalter. Har siden på en samvittighedsfuld måde ledet afdelingens sager. Kan lide god mad, selskabelighed og gode bøger. Elsker tjenesterejserne til København, men kan ikke lide hotellerne. Træffes hver dag — dog ikke mellem 12 og 14 — paa telefon Århus 3553.

Petersen, Bent, f. 15. 7. 1927, kom fra skolen til firma „Radio-Thygesen“, hvor han i



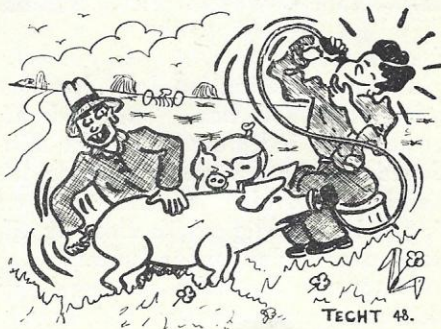
2 år optraadte som asfalt-cowboy og altmuligmand. Herfra kom han den 1. 7. 1945 til Århuslageret, hvor han alene med sin cycle bestred kørselsafdelingen. Hans branchekundskab kom imidlertid ham — og os — til gode, således,

at han efterhånden alene kunne hellige sig ekspeditionen, og selv få en transportassistent under sig. Er stille og solid. Han er så fåmælt, at onde tunger påstår, at han kun udtaler sig, når der er tale om overarbejde i week-end'en. Der lader svaret imidlertid intet tilbage i retning af tydelighed, — nej.



Nordbeck, Edel, f. 29. 11., gjorde sin entre på Århuslageret som assistent, d. 2. januar 1947 efter 2½ års uddannelse i forskellige ejendoms-mægler- og revisionsfirmaer. Korresponderer, fakturerer og telefonekspederer. Er

ikke bange for at „smide jakken“, og give et nap med på lageret, hvis det gøres nødvendigt. Fritidsbeskæftigelse: længsel efter kæresten, der for tiden aftjener sin værnepligt.



LANDLIGGERLIV —

FORENINGS-NYT (Fortsat fra Side 2)

Ledelsen har udtalt, at det var umuligt at træffe en generel afgørelse i dette spørgsmål — men da man godt kunne indse, at disse medarbejdere havde krav på en forhåndsviden, således at de ikke først den dag, de skulle pensioneres, fik at vide, hvorledes deres økonomiske stilling var tænkt, måtte bestyrelsen gerne henvise de pågældende til en direkte drøftelse med firmaet.

Dagen for sommerfesten er nu endelig fastlagt til mandag d. 31. maj

Turen foregår i lighed med sidste år ud i det blå og nærmere enkeltheder vedrørende tilmeldelse etc. er udsendt

PERSONALIA ★ LOKALIA

Dahlin, R. f. 26. 1. 08. Direktionssekretær. Oplært i isenkram en gros. Efter 4 år i Canada ansættelse i valutacentralen. Forlod som leder af vareudvekslingsafdelingen

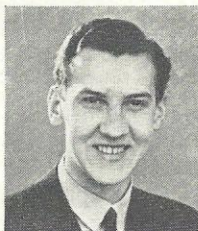


denne institution efter 6 års forløb for at prøve det praktiske liv på den anden side af skranken. Blev efter 1½ års karenstid i grosserer societets komite på børsen tilbudt stilling hos PHILIPS qua sit kendskab til vareudvekslingsteknik-

ken. Tiltrådte 15. august 1940 og den 16. august fik vi besked fra Eindhoven om at vi kunne spare os vore anstrengelser for at etablere private vareudvekslingsforretninger mellem Holland og Danmark, da forslag herom ikke kunne godkendes. Har som leder af sekretariatet med alt at gøre indenfor f. eks. bestyrelses- og direktions-sager, import og exportspørgsmål, forsikring, rejse- og valutasager etc. etc. Hobbies: legio. Selvkaraktæristik: jack of all traders and master of none. Mål: økonomisk uafhængighed, lille hus med have og repairshop med masser af nyt værktøj. Er ikke hjemme, så lad være at ringe på lokal 302.

Damsbo, Svend Aage, f. 14. 10. 1924. ASAS belysningsafdeling. Blev 1. august 1939 antaget som kontorpiccolo hos PHILIPS med en ugeløn af kr. 12.00 der dog efter 3 mdrs.

ihærdigt arbejde steg til kr. 15.00 + fri uniform. Søgte allerede dengang til en kommerciel afdeling, men hørte en dag Max Poulsen sige: „Vi kunde godt tænke os, at vore kommercielle folk havde lidt mere kendskab til bogholderi“.



Damsbo tog konsekvensen, underskrev lærekontrakt og stod 4 år i lære med bogholderi som hovedfag. Fik i dette tidsrum handelsmedhjælper- og præliminæreksamen fra aftenkursus. Blev september 1944 forflyttet til ASAS Ålborg afdeling og indkaldtes her-

fra til militærtjeneste i november 1945. Blev efter afgang fra „forplejningskorpsets stab“ udkommanderet til tjeneste i 8 mdr. på „Bornholms værnets regnskabskontor“ i Rønne. Virkede samtidig som repræsentant i dameundertøj og havde ved tjenstlig kørsel i militærets vogne god lejlighed til at besøge kunderne over hele øen. Genindtrådte i PHILIPS 1. december 1946 og solgte i nogen tid vitaminer. Derefter 4 mdr. i sekretariatet. Blev 1. juli 1947 assistent for ingeniør Grunnet i ASAS belysningsafdeling. Hobbies: bøger og grammofonplader samt hjemlig hygge, og iøvrigt alt hvad der er sundt og godt. Køber Erna Sachs plader til højeste pris paa lokal 379.

Daugaard, Inge, frue, f. 7. 7., blandt andet madmor. Fru Daugaard tilbragte sine første år i det idylliske og fredelige Odsherred,

men gjorde allerede tidligt bekendtskab med livets hårdhændethed, idet hun kom på kostskole som eneste pige blandt et bundt drenge, — ak ja. Frekventerede senere musikkonservatoriet og ansattes i 1937 hos PHILIPS —



til dels på grund af sine fine kvalifikationer på musikens område, siger hun selv. Var i begyndelsen beskæftiget med udlevering af kontorartikler, indkøb af inventar og men-gelerede med ASAS' kasse. Blev fra 1940 frokoststuens gode fe. Overtog for ganske nylig igen udlevering og indkøb, men overvåger stadigvæk at alt går rigtigt til i frokoststuen. Hobbies: musik, ski og fiskestang. Kan med lidt flid og tålmodighed træffes på lokal 365.

J anledning af en artikel som er indsendt til redaktionen under mærket 15 watt'en gør vi opmærksom på, at vi med glæde modtager alt stof også når det indsendes anonymt men, navn og afdeling må dog opgives til redaktionen. Såfremt ovennævnte artikel ønskes indrykket, beder vi 15 watt'en opgive navn og afdeling til redaktionen.

Dittmer, Kai, f. 1. 11. 1904. Kontorchef ASAS. Er udlært i bygningsmaterialebranchen og har været ansat hos General Motors som credit-man og rejseinspektør. Senere måtte Dansk Alfa-Laval holde for, her var han prokurist. Kom i marts 1940 til PHILIPS som bogholder og blev pr. 1. januar udnævnt til kontorchef hos ASAS. Dikkedarer er et ukendt begreb for denne mand, der midt i en jertid har bevaret barnets umiddelbare og overraskende friskhed. Samtidig har han tænkerens stille, indadvendte blik, og hvor mærkeligt det end lyder, et ordforråd, der vilde få fiskerkonerne ved Gl. Strand til at blegne af misundelse. Drev megen sport i sine unge dage, var en ganske flink idrætsgymnast og en fantastisk dygtig højdespringer — (siger han selv). Specielle hobbies: fra 9—17. tal. I ledige stunder: kulturhistorie. Er ivrig mødedeltager og træffes derfor sjældent paa lokal 373.



Ditlef, K. f. 29. 6. 1906. Repræsentant. Var næppe sluppet ud af skolen, før han med et lille fint smil påbegyndte en jordomsejling med ØK. Besøgte Kina, Japan, Afrika, U.S.A. og adskillige andre Lande. Da han kom tilbage, var Danmark for trangt, og et halvt år efter gik turen til U.S.A., hvor han efter at være kommen gennem tolden giftede sig. Da hvedebrødet slap op, begyndte K.D. som repræsentant for en brevscole, lod sig efter nogle år overtale af sig selv og tog et radiokursus fra denne skole og fik ansættelse hos radiofirmaet „General Electric“. Rejste for dette firma rundt i U.S.A. og Canada i 7 år. Julen 1936 kom familien Ditlef til Danmark, efter sigende med det munterste jule-skib, der nogen sinde har krydset Atlanten. I februar 1937 blev K.D. optaget som medlem af PH. familien. Da det skete, hørtes der en buldren og torden i Krystalgades mange korridorer og gange, og selv den dag i dag ruller disse mærkelige lyde gennem det store hus. Vi har spurgt K.D., hvad han har lavet i alle disse år, og her er svaret:



ingenting. Men vi ved, at den før omtalte buldren har ladet sig høre over det ganske land, under besættelsen drog den „hinsidan“, og lod sig først høre igen efter 5. maj. K.D. var fornylig i Amerika for ASAS for at se på husholdningsmaskiner, da han kom tilbage, forstod han, at ASAS' rejsevalutakonto var spærret fremover, og vendte tilbage til PHILIPS, hvor han nu sælger Phil-Shave. Meget interesseret i litteratur, fortrinsvis moderne amerikansk. Special-hobby: se billedet over K.D.'s skrivebord. Lokal 305.

Dybdal, Edw., f. 13. 4. 1919. Fuldmægtig. Ansat efter præliminæreksamen i Ø.K., hvor han udstod sin læretid. Blev i 1939 luftværnsartillerist og opholdt sig i Løgumkloster i de bevægede aprildage i 1940. Her nåede han lige at være med til at skyde en „herremaskine“ ned, inden hele afdelingen blev taget til fange. Den 1. november 1941 kom han til PHILIPS, begyndte i HB og er i dag fuldmægtig samme sted. Blev i 1946 HDr i regnskabsvæsen. Besidder et eget tørt lune og er udpræget velopdragen. Nyder stor popularitet og er altid til at snakke ned. Er ikke fanatiker på noget område, men har dog lige fået en søn og synes om badminton Lokal 327.



Dreisig, Erik, f. 26. 10. 1916. ASAS prisafdeling. Er fra Nyborg a', hvor han har taget realeksamen og udstået sin læretid i automobilbranchen. Blev i 1936 ansat på flakfortet og afgik herfra i juni 1937 som kongelig privilegeret snaddegast af 1. grad. Kom umiddelbart derefter til PHILIPS. I 1939 havde forsvarret igen brug for ham, var indkaldt i 5 uger — og ansattes igen! Var en tid lang kastebold mellem PHILIPS og ASAS, og er i dag leder af ASAS' prisafdeling. Synes ofte, at alle andre afdelinger er dødsyge. Bestyrer Krystalgades Billetbureau og skaffer koncert-, teater- og alle andre slags billetter. Er lidenskabelig elsker af klassisk musik, og har som koncertmester medvirket ved mange kirkekon-

..... Lokal 305.



..... Lokal 305.

certer etc. Manglende tid har dog tvunget ham til at opgive den aktive del, og i stedet for har han skaffet sig en meget fin samling grammofonplader. Er iøvrigt interesseret i teater, badminton, fodboldkampe og øl. Angående billetterne? Tag noteringen på lokal 395.

PHILIGRAN

Cathrine Jensen, ASAS prisafdeling, har den 27. marts indgået ægteskab med montør Vilhelm Jacobsen. Brylluppet stod i Gl. Haderslev Kirke, men de nygifte har bosat sig i København. Vi gratulerer.

Den 11. maj fylder ASAS lagerforvalter Chr. Olsen 60 år. I denne anledning kunne der skrives alenlange hyldestord, men da den veltjente fødselar fløtter sig med et 40-års jubilæum til august, har vi ment det rigtigst ikke at tage duften af den forestående jubelvirak. Vi gratulerer.

Den 10. maj kan salgsingeniør Leiff Aagaard, ASAS belysningsafdeling, fejre 10-års dagen for sin ansættelse i firmaet. Til de talrige hilsener, der utvivlsomt vil nå jubilaren på mærkedagen, føjer også vi vor hjerteligste lykønskning.

Den 15. maj indgår Sv. Aa. Damsbo, ASAS belysningsafdeling, ægteskab med Winnie Schou Jørgensen. Damsbo henter sin brud i Helsingborg, så vi må håbe, at importpapirerne er i orden. PAP-Æsken gratulerer.

Den 16. maj vies Grethe Bundgaard, ASAS prisafdeling, i Lodbjerg kirke til værkfører Svend Dylsing. Vi gratulerer.

Aase Andersen, PHILIPS debitorer, der har haft den sorg pludselig at miste sin far, har fået orlov i 3 måneder. Den 1. august vil Aase Andersen genoptage arbejdet i afdelingen.

ASAS tegnerske Asta Jensen, Kigkurren, indgår d. 2. maj ægteskab med mødelsnedker Tage Nielsen. Vi gratulerer.

Vi var på jagt efter en varmeovn, der var bortkommet fra sin normale plads. Efterhånden var den indkredset til en bestemt afdeling. Vi tog telefonen og påstod frejdigt, at varmeovnen var set i afdelingen, og bad vedkommende kigge efter, om han havde den. Vi ventede tålmodigt i flere minutter indtil vedkommende igen var ved telefonen og forklarede, at han nu havde rodet alle sine gemmer igennem uden resultat. Vi gav så udtryk for vor forbavselse over at en varmeovn sådan kunne forsvinde. „Sagde De varmeovn“ udbød vedkommende med slet dulgt undren: „Jeg troede, De spurgte efter en varevogn“!!!

Fiffer-Revuen 1948

Som meddelt i sidste PAP-Æske har foreningen købt forestillingen *Torsdag den 13. maj 1948 kl. 19,00.*

Priserne er:

orkesterplads	1—8 række	kr. 4.50
1. parket	1—3 —	- 3.75
2. —	1—3 —	- 3.25
parterre	1—2 —	- 2.25
balkon	1. —	- 3.75
—	2. —	- 3.25
—	3—4 —	- 2.25
—	5. —	- 1.25
—	6. —	- 1.00
—	7—11 —	- 0.50

Der er ca. 400 pladser, så det er om at være hurtig i vendingen; de, som kommer først, får de bedste pladser.

Medlemmer af P.P.F. kan også deltage.

Husk, at der her er lejlighed til at tage ægtefællen eller kæresten med.

Billetsalget begynder den 1. maj og finder sted i lampeafdelingens forkontor hos Frk. M. Jensen.

Der kan kun købes 2 billetter pr. funktionær. Forudbestilling kan *ikke* finde sted.

Sporten

Badminton

Det siges at vort udmærkede spilleudvalg nu, hvor sæsonen er ved at være forbi, endelig vil tage sig sammen og sørge for at den meget omtalte udfordringstavle nu bliver hængt op — det er også på tide, særlig når man tager i betragtning, at spilleudvalget satte himmel og jord i bevægelse i december måned sidste år for at få spillerne til at spille deres puljekampe.



I H.K.B.U.s lukkede mesterskaber for 1948 deltog en halv snes mand fra PAP. Kun een gjorde sig gældende, nemlig Ing. Voss, der trods forstuvet ankel spillede 29 sæt på 3 dage, at han blev belønnet med 2 førstepremier og en 2. præmie er ikke mere end rimeligt. Foreningen ønsker Ing. Voss hjertelig til lykke med resultatet.

Håndbold

H.K.B.U.'s håndboldafdeling havde søndag d. 4. april afslutning og præmieuddeling i Otto Mønsted hallen, hvor blandt andre PAP som vinder i D.-rækken modtog en sølvpokal som første præmie. Pokalen vil så snart frokoststuen er lavet om, blive anbragt i et skab, som vil blive lavet til at opbevare alle de præmier i, vi forhåbentlig i tidens løb må vinde.

Skydning

Fra H.K.B.U. har sportsafdelingen modtaget indbydelse til langdistanceskydning, der påbegyndes onsdag d. 21.4. kl. 16,30, og fremdeles hver onsdag aften. Dersom der er nogle PAP'er, der er

interesserede heri, kan de få nærmere anvisning gennem sportsudvalgets bestyrelse.

Tennis

Fra B. 93 har man modtaget meddelelse om, at klubben råder over udenørs anlæg på 21 tennisbaner, der ikke er udnyttet 100 %, så hvis der er medlemmer i PAP der interesserer sig for at komme til at spille enten gennem foreningen eller B. 93 kan der såfremt henvendelse sker snarest, reserveres baner. Dette vil dog kun kunne påbegyndes gennem PAP, såfremt der er tilstrækkelig tilslutning.

Atletik

Træningen påbegyndes først i maj måned med instruktør, og den kan foregå på følgende steder og tider:

Herrer:

Østerbro Stadion: mandag og torsdag kl. 17—18, tirsdag og fredag kl. 7—8.

Frederiksberg Stadion: tirsdag og fredag kl. 7—8.

Damer:

Frederiksberg Stadion: mandag og fredag kl. 17—18, og mandag og fredag kl. 18—19.

Der vil senere komme meddelelse om, hvorvidt der kan trænes udover ovennævnte tider.

Der vil i sæsonens løb blive afholdt PAP-mesterskaber og private stævner med andre firmaklubber, ligesom vi venter at kunne stille med gode hold til H.K.B.U.'s mesterskaber og ABC's Stævner. Desuden bliver der lejlighed til at tage idrætsmærkeprøve og proportionsmedaljer.

Atletikafdelingen håber på stor tilslutning og efter den interesse der hidtil er blevet vist atletikken skulle den også være sikret.

Vel mødt på cindersbanen.

Ansvarshavende redaktør: A. Behrendt.
Sportsmedarbejder: B. Ørum.