

25 x JORDEN RUNDT MED PHILIPS RADIO

I slutningen af 20'erne viste Philips den første tonefilm herhjemme på Pantomimeteatret i Tivoli under den første radioudstilling

„Axel Sæborg er inden for radiobranchen og blandt sine kolleger kendt for tre ting: Han er festlig, folkelig og fornøjelig. Men han er også omhyggelig med sit arbejde.“ Således hilste hans kollega, Th. Lunnet, ham på hans 40-års jubilæumsdag i 1967. Repræsentant Axel Sæborg, der siden august 1966 har betjent Philips Radio's grossister og autoforhandlere med autoradio, giver her et glimt fra gamle tider.

– Hvordan fik De ideen til at søge ansættelse hos Philips, Axel Sæborg.

– Det var på grund af nogle små hollænderpiger, der dansede med træsko oven på en glødelampe. Den reklame var kendt af alle, og Philips-navnet stod allerede da for et godt og kendt firma. Derfor søgte jeg, og jeg blev antaget i 1927. Gagen var 75 kroner om måneden. Det var næsten tre gange så meget, som der blev budt andre steder. Der var ingen handelsskole, og der var heller ingen speciel læretid.

Jeg blev antaget som kontorassistent, og i det første års tid var det fortrinsvis lade-

ensrettere til radioakkumulatorer, vi solgte. Vi havde ingen speciel serviceafdeling, hvorfor vi kontorfolk så reparerede ensrettere og anodeapparater efter den officielle arbejdstid. Det gav ingen overarbejdspenge, men kr. 2,20 til aftensmad. Vi puttede dog pengene i lommen og ventede så med at spise, til vi kom hjem. Senere blev det „opdaget“, og vi fik så spisebiller til KFUK.

Tonefilm på Pantomimeteatret

I 1928 kom den første Philips-radiomodtager, type 2502, på markedet, og der kom rigtig gang i sagerne. Radiointeressen bredte sig som en steppebrand.

Jeg erindrer også radioudstillingen i Tivoli i slutningen af tyverne. Det var her, Philips viste den første tonefilm i Danmark. Det foregik – paradoksalt nok – på Pantomimeteatret. Vi havde også en speciel udstillingsstand i Tivolis postkortpavillon, hvor vore varer vistest frem.

(fortsættes side 2)



Axel Sæborg (til venstre) og H. G. Christiansen, (nu Århus-afdelingen) i døren til A/S Axel Schou's Silkeborg-afdeling i begyndelsen af 30'erne.

INTERNATIONAL ANERKENDELSE AF PHILIPS FARVE-TV-UDSTYR

EXCOT '68 udstillingen i Milano for nylig kendte Philips første-præmien for det mest avancerede udstyr til at optage og sende farve-TV. I udstyret indgik blandt andet de kendte Plumbicon TV-kameraer.

Det skete i forbindelse med en udstilling og kongres, der var arrangeret af „World Exhibition and Congress about Television and associated techniques“. Her havde Philips sammen med en række andre fabrikanter udstillet et stort udsnit af deres farve-TV produkter. Udsendelser blev sendt fra et specielt studie over et lukket kredsløb og vist på en række modtagere rundt på udstillingen.

På samme kongres modtog ingeniør Gérard Marie, Philips-laboratorierne i Frankrig, guldmedaille og første-pris for afhandlingen „Nyt apparatur til gengivelse af billeder på store skærme ved benyttelse af et elektrisk-optisk hjælpemiddel: Titus røret“. Dette rør blev også demonstreret på EXCOT '68 udstillingen.



STEEN HEMMINGSEN FIK SIT SVENDEBREV overrakt af underdirektør C. Hermann ved en lille sammenkomst på fjernsynsfabrikken, Landlystvej, tirsdag den 30. april. Steen Hemmingsen (til venstre) blev udlært som maskinsnedker, og af snedkernes tillidsmand, Frede Johansen, fik han overrakt en gave fra kolleger med ønsket om held og lykke i fremtiden.

EVOLUON I SOMMER

Mange ferierejsende drager sydover i de næste måneder. Hvis vejen går gennem Holland, er det en god idé at tage til Eindhoven og der se den permanente udstilling „Evoluon“. Den er interessant og utraditionel.

Til sommer er der tillige arrangeret en særudstilling om energi – hvordan den fremstilles, og hvad den bruges til.

Evoluon bygningen ligger ved ringvejen i Eindhoven, og udstillingen er åben daglig fra kl. 10 til kl. 18, om søndagen fra kl. 13–18. Entreen er kun én gylden.

PHILISKOPET

UDGIVET AF
PHILIPS INDUSTRI OG HANDELS A/S
Prags Boulevard 80, Kbhvn. S
Redigeret af:
Niels Jørgensen (ansvarh.)
og H. Bjerno
Lay-out:
Rud Jeppesen
Bladudvalg:
Erik Broe, Rolf Carlsson, Erik Hornsleth,
Anne Margr. Jeppesen, H. Krebs, John Langhoff,
Sv. Loft, V. K. Nyberg og K. Rosendahl.
Næste nummer udkommer
den 27. juni
Stof må være redaktionen i hænde senest
den 10. juni

25 x JORDEN RUNDT...

(fortsat fra side 1)

En lille begivenhed mere her fra København skal med. Det var kort efter udstillingen, at Philips store højttalervogn kom til Danmark. På 125 års dagen for H. C. Andersens fødsel stod den opstillet på Rådhuspladsen og gængav for en stor menneskeskare, at Bodil Ibsen inde i Rådhushallen reciterede eventyr. En boksekamp i „kæmpehallen“ (Forum) blev også transmitteret til Rådhuspladsen med Ralf-Buch fra B.T. og mig som speakere. Det var dengang Knud Larsen var europamester.

Til Silkeborg som radiospecialist

Da radiosalget startede, støttedes det af servicestationer i Ålborg, Silkeborg, Haderslev og Odense. I 1930 skulle der en ny mand til Silkeborg, og efter et kort kursus på Teknologisk Institut rejste jeg derover, 20 år gammel. A propos rejsen, så havde jeg vrøvl med hovedkontoret, fordi jeg ikke havde bilag for 50 øre, som jeg havde givet kahytjomfruen på DFDS-båden. I Silkeborg blev jeg iført en hvid kittel og blev af de mange amatørinteresserede jyder anset for at repræsentere den største sagkundskab. En af de første kunder, jeg mødte, var vor stadig meget trofaste forhandler, O. Søgaard Rasmussen i Sorring.

Repræsentant med rejseprøver på bagagebæreren

Flere radiohandlere begyndte selv at reparere, og den tid, der af den grund blev tilovers i vor serviceafdeling, brugte jeg til at besøge købmænd og cykelhandlere i byen og omegnen. Hermed startede min tid som repræsentant, og det foregik med rejseprøverne i en kuffert på cyklen. Senere fik jeg et distrikt med en radius på ca. 30 km fra byen med ret til – i tilfælde af meget dårligt vejr – at leje en bil

Datidens radiohandlere på landet var fortrinsvis små husmænd, der ofte boede langt fra alfarvej.

– Hvordan blev De rigtig repræsentant?

Det var ved sæsonstarten i 1939, og mit distrikt blev Midt- og Nord-Jylland, med egen bil og det hele. Men så kom krigen, og vi måtte igen ty til cyklen eller til toget og busen. De følgende tre på hinanden følgende strenge vintre gjorde rejselivet til et mandfolkejob.

Største ordre var på 2500 Philishave

I de første krigsår havde vi nok at sælge, og vi var rundt at finde nye kundeemner nu og da. Selv ikke under disse forhold blev vor

salgschef hjemme. Salgschefen hed P. Selig og blev, som man ved, senere direktør. Sammen med ham har jeg blandt andet trådt cyklen Djursland rundt for at finde nye forhandlere og få de gamle til at købe mere.

Forhandlerne var i øvrigt meget forstående i de år. I lang tid gik togene kun hver anden dag, og så kom forhandlerne op på stationen, hvor vi handlede, mens toget holdt. Mange interessante træk kunne jeg også fortælle fra de senere år. Men det er jo de gode, gamle dage, vi skal tale om. Som repræsentant glæder jeg mig selvfølgelig altid over en rigtig god ordre, og jeg husker endnu den dag, da en forhandler i Ålborg købte – nej, da jeg solgte ham 2500 Philishave. Da var jeg glad – og vel også lidt stolt. Det var min hidtil største ordre.

En strækning som 25 gange jorden rundt

Som repræsentant har jeg ingen lange vintertafener, hvor jeg kan sidde og slappe af. Det er der ikke tid til. Men når jeg går derhjemme i haven i week-end'en i mit gamle tøj og roder i jorden og tænker over tiden, der er gået, må jeg sande de kloge ord om, at man skal være interesseret i de børn og unge, man møder på sin vej – for en dag sidder mange af dem som ledere og selvstændige.

SVERIGES RADIO BESTILLER 11 PLUMBICON FARVE-TV-KAMERAER

Philips Plumbicon-farve-TV-kamera har vundet anerkendelse verden over på grund af dets kvalitet. Mere end 600 Philips-kamerakæder er i arbejde hos bl. a. BBC i England, NDR i Tyskland og nu også i Sveriges Radio, der netop har bestilt 11 „Plumbicon“ farve-TV-kameraer, der skal leveres fra september i år til marts 1969. Tre kameraer har allerede været i brug i nogen tid.

På forskningslaboratorierne i Eindhoven er der endvidere udviklet et miniature „Plumbicon“-kamerarør, der kun er 13 cm langt og har en ydre diameter på 1,6 cm. Det er kun det halve af målene for det oprindelige rør. Der er netop fremstillet en prototype af et transportabelt 3-rørs kamera med det nye rør. I størrelse kan det sammenlignes med et 16 mm filmkamera. Det vejer ca. 3 kg.

57 heldige i kunstlotteri

Ved den årlige medlemsaften i Philips kunstforening kunne den netop genvalgte formand, A. Echart, glæde sig over at være blandt de tretten heldige, der hjemførte en hovedgevinst i kunstlotteriet.

Blandt hovedgevinsterne var der, foruden ti oliemalerier og et litografi, også mulighed for at vinde et iransk tæppe og en Ernst

Eberlein-skulptur. Der var tillige 44 tillægsgevinster i grafik, reproduktion, keramik og bøger.

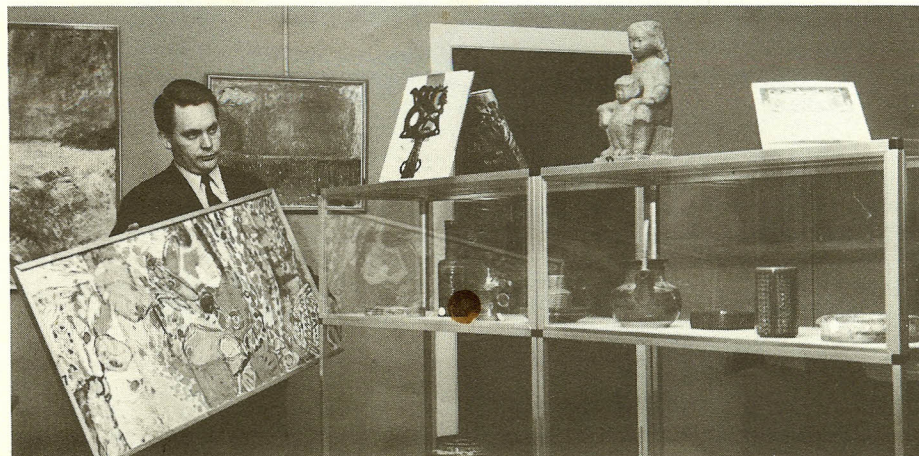
Under generalforsamlingen vedtog medlemmerne, at kontingentet skulle forhøjes fra kr. 2,50 til kr. 3,-. Der var endda medlemmer, der ønskede at forhøje endnu mere end det, bestyrelsen havde foreslået.

Aftenens foredrag – meget levende og interessant – blev holdt af formanden for Statens Kunstfond, redaktør Preben Willmann.



Ved receptionen for J. Skelbæk i april hilste fhv. direktør P. Mikkelsen (til venstre) og Axel Søeberg på hinanden. Det blev til en snak om gamle dage hos A/S Axel Schou.

I mange af de forretninger, jeg har besøgt gennem alle disse år, er det nu i flere tilfælde anden generation, der er rykket frem, så jeg er glad for, at jeg altid har forsøgt at være ven med børnene og de unge. Det har også gjort rejsen med Philips Radio, på den strækning, der svarer til de 25 gange rundt om jorden, mere interessant.



Bestyrelsen i Philips kunstforening havde i det sidste års tid indkøbt en række interessante kunstværker, som blev bortloddet ved den årlige medlemsaften. På montren ses Ernst Eberleins skulptur „Figur, brændt ler“, og dekoratør E. Pedersen holder Per Kofoed Larsens oliemaleri „Komposition“.

HVEM TÆNKTE PÅ FARVE-TV FOR 27 ÅR SIDEN?

I Philips' første annonsekampagne for farve-TV her i landet benyttedes ovenstående slogan. Vi har spurgt T. Burkal i Repax, hvad han fortalte forhandlerne om dette emne ved forhandlermødet. Her er svaret:

Det var i 1941, at en gruppe af medarbejdere på vore forskningslaboratorier i Eindhoven begyndte at studere grundlaget for farve-TV. I første omgang var det på det professionelle felt, Philips gjorde sig bemærket, idet vi var i stand til at udstyre en række hospitaler, hvor der foregår lægeuddannelse, med farve-TV-udstyr.

Eksport til USA allerede i 1953

De første egentlige farve-TV-modtagere produceredes i 1953. Det var en beskednen produktion, og den eksporteredes til USA, hvor regelmæssige farve-TV-udsendelser netop var startet.

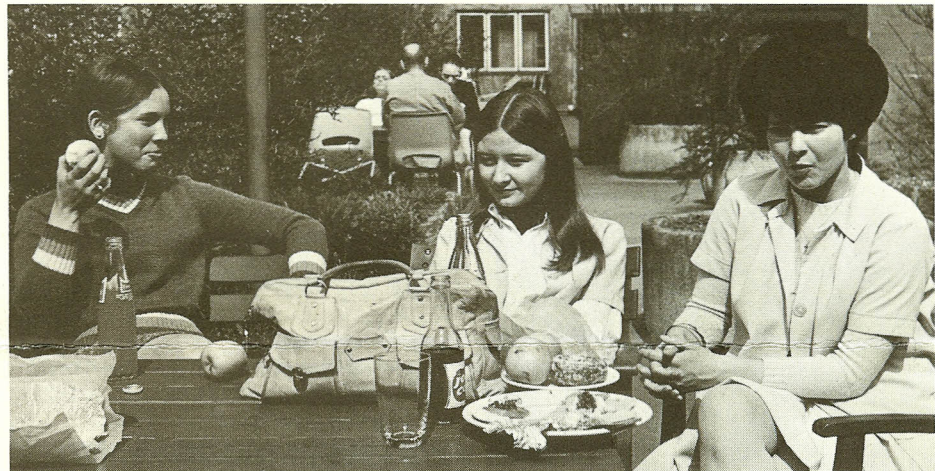
Med disse erfaringer startedes i 1962 en større produktion, der også sendtes „over dammen“. Philips ønskede dog at gøre sine erfaringer på egen jord og etablerede derfor i 1964 en farve-TV-sender i ELA-studiet i Eindhoven, hvorfra de første udsendelser med Philips-producerede programmer fandt sted samme år.

Farve-TV-modtagere udstationeredes hos et stort antal Philips-medarbejdere i Eindhoven, som forpligtede sig til at rapportere om deres erfaringer.

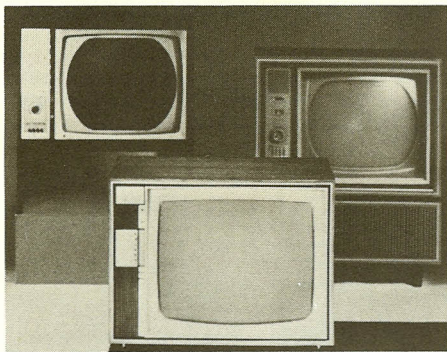
Philips havde nu en virkelig baggrund for at starte en storproduktion, og i april 1966 begyndte fremstillingen af K6-modtageren i en udgave beregnet for det canadiske marked. Da produktionen til det europæiske marked begyndte otte måneder senere, var der alle-



STUDIEREJSE TIL EINDHOVEN: Elværksledere fra hele landet samt en række indbudte gæster fra Lysteknisk Laboratorium og Vejdirektoratet har været på studierejse til Philips i Eindhoven og besøgt blandt andet Evoluon og det nye udendørs vejbelysningslaboratorium. Det første af de tre hold, der i april og maj måned var inviteret til Holland, er her parat til afrejsen fra Philips Lampe i Holmbladsgade. I midten af billedet skimtes værterne, P. Bjørnholt og Egon Jensen.



FORÅR I LUFTEN: Nej, de unge damer fra postafdelingen er ikke på skovtur. De er ved at indtage deres frokost på Industrigårdens terrasse. Der var mange solrige og varme dage i april, og vor fotograf indfangede denne stemning, hvor (fra venstre) Jannie Bay, Hanne Gellner og Susanne Petersen hygger sig ved frokosten.



Tre vigtige trin inden for Philips farve-TV-udvikling. I baggrunde ntil venstre et af de første apparater, til højre en lidt nyere model og i midten Philips sidste farve-TV-modtager – baseret på 27 års forskning og erfaring.

rede produceret 10.000 modtagere til Canada.

Resultaterne af 27 års forskning og erfaring er indbygget i Philips farve-TV-modtagere – fordi Philips allerede i 1941 for alvor begyndte at tænke på farve-TVI

PPL-SKOVTUR TIL ALDERSHVILE SLOT

PPL inviterer sine medlemmer på skovtur fredag den 7. juni. Turen går i år til Aldershvile Slotspavillon, og der køres i bus, der afgår fra Prags Boulevard 80 kl. 16.15.

SØLYST - EN AMAGERIDYL

Da Philips i begyndelsen af 50'erne erhvervede grunden, hvor nu Insotrac's speditjonsbygning er opført, blev selskabet samtidig gårdejer. Går man rundt på gården, der bærer det velklingende navn „Sølyst“, kan man med lidt fantasi forestille sig livet omkring århundredskiftet med heste, grise og høns samt landlig idyl. På en af længerne er indsat en sten med årstallet 1890, og på vindfløjen over stalden står 1898. Hovedfløjen ud mod Strandlodsvej er sikkert opført nogle år tidligere.

Philips købte grunden af Københavns Kommune, som havde forpagtet den til en renovationsmand, der havde sine heste i stald her. Nu er det ikke mere heste, Ejendomsforvaltningen tager ud af stalden, men traktoren til snerydning eller rensning af området.

– Som dreng har jeg leget her omkring Sølyst, siger M. Svendsen, der netop nu har forladt Philips og glæder sig til at nyde sit otium. – Hvor nu Strandlodsvej går ned til Amagerbanen lå den gamle svellebro, der førte over til lossepladsen. Den lå der, hvor

nu blandt andet lampe-lageret har til huse. Omkring 1915 har jeg stået her og set zeppelinere (styrbare luftskibe) lande ovre på Kløvermarken.

I dag benyttes Sølyst kun til sekundære opbevaringsformål. I hovedbygningen har en spejdertrop dog et herligt fristed. Men gården ligger der stadig – og minder om en gammel amageridyl.

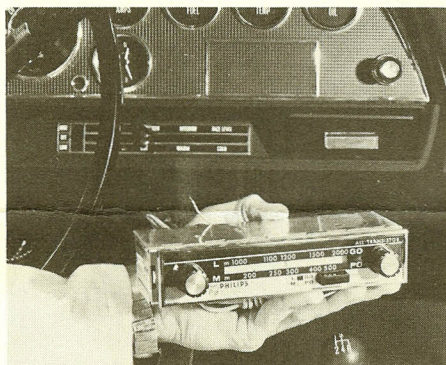


M. Svendsen med sine 35 hestekræfter på vej ud fra Sølyst. Som dreng så han højst seks rigtige hestekræfter komme ud af porten.

MUSIK I VOGNEN

Philips Radio deltog i begyndelsen af april i udstillingen „Camping-68“ og viste på sin stand en nyhed, der specielt var grund til at lægge mærke til.

Det var autoradioen „E4“, der kan tage mellem- og langbølger, og som bringes på markedet til en pris, der ligger ca. hundrede kroner under den hidtil billigste model. Inklusive montering og tilbehør kan De nu få autoradio i bilen for mindre end 500 kroner. Årsagen er at finde i den nye „12 volt“-teknik. Tidligere benyttede bilfabrikerne tre forskellige elektriske systemer, men de fleste fabrikker er i dag gået over til at benytte 12 volts akkumulatører, hvis minus-pol er forbundet til bilens stel. Når man ikke skal tage hensyn til de forskellige spændinger, kan der anvendes enklere og dermed billigere kredsløb. Dette i forbindelse med indførelse af mikroprint og mikrokomponenter bevirker tillige, at dimensionerne formindskes betydeligt, hvilket gør indbygning lettere og billigere.



Den store nyhed i Philips autoradio-program er typen „E4“.

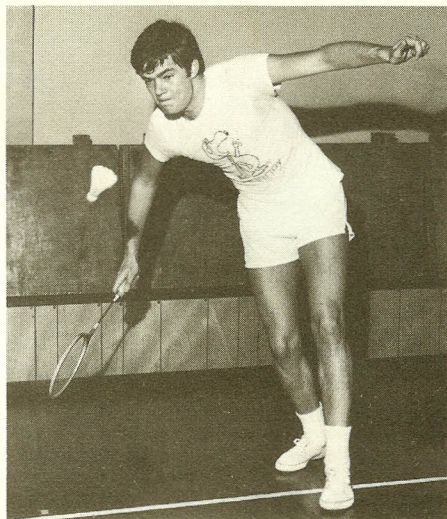
Bliv Deres egen programchef

På udstillingen vist også kassette-afspilleren „2600“. Den monteres let under instrumentbrættet og tilsluttes vognens 12-volt batteri. Den spiller over autoradioen, og betjeningen er legende let og trafikikker. De skubber blot kassetten ind i „brevsprækken“. Kassette-afspilleren er baseret på Compact Cassette-systemet og kan afspille kassetter, De selv har indspillet hjemme, og den kan afspille de nye Musicassettes, som er gramofonselskabernes færdigindspillede kassetter med underholdning inden for alle genrer. Der kan i dag leveres Compact Cassetter med 120 minutters spilletid. Den vejledende forbrugerpris for „2600“ er 418 kroner.



Kassette-afspiller 2600. Compact Cassetten puttes ind i „brevsprækken“ – og så har De den musik i vognen, De ønsker.

SPORTEN

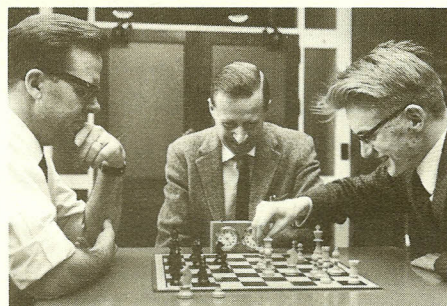


Begyndermesteren Peter Klíxbøll forstod at koncentrere sig.

Badminton: KLÍXBØLL BEGYNDERMESTER

Efter mangen en god dyst nåede badmintonafdelingen frem til finalen i begynderturneringen torsdag den 25. april. Peter Klíxbøll, Philips Lampe, besejrede Bent Bomholt, Industriafdelingen, og var dermed begyndermester 1968.

Samme dag holdt afdelingen sit årsmøde, hvor Hugo Bentzen genvalgte til afdelingsleder. Til træningsudvalget genvalgte Emmy Petersen, Jesper Poulsen og Børge Larsen. Nyvalgt blev Hanne Årup.



Kurt Olsen (til venstre) under den afsluttende match med Erik Fagerstrøm. Skakafdelingens formand, E. Hauerberg, følger spillets gang.

FAGERSTRØM SKAKMESTER EFTER SPÆNDENDE KAMP

Årets turnering om Philips-mesterskabet blev den hidtil mest spændende i skakafdelingens historie. Alt tydede på, at kampen om førstepladsen ville komme til at stå mellem K. Sørensen, Kurt Olsen og Erik Fagerstrøm, men K. Sørensen blev overraskende slået af J. Scharnovsky, hvorefter hans chancer var tabt. Olsen og Fagerstrøm sluttede med samme point-tal, hvorfor der skulle spilles omkamp à to partier om førstepladsen. Den blev vundet af Erik Fagerstrøm med 2-0, og han sikrede sig således Philips-mesterskabet 1968. Korrespondance-turneringen er også færdigspillet. Vindere blev: gruppe A: E. Hauerberg, gruppe B: Jan Dvoracek, gruppe C: Erik Fagerstrøm.

PHILIPS MESTRE I BRIDGE FOR 3. GANG

Så gik der en sæson mere. Vi tror, at de fleste medlemmer var tilfredse, og det er vi inden for ledelsen naturligvis glade for.

I den sidste lille turnering blev A-rækken vundet af fru Birthe Othmar-Leif Egeskjold. B-rækken vandtes af frk. K. Schousboe-Bø Rasmussen.

Ernst Pedersen-Knud Leth Rasmussen blev mestre for tredje gang. Vindere i A-rækken blev frk. Ruth Jespersen-Poul Hansen.

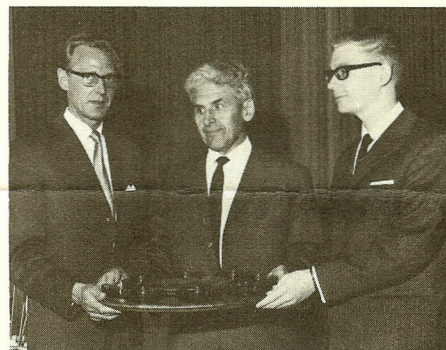
I KFIU's forårsturnering, der blev afviklet her hos Philips med 216 deltagere delt op i seks rækker, har Ernst Pedersen og Knud Leth Rasmussen atter bevist deres dygtighed ved at vinde deres række samt placere sig som nummer fem i finalen. A propos KFIU, så får vi stadig beviser på både bestyrelsens og medlemmernes taknemmelighed og glæde over den gæstfrihed, Philips viser KFIU.

Bridge er jo et dejligt spil, det kræver bare, at man forstår at forudse vanskeligheder, intet overlades til tilfældigheder, så man ikke senere behøver at komme med tomme undskyldninger.

Spilleudvalget håber, der til efteråret er endnu flere, der får lyst til at spille bridge.

Tak for i vinter.

Spilleudvalget



Philips-mesteren i bridge, Ernst Pedersen (til venstre) og Knud Leth Rasmussen (til højre) fik som præmie hver en bakke med glasassetter. De overrakte af bridgeafdelingens leder, Poul Mølgaard Hansen.



PHILIPS-MESTRENE I BOWLING: Fru Elly Olsen vandt i damernes klasse med 955 points en sikker sejr, idet nr. 2 kun scorede 876. Kaj Tøllbøll Sørensen blev nr. 1 hos herrerne med 1046 points. Bowling-afdelingen spillede om mesterskabet i Rødovre Centret den 28. april, og de to vindere viser her vandrepokalene, der er udsat for første gang. Er de heldige at vinde tre gange i træk eller fem gange ialt, da de hjemføre pokalerne som ejendom. Indtil da er de kun sikre på de små erindringspokaler.