



1927-1967: For 40 år siden præsenterede Philips i Holland den første fabriksfremstillede radiomodtager, der året efter kunne købes her i landet. Den er i anledning af jubilæet hentet ned fra museumshylden og vises her sammen med det nyeste nye: Hi-Fi-stereomodtager „R 8 Stereo“, der indgår i sæsonprogram 1967/68. Den nye modtager fås i to udgaver, én uden højttaler og én med to trykkammerhøjttalere. Der er unægtelig forskel på de to Philips-modeller – både udvendigt og indvendigt!

HVAD ENHVER BØR VIDE OM FARVE-TV

Fra i morgen kan man se tysk farve-TV i det sydlige Danmark, ca. 12 timer hver uge. Og lørdag aften kl. 20.15-22.15 kommer de østlige egne af Sjælland rent undtagelsesvis med. Det sidste er ganske vist kun et forsøg, og det er ganske vist ikke ret mange, der har mulighed for at følge det. Men alligevel. Det er en begivenhed, som ikke mindst må interessere os Philips-medarbejdere, incl. dem af os, der ikke specielt har med farve-TV at gøre. For også med hensyn til farve-TV er Philips jo blandt pionererne. (I Eindhoven begyndte forskningsarbejdet på dette felt i 1941; og for tre år siden startede en serieproduktion, som har fundet god afsætning i Nordamerika). Som Philips-medarbejder må man simpelthen vide en lille smule om, hvad farve-TV er, nu, da alle taler om det. Derfor har „Philiskopet“ bedt en af vore eksperter, T. Burkal fra Repax A/S, forklare det, så enkelt som muligt. Det er han kommet godt fra. De skulle læse hans lille artikel – så ved De mere end Deres nabo! Her er den:

Farve-TV har været kendt uden for vore grænser i mange år, og overføring af farve-

billeder via TV sker i princippet på samme måde som ved sort/hvid TV – blot skal der overføres 3 gange så mange informationer. I stedet for det signal, der kun indeholder sort/hvid information, skal der nu overføres et signal, som indeholder information om de tre farver, farvebilledet opbygges af, nemlig rød, grøn og blå.

SENDERSIDEN

I farve-TV-kameraet optages samtidig 3 billeder, et rødt, et grønt og et blåt, der alle omdannes til elektriske signaler, som sammenkobles. Ved sammenkoblingen får man et signal, der indeholder en sort/hvid information og en farve-information, og disse går via senderen ud gennem antennen på samme kanaler, som benyttes til sort/hvid udsendelserne.

MODTAGERSIDEN

Når de udsendte farve-TV-signaler når til farve-TV-modtagerne, deles de påny i de tre oprindelige signaler, rødt, grønt og blåt. Sig-

(fortsættes side 2)

PHILIPS-SLOGAN KOM FOR SENT TIL BUSSEN - !

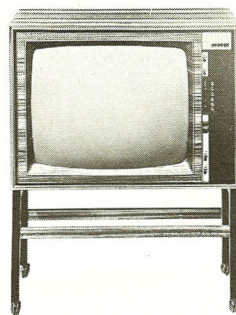
I den sidste uge af juni var der mange Philips-medarbejdere, som kikkede langt efter de københavnske busser. Havde Bangs Rejsebureau tyvstjålet vort nye slogan: „Kvalitet over alle grænser“?

Men lad os straks fastslå, at det havde rejsebureauet selvfølgelig ikke. Philips var bare kommet for sent til bussen. Den derved indtrufne – lidt penible – situation vil slogandommerkomiteen tage stilling til, når den igen kan samles efter sommerferierne.

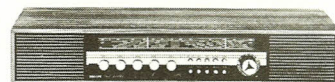
„Philiskopet“ vender altså tilbage til sagen i næste nummer.

SÆSONPROGRAM MED FARVE-TV

Her er nogle prøver på det sæsonprogram 1967/68, Philips Radio A/S præsenterer:



Philips lancerer i begrænset antal apparat-typer indenfor farve-TV, et bordapparat og en konsolmodel med skydedør. De to modeller, der er udstyret med 25" billedrør, er elektrisk helt identiske.



„B 7 Stereo“ er en raffineret kombination af en ren FM-modtager og en 2X17 watt Hi-Fi-forstærker.

FLERE SÆSONNYHEDER I NÆSTE NR.



FIRE NYE RADIOMEKANIKERE (fra venstre) Harding Larsen, Leif Wreitlund, Hans Meltofte og John Mandrup fik ved en sammenkomst hos underdirektør C. Hermann i Jenagade fredag den 4. august overrakt deres svendebreve. Underdirektør Hermann lykønskede de fire nye svende og betegnede svendebrevene som det synlige bevis på deres faglige kunnen.

PHILISKOPET

UDGIVET AF PHILIPS A/S
Prags Boulevard 80, Kbhvn. S
Redigeret af:

Niels Jørgensen (ansvarh.)
og Flemming Jacobsen

Lay-out:
Rud Jeppesen
Bladudvalg:

Mogens Carlsen, Erik Broe, Erik Hornsleth,
Anne Margr. Jeppesen, B. Klemvig,
H. Krebs, Sv. Loft, E. Nissen og Vagn Nyberg.

Næste nummer udkommer
den 28. september.

Stof må være redaktionen i hænde senest
fredag den 8. september.

RADIO-KÆDE UDVIDES FOR 3 MILL. KRONER



Den første del af leverancen, seks muslingskal-antennetårne, fotografieredes mens de gjorde holdt ved Philips' toldbygning på Strandlodsvej.

For at kunne klare den stadig større belastning skal radio-kæden for telefon og TV over Sjælland og Fyn til Kolding nu udvides. Sidst i juni indledte Philips leveringen af for 3 mill. kr. udstyr til kædens udvidelse. Leverancen skal være afsluttet inden udgangen af 1968.

Den udvidede kæde skal overføre telefonsamtaler – og eventuelt også TV-udsendelser – fra København til Jylland, fortæller civilingeniør J. B. Gredal, Telekommunikationsafdelingen, om baggrunden for den store ordre. Første del af leverancen består af én kanal plus en reservekanal; men den vil senere blive suppleret, så den ialt kommer til at omfatte tre kanaler og en reservekanal. Hver kanal vil kunne overføre ialt 1800 telefonsamtaler samtidigt.

TJENESTEFRIHED

Efter mere end 38 års godt og loyalt medarbejderskab har frk. K. M. Nørlev Nielsen, Insotrac A/S, af helbredsgrunde fået bevilget tjenestefrihed fra 1. juli i år, indtil hun normalt skulle gå på pension, 1. august 1968. Vi ønsker frk. Nørlev Nielsen alt godt i fremtiden.

TAK

I mindet om en vidunderlig og hyggelig dag beder jeg alle de mange, der ved min fratræden glædede mig så meget med gaver og gode ønsker for fremtiden, om at modtage min hjerteligste tak. Det er en dag, jeg aldrig vil glemme.

K. M. Nørlev Nielsen

OM FARVE-TV

(fortsat fra side 1)

nalerne styres ind på farvebilledrøret, der er væsentlig mere kompliceret end et sort/hvidt billedrør. Farvebilledrøret har 3 elektronkanoner (en for hver farve) mod kun een i et sort/hvidt billedrør. Det har en skyggesmaske (en metalplade med 1/2 million huller med 0,2 mm diameter) anbragt ca. 1 cm bag billedrørets skærm og endelig en belægning (billedskærm), der består af 1 1/2 million farvepunkter (røde, grønne og blå). Når et farvesignal kommer ind i en sort/hvid modtager, gengives „farvebilledet“ som sort/hvidt. Frembringelsen af alle farver er i princippet det samme, som sker ved farvefilm. Farvefilmen har flere lag, hvert følsomt for sin farve. Blandingerne og blandingsforholdet af de forskellige farver danner billedet. I farve-TV er det farvepunkter (røde, grønne og blå), der danner billedet.

SYSTEMER

Det system, der danner basis for farve-TV, er amerikansk. Det har været anvendt siden 1953 og anvendes foruden i USA også i Japan, Canada og Australien. Det har betegnelsen NTSC-systemet.

En videreudvikling af PAL-systemet, der er af tysk oprindelse, og som vil blive anvendt i Skandinavien og iøvrigt i langt de fleste vesteuropæiske lande, dog ikke Frankrig. PAL-systemet giver en forenklet indstilling af farve-TV-modtagerne, men betyder også en fordyrelse af disse.

Frankrigs variant af systemet betegnes SEC-CAM, og det vil også blive det, Sovjetunionen tager i anvendelse.

Forskellen i systemerne ligger i den måde, hvorpå informationerne overføres. Farve- og billedkvaliteten er under normale forhold ens, og for alle tre systemer gælder, at enhver sort/hvid modtager kan modtage farveprogrammerne og gengive dem i sort/hvidt. Udveksling af programmer mellem lande, der anvender forskellige systemer, kan ske uden vanskeligheder, idet man på senderside har teknisk udstyr, der er i stand til at „omsætte“ fra et system til et andet, uden at der kan mærkes noget hos den enkelte, der modtager de meget fine og „farverigtige“ billeder.

T. Burkal

AMERIKANSK UDMÆRKELSE TIL PHILIPS FARVE-TV

Den amerikanske TV-industris fornemste udmærkelse „Emmy“ er tildelt Philips for det fremragende videnskabelige og tekniske arbejde, der ligger bag udviklingen af Philips Plumbicon-kamera. Prisen overræktes ved årsmødet i National Academy of Television Arts and Sciences.

Samtidig fik dr. E. F. de Haan fra Philips forskningslaboratorier i Eindhoven, hvor Plumbicon-kameraet er udviklet, medaljen i guld af det amerikanske Society of Motion Picture and Television Engineers.

Den aktuelle baggrund for disse udmærkelser er Plumbicon-kameraets særlige betydning for farve-TV udsendelsernes tekniske kvalitet. Plumbicon-kameraet anvendes nu i stor udstrækning af såvel de amerikanske som de europæiske TV-stationer.

NY PAP-KASSERER

Med udgangen af juli er PAP's kasserer, P. Bergmann, Insotrac A/S, fratrådt sin stilling i selskabet. Til ny kasserer har bestyrelsen herefter udpeget frk. K. Jeppesen, Telekommunikationsafdelingen, mens C. C. Fussing fra Informationsafdelingen er indtrådt som menigt bestyrelsesmedlem. Frk. Jeppesen træffes på lokal 343, C. C. Fussing på lokal 372.

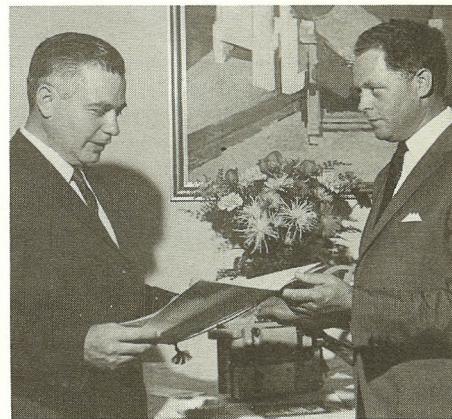
MANGE LYKØNSKEDE WILLY ROSENSTOCK

– Det ses bedst, af den store tilslutning i dag, hvor afholdt jubilæum er, sagde civilingeniør S. A. Janlev i sin tale for 25-års-jubilæum, fuldmægtig Willy Rosenstock ved receptionen torsdag den 27. juli i Jenagade. Taleren sluttede med at overrække personalets gave, en smalfilmsgengiver. Fra PPR hilste Erik Hornsleth med en kobberspand fyldt med brænde, mens værkstedsfunktionærenes sektionsformand, W. Falck lykønskede med et kaminsæt. På kollegers og egne vegne hilste smed R. Rønnow, der overrakte et smukt keramikskæbæger.

Tak

Jeg er overvældet over de mange hilsner, gaver og lykønskninger jeg modtog på min jubilæumsdag. Den vil altid stå som et kært minde for mig, og jeg beder alle modtage min hjerteligste tak.

W. Rosenstock



Civilingeniør S. A. Janlev (th) hylder den jubilerende fuldmægtig.



Smed R. Rønnow (tv) overbringer sine kollegers gave.

Fra de gode gamle dage:

FHV. SVAJER SER TILBAGE

Værkfører Poul Pedersen, afdeling monteringsbelysning, fortæller om de gode gamle dage – som en fhv. Philipssvajer fra 1924 ser dem.

– Da jeg i 1924 forlod Nørre Allé Skole i København, var det for kort efter at blive antaget som bud – populært kaldet svajer – i A/S Axel Schou, der dengang havde Philips-agenturet for Danmark. Motoriseringen har siden fortrængt svajerne, og godt det samme. De horte nemlig til en tid, hvor uddannelsesmulighederne for de unge var dårlige, siger værktøjsfører Poul Pedersen, afdeling monteringsbelysning.

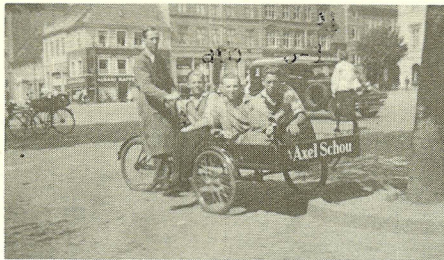


Poul Pedersen ved sit skrivebord på Industrigården.

I løbet af sine 43 Philips-år har Poul Pedersen virket i ikke mindre end fire byer, nemlig foruden i København, også i Odense, Silkeborg og Ålborg. Fra den kørende afdeling (der da bestod af tre svajere og en lille lastbil) til lageret kom Poul Pedersen på følgende måde:

– Daværende direktør, forlængst afdøde ingeniørkaptajn N. B. Sommerfeldt, var ingen ynder af faglige sammenslutninger. Da agitatorer fra Budenes Fagforening havde næsten tvunget os tre bude ind i foreningen, og kaptajnen hørte om det, blev vi fyrede. Nogle minutter efter var jeg dog genantaget – som lagermand.

Efter en tids virke på lageret i København blev Poul Pedersen flyttet til firmaets Odense-filial, hvor man netop stod og skulle bruge en lagermand: – Værelser, der passede til en ret slunken pung, var også mangelfulde dengang, fortæller værktøjsføreren, og min Odense-adresse blev et alderdomshjem. Bestyreren af en fritidsklub, som „Ensomme Gamles Venner“ drev i en villa, havde netop et værelse ledig, og det fik jeg. Fritidsproblemer blev der ingen af, idet jeg fire af ugens aftener besøgte handelsskolen, hvor jeg i 1931 bestod eksamen. I løbet af mit år i Odense nåede jeg iøvrigt også at blive udlært servicemekaniker. Det var ikke så svært dengang: En repræsentant for radio-afdelingen i København besøgte Odense-filialen. Han stillede en radiomodtager op på det ene af de to kontorer og flyttede rundt



Poul Pedersen som „styrmand“ på budcyklen, der transporterer Odense-filialens samlede personale i 1931 med undtagelse af dens kontordame.

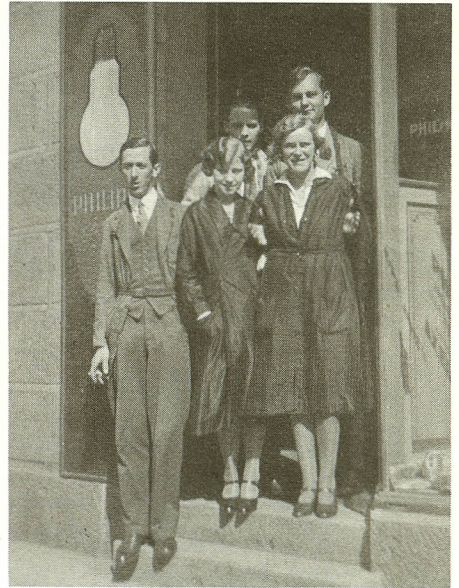
på et par af radioens dele. Men han glemte at lukke døren, så da jeg blev kaldt ind igen, kunne jeg uden besvær sætte delene på rette plads. Hermed var jeg udlært!

Fra 18 til 1200 kvadratmeter

Efter en kortere visit i Silkeborg og i Ålborg vendte den unge københavner tilbage til hovedstaden, hvor han fra 1935 blev knyttet til den nye afdeling, monteringsbelysning. Afdelingens personale bestod da af en installatør ude fra byen, der monterede armaturerne, og så Poul Pedersen, der sørgede for indpakning, forsendelse o.s.v. – Vor arbejdsplads var et lager på 18 kvadratmeter, der iøvrigt næsten var fyldt op med lagerreoler, fortæller Poul Pedersen. – Men siden har afdelingen – ikke mindst efter besættelsen – udviklet sig, så personalet på 60 kvinder og seks mænd i dag råder over 1200 kvadratmeter gulvareal, eksklusive underdelslageret.

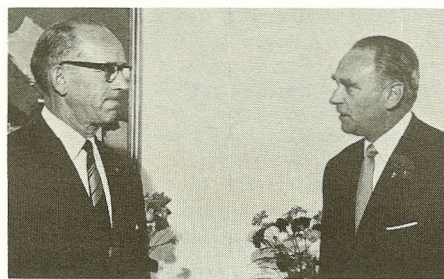
Værktøjsfører Poul Pedersen bor sammen med sin hustru i en Holte-villa, hvor man deler haven med sine medlejere. Da han skal sammentrage tiden, der er gået, siger han:

– I en tidlig alder begyndte jeg som trafikant. Med den trafik, der er i 1967, nærer jeg intet ønske om selv at køre. Lyst til sommerhus har jeg heller ikke, det behov dækkes af haven i Holte. Min eneste hobby er børnepasning. Da vi ikke selv har børn, har vi påtaget os at passe et ungt lærerpar to søde unger. Dette arbejde giver den personlige kontakt med mennesker, som Philips i dag på grund af sin størrelse ikke rigtigt kan give. Da A/S Axel Schou i 1928 fejrede sit 25 års jubilæum, kunne hele personalet ses tydeligt på ét fotografi. Det vil helt naturligt være umuligt hos Philips i 1967.



Personalet i Ålborg-filialen 1933. Poul Pedersen står yderst til venstre.

LYKØNSKNINGER FRA ALLE DELE AF LANDET...



Prokurist E. Halger (th) byder jubilaren velkommen.



Repræsentant Th. Lunnet (th) klapper for ad jubilaren.



PPR-formand Erik Hornsleth (th) hilser Philips' ottende 40 års-jubilær, repræsentant Axel Søborg.

Philips' ottende 40 års-jubilær, repræsentant Axel Søborg, var ved receptionen tirsdag den 1. august i Jenagade genstand for hyldest fra alle dele af landet. Gratulanterne lykønskede ved personligt fremmøde, med gaver og pr. telegram.

Prokurist E. Halger bød velkommen til receptionen, hvorefter repræsentant Th. Lunnet lykønskede og bl.a. sagde:

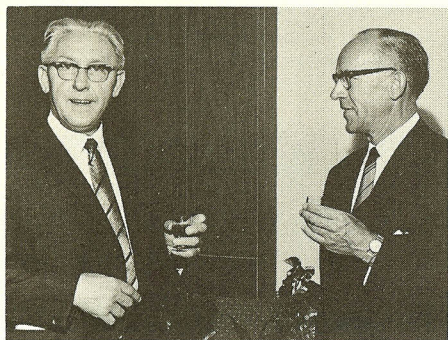
– Axel Søborg er indenfor radiobranchen og blandt sine kolleger kendt for tre ting: Han er festlig, folkelig og fornøjelig. Men foruden disse tre egenskaber har han én,

(fortsættes side 4)

LYKØNSKNINGER (fortsat fra side 3)

der er af afgørende betydning for hans daglige virke: Han er omhyggelig med sit arbejde.

Taleren sluttede med at overrække personalets gave, et armbåndsur samt en porcelænsfigur, forestillende en isbjørn. Fra PPR hilste formanden, Erik Hornsleth, der som foreningens gave overrakte en kurv med vinflasker.



Blandt gratulanterne var en af jubilarens første kunder, radiohandler Oluf Søgaard Rasmussen, Sorring ved Århus, der optog en del af receptionen på smallfilm.

Tak

Jeg er ganske overvældet over de mange hilsener, gaver og blomster, jeg modtog på min jubilæumsdag. Gennem „Philiskopet“ retter jeg en varm tak til de mange, der var med til at gøre denne dag så uforglemmelig.

Axel Søeborg

DØDSFALD

Under et ferieophold i Østrig er chauffør Henning Sørensen, Insotrac A/S, pludselig død, 54 år gammel.

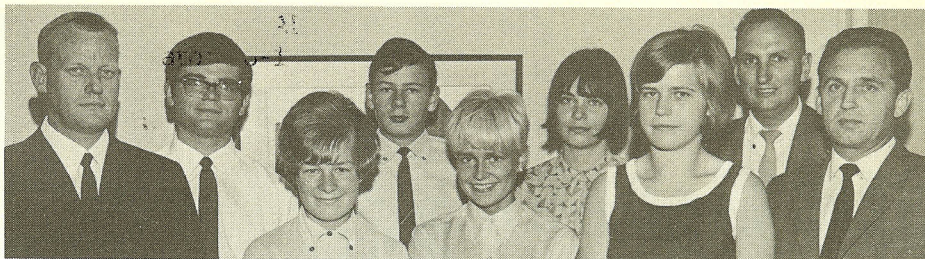
Henning Sørensens arbejdsområde var i en lang årrække den interne transport mellem Philips-selskabernes forskellige arbejdspladser. Han var derfor kendt af mange og vel lidt overalt på grund af sin aldrig svigtende loyalitet og sit ukuelige humør. Ved hans død samler medfølelsen sig om hans hustru og datter, der har mistet en kærlig mand og far. Men også blandt Philips-kolleger vil Henning Sørensen blive dybt savnet.

BODIL TØTTRUP DØD

Vores gode ven og kollega, sygeplejerske Bodil Tøttrup, „Tøt“, er død, bare 45 år gammel. Hun kom som den første bedrifts-sundhedsplejerske til firmaet for 9 år siden og gik ind for sit arbejde med glæde og ildhu. Ingen gik forgæves, når de trængte til hendes hjælp – for hende var det menneskelige i centrum.

Vi ved, at der er mange, der vil savne hende som det varme, loyale menneske, hun var. Vi vil savne hendes smittende humør og gode kammeratskab.

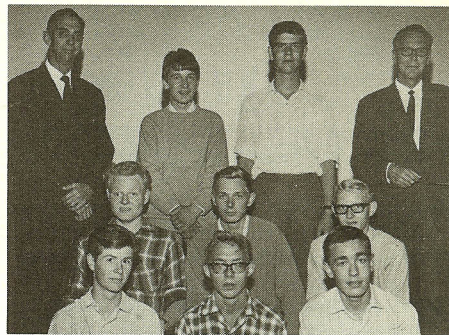
Annette Prætorius Gulda Gregersen
Yrsa Prætorius Susanne Raben Korck
Margr. Jernved



Per Toft (yderst tv.), V. T. Due og V. Simonsen (yderst th.) flankerer kontorlærlingene (1. række fra venstre) Lone Matz, Marianne Løvgren, Lis Thingvad. (2. række fra venstre) Leif Søborg Rasmussen, Kai Jacobsen og Birgit Andersen.

NYE PHILIPS LÆRLINGE

Først i august bød Philips velkommen til sit lærlingehold 1967, der efter en intern forskole fordeltes blandt de forskellige selskaber. Forinden var de unge ved en sammenkomst tirsdag den 8. august på Industrigården blevet præsenteret for deres lærere.



Underdirektør C. Hermann (yderst tv.) og afdelingschef H. Nilsson (yderst th.) sammen med de nye tekniske lærlinge (siddende fra venstre) Finn Taarup Larsen, Kurt Pedersen, Ib Andersen. (2. række fra venstre) Tom Lembke Jensen, John Mørkøv Christiansen, Jørgen Lennild. (3. række fra venstre) Peder Ryhl og Finn Kindberg Nielsen.

4x25 ÅR

Overingeniør B. Otzen, hovedselskabets tekniske sekretariat, har fredag den 1. september været Philips-medarbejder i 25 år. Jubilæren fejres ved en reception på jubilæumsdagen kl. 10-12 i lokale 416 på Industrigården.

Afdelingsleder, ingeniør Aage Johnsen, laboratoriet, Philips Radio A/S, har også 25 års jubilæum fredag den 1. september. Det markeres ved en reception fredag den 25. august kl. 10.30-12 i mødelokale C i Jenagade.

Værkfører, ingeniør E. Parst, Dansk Røntgen-Teknik A/S, er den tredje, der runder 25 års jubilæet 1. september. Ved en reception hos DRT på Ole Nielsensvej 25 i Hellerup fejres han på jubilæumsdagen kl. 10-12.

Reparationsmester Kurt Jans, afdeling AP, har sit 25 års jubilæum den 10. september, som er en søndag. Han fejres ved en reception fredag den 8. september kl. 10.30-12 i mødelokale C i Jenagade.

TAK

Til de mange kollegaer, der ved min fratreden glædede mig med blomster, gaver og gode ønsker, sender jeg på denne måde min hjerteligste tak.

A. Dehlie

Forud for idrætssæsonen 1967/68: DER ER PLADS TIL FLERE

Nu, hvor hovedparten af Philips-selskabernes medarbejdere er vendt hjem fra sommerferie, indbyder idrætsforeningens afdelinger til den nye sæson. „Philiskopet“ har spurgt forskellige afdelingsledere: Hvad står der på programmet?

Gymnastik

Sundparken skole i Wittenberggade vil i den kommende vinter danne rammen om damegymnastik, oplyser gymnastikafdelingens leder, fru H. Jessen. Undervisningen starter tirsdag den 5. september og vil blive forestået af fysioterapeut, fru A. Prætorius. Tilmelding skal ske til fru Jessen på lokal 226 eller til telefonbordet, lokal 311.

Håndbold

Håndboldafdelingens leder, A. Sieben (lokal 630) var midt på sommeren lidt pessimistisk med hensyn til Philips-håndboldens fremtid. Men efter veloverstået ferie er det meste af den gamle tro på, at det nytter, kommet tilbage.

– Det skyldes, siger A. Sieben, at der har meldt sig flere nye damer til træningen, som startede lørdag den 19. august i Sundby-Hallen på Englandsvej, og fortsætter hver lørdag. Men der er dog plads til flere, også for herrenes vedkommende.

Bridge

Idrætsforeningens bridgeafdeling indleder den nye sæson onsdag den 6. september kl. 19.15 i Jenagade 22. Alle interesserede, både øvede og begyndere er velkomne.

– Det er hensigten, siger afdelingslederen, fru G. Rummelhoff (lokal 369), hvis tilslutningen bliver tilfredsstillende, at arrangere undervisning for begyndere i bridge. (Sidste frist for tilmelding den 28. august.)

Bowling

Trods det mindre gode resultat mod de stærke nordiske konkurrenter ved idrætsstævnet i Helsingfors har bowling-afdelingens ledelse ikke tabt modet.

– Tværtimod, udtaler afdelingslederen, E. V. Nielsen („Manco-Nielsen“). Vi har næsten planerne for den nye sæson klar, og der vil som i forrige sæson blive spillet både på banerne i Rødovre-Centret og på Islands Brygge. Henvendelse om bowling-afdelingen kan ske til E. V. Nielsen på lokal 653.