

PHILISKOPET

1. ÅRGANG · DECEMBER 1956,

3





Der var glæde i komiteen, da initiativtagerne til Ungarnsindsamlingen kunne overrække hr. Jørgen Holm den store check til Dansk Røde Kors.

Fra venstre: B. Henriksen, E. Halger, Jørgen Holm og Svend Loft.

UNGARNSINDSAMLINGEN

Hurtig hjælp er dobbelt hjælp, sagde de gamle romere, og medarbejderne hos Philips er fuldstændigt indforstået med denne gamle sandhed.

Det viser i hvert fald den kendsgerning, at det var muligt for initiativtagerne til Ungarnsindsamlingen på 2 døgn at indsamle ligeved 7000,— kr.

Selskabets ledelse gjorde sit til at fremme hjælpen ved at lægge det tegnede totalbeløb ud, så det omgående kunne sendes videre til Dansk Røde Kors.

Arrangørerne af indsamlingen har bedt os takke alle bidragydere og alle de, som hjalp med for at få denne gode sag gennemført.

Stor tilslutning

VED SIDSTE POLIOVACCINATION

En tak fra medarbejderne

Meget nær 100 % af medarbejderne hos Philips er nu vaccineret mod polio.

Ved anden runde, der foruden at være et »opsamlings-heat« også efter tilsagn fra ledelsen omfattede alle medarbejdere over fyrre, blev ikke færre end 253 personer vaccineret.

Nu er så godt som alle medarbejderne her på virksomheden vaccineret.

Redaktionen af Philiskopet har fra flere af de over-fyrre-årige modtaget opringninger, der bad os viderebringe en tak til ledelsen, fordi den havde gjort det muligt at gennemføre arrangementet.

SPEDITION OG KLARERING

*kræver sin mand
fuldt ud!*



Fra indvielsen af den nye coldbygning. Den første jernbanevogn kører ind til rampen og sprænger den røde silkesnor. I forgrunden med ryggen til, direktør N. B. Sommerfeldt.

Når man står med en lille, fiks genstand i hånden og ser, at den er »Made in U.S.A.« eller andre fjerne steder, burde man egentlig undre sig over, at man kan erhverve sig så meget for så lidt, når man tænker på, hvor mange processer materialet har gennemgået, og hvor mange hænder, det har været i berøring med, inden det endte hos os i sin endelige form. Malmminer, højovne, kemikaliefabrikker, smeltning, æltning, tegninger, værktøjer, maskiner, støbning, slibning, pudning, pakning, transport over land og hav, vending og drejning, tale og tanker, diskussioner, markedsundersøgelser, planning, granskning, overvejelser, samt — ikke mindst — papirer, papir og atter papir. Man overvældes af teknikens mangfoldighed og nutidsmenneskets formåen, slår sig for sit åndelige bryst og siger betaget »Ih, hvor vi ka'«.



Chefen for speditionsafdelingen, R. Dahlin.

Med dette perspektiv udgør spedition og klarering kun en meget ringe del af processerne, og nutidens velkendte skose til dygtige og velestimerede klarerere om at »klarering, det var noget, man i gamle dage lod lærlingen ordne«, synes ved første øjekast at sætte erhvervets betydning i den hele række af processer på et velfortjent minimum.

Praksis viser dog, at spedition og klarering har udviklet sig til et selvstændigt erhverv på lige fod med jernbaner, rederier, vognmandsforretninger, bankvæsen, postvæsen,



Chauffør „Krølle“ Mulstrup og Villads Simonsen i et af de dejlige lokaler i toldbygningen.

luftfart og forsikringsvæsen, havneselskaber etc., som alle er nødvendige led i frembringelsen og fordelingen af goderne, og at et nøje og stadig ajourført kendskab til de af statsadministrationen udfærdigede love, forordninger og bestemmelser er en absolut nødvendighed for at kunne løse denne lille del af en forretnings opgaver med den form, vort samfund har idag.

Erkendelsen af speditionens betydning har da også for Philips' vedkommende givet sig udtryk i en investering af format, hvilket turde overbevise lægmand om, at der ligger andet og mere i arbejdet, end hvad en lærling umiddelbart kan klare.

Vi går over i den smukke nye toldbygning og finder som sædvanlig

Dahlin suttende på den evindelige cigaret og stirrende ind på byens mange tårne med et drømmende blik i øjet.

»Hvad vi egentlig laver?«, gentager Dahlin. »Er der nogen, der har noget at klage over? Der ligger ikke en eneste uekspederet pakke nede på lageret, så hvis nogen savner noget, så er det ikke kommet hertil endnu, og før det sker, kan vi i hvert fald ikke gøre noget.«

»Nej, det var nu ikke sådan ment«, siger vi, »men hvad består Deres arbejde egentlig i?« — »Mit?«, spørger Dahlin. »Nå, ja, om ikke Deres, så afdelingens?«

Dahlin kalder hele afdelingens personale ind på sit kontor og spør: »Hva' laver I egentlig?«, og svarene falder i hurtig rækkefølge:



Speditionsafdelingens medarbejdere i fuld gang. Fra venstre: E. Normann, Leif Berthelsen, P. Bergmann og Leif Næsgaard.

PR. SKIB
(store sendinger)

Vi modtager konnossement eller udleverings-seddel fra rederiet.

PR. FLY
PR. POST
PR. BANE
(ekspresgods)

Varerne oplægges på Københavns Toldbod i Amaliegade.

PR. SKIB
(små sendinger)
PR. BANE
(stykgoods)

Varerne køres til vor toldbygning af SAS, Postvæsenet, Statsbanerne eller vore egne vogne.

PR. LASTBIL
PR. BANE
(hele vaggoner)

Waggonen rangerestil vort private sidespor ved toldbygningen.

Fakturaer modtages, sorteres og fordeles til bogholderierne, de comm. afd. og lagre, aflæsningspersonalet og klarereren.



I vejerboden. Fra venstre: overtoldbetjent Kaarsgaard Hansen, vor egen speditør Poul Christiansen og overtoldkontrollør Hunsbal.

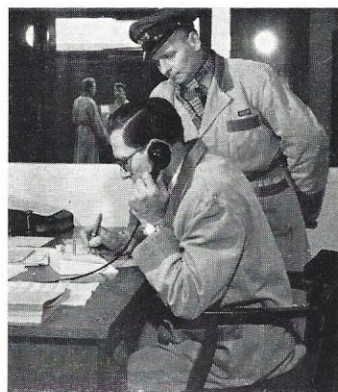
»Ja, jeg fordeler fakturaerne«. »Og jeg skriver angivelser«, »Og jeg fører kartoteket over priser à jour«. »Og jeg regner værditoldsatserne ud«. »Og jeg skriver eksportfakturaer«. »Udførselsattester . . statistikker . . konossementer . . fragtbreve . . blå attester« . . etc. etc. etc.

»Jamen«, siger vi, »er det da bare papir det hele? Kan vi ikke begynde ved begyndelsen?«

»Joh«, siger Dahlin og takker personalet for god støtte. »Se nu her; jeg har i flere år ønsket at kunne lave en slags bibel over alle de funktioner, som spedititionsafdelingen omfatter hos Philips, og det håber jeg snart at kunne komme i gang med, men kort skitseret modtager vi her de fleste af de varer, der er bestemt for

vore virksomheder, udfylder et skønssomt udvalg af de ca. 60 forskellige formularer, blanketter og attester, som er nødvendige ved varens indførsel og fortoldning, valutaberigtiger, fortolder og betaler tolden og sørger for, at varerne bliver leveret til rette vedkommende så hurtigt som muligt.

Det er jo sådan, at den tid, som vort arbejde tager med disse ting, er et begreb, som meget sjældent tages i betragtning af varens endelige modtager, og derfor giver den sidste tids mangel på klager over ventetid et godt indtryk af betydningen af vort eget toldsted også på dette punkt, fordi vi her er i stand til at ekspedere varen straks ved ankomsten i modsætning til tidligere, hvor vi var afhængige af andre, og måtte vente på vores tur i vejerboderne for at få varerne toldbehandlet. Der er mange andre fordele ved vort nye toldsted, og vi



Ekspeditionsboxen på udleveringen. Fra venstre: Sv. Å. Petersen og „Krolle“.

Toldværdien udregnes efter retningslinier, som er fastsat af toldvæsenet.

Udregningen kontrolleres og underskrives på tro og love.

Indførsels- og betalingsattest udskrives efter fakturaen og fraskrives en indførselsbevilling.

Denne proces efterkontrolleres af toldvæsenet.



Tømning af banevogn ved toldbygningens egen rampe. Fra venstre: Johannes Jørgensen, Ole Jensen og Flemming Madsen.

skal nok vide at udnytte dem allesammen efterhånden, til gavn for den billigørelse af denne del af forretningens mange faser, som retfærdiggør dispositionen ved selskabets investering i os.

Ikke mindst som grundlag for en udnyttelse af de tekniske transport-hjælpemidler rummer bygningen store muligheder. Foruden kørsels- og omladningsbesparelser ved bygningen som helhed, er hensigten med vort frilager den, at vi sættes i stand til at toldbehandle varerne, efterhånden som der er brug for dem til produktion eller salg og derved opnår en betydelig rentebesparelse.

»Jamen«, siger vi, »hvad med smu — øh — vi mener, er det ikke lettere nu, hvor vi er alene med toldvæsenet? Vi har jo set, hvordan vi lossere masser af varer ud i vor egen lastvogn på den ene side af jernbanevognene, mens tolderen står på den anden side og får nogle småpakker til fortoldning. Giver det ikke store besparelser i told??«

Dahlin ser såret ud og siger: »Må jeg lige gøre Dem opmærksom på et par punkter, hvor De vist har en forkert opfattelse af situationen,

- 1) Vort selskab kan ikke tillade sig og har intet ønske om at snyde toldvæsenet,
- 2) Det danske toldvæsen har intet ønske om at få hverken mere eller mindre i toldafgifter, end toldlovens bestemmelser kræver,
- 3) Vi havde aldrig fået vort eget toldsted og frilager, hvis ikke toldvæsenet havde fuld tillid til os,
- 4) Vi har som importører det fulde ansvar for, at den vare, vi frembyder til fortoldning, svarer til de på indkøbsfakturaerne anførte, og at de frembydes under de rigtige toldløbenumre, d. v. s. toldsatser. Derfor er det af så stor betydning for os (selskabet), at vi (afdelingen) altid har fuldt kendskab til

Suppl. papirer f. eks. tilførselsanmeldelser for afgiftspligtige varer udskrives.

Varerne losses og toldbehandles „ved skibssiden“, hvorefter vi betaler tolden.

Varerne gøres klar til toldbehandling og køres til vejerboden under toldopsyn.

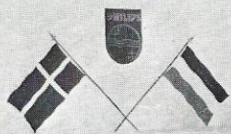
Waggonen tømmes, og varerne transporteres til vejerboden i toldbygningen under toldopsyn.

Varerne køres til de respektive lagre af egne eller fremmede lastvogne.

Varerne toldbehandles.

Varerne flyttes til udleveringslokalet og køres til de resp. lagre.

VI HILSER VORE DANSKE VENNER I KØBENHAVN OG GRATULERER
TIL DEN NYE PHILIPS TOLDSTATIONS FESTLIGE ÅBNING.
MÅ DEN SVARE TIL SIT MÅL OG BIDRAGE TIL EN
MERE EFFICIENT TRANSPORT AF VORE VÅRER.



Den første forsendelse fra Holland var ledsaget af en hilsen, som sad bag sidedøren i den første jernbanevogn, der kørte ind til bygningen.

varens struktur og beskaffenhed og altid er nøje orienteret om toldvæsenets afgørelser og bestemmelser, således at vi altid betaler netop det i told, som toldloven kræver og hverken mere eller mindre, og De må forstå, at hvis det er afgørende for toldbehandlingen, om en importeret kop har hanken i højre eller venstre side — om vi skal betale 1 øre pr. stk. i vægt-told eller 2 kroner pr. stk. i værdi-told, ja, så må vi sørge for, at selskabet importerer koppen til den billige — men rigtige toldsats.»

Vi beskæftiger os jo også med andet end selve importen. Vi har en relativt stor eksport, inkl. afgiftsfrie lamper til skibsfarten etc. Vi ansøger om importbevillingerne og fører regnskab over dem og de indfør-

selkontingenter, der stilles til selskabets rådighed. Vort importregnskab, som i udsnit sendes til selskabets forskellige afdelinger hver måned, danner grundlaget ikke alene for vore egne statistikker, men for Hollands-importens vedkommende også for Philips-Eindhovens. — Vi fordeler og debiterer afdelingerne for alle udlæg til told, afgifter, fragt, kørsel etc. gennem speditjonsnotaerne. En mere detaljeret beskrivelse af afdelingens arbejde vil kræve megen tid og meget papir, men for at give Dem et lille begreb om bare importsiden, kan De få denne lille skitse, som viser varens gang fra dens ankomst, til den ligger på vore lagre. Jeg håber, at De nu har fået lidt forståelse af, at spedition og klarering »kræver sin mand fuldt ud«, slutter speditjonsafdelingens chef, R. Dahlin.



Kort efter indvielsen havde speditjonsafdelingen besøg af en række speditjonsfolk fra forskellige lande i Europa.

Her diskuterer lagerchef Paul Schröder forsendelsesproblemer med chefen for speditjonsafdelingen i Eindhoven, mr. Bolhuis.

Følgesedlerne til de forskellige modtagere modtages, forsynet med kvittering for varernes modtagelse, og arkiveres i speditionen.

Tolden betales, og toldbilagene fordeles og debiteres de forskellige afdelinger på de månedlige speditjonsnotaer.

Philips har **JAZZ** fra A til Z

Under dette slogan indledte vi i begyndelsen af oktober et særligt fremstød for jazzrepertoiret, som især gennem det sidste årstid har vokset sig stærkt og gennem de kommende måneder vil blive yderligere suppleret med en række fremragende optagelser hovedsagelig stammende fra U.S.A.

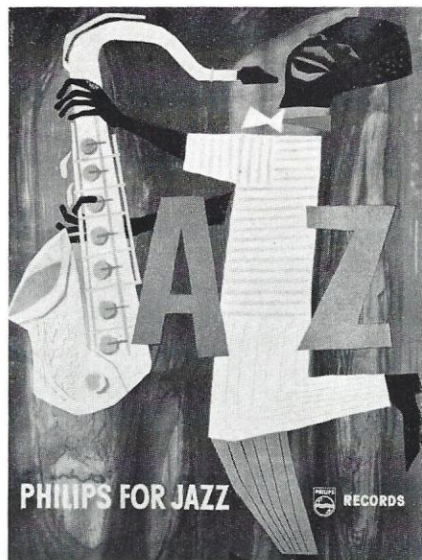
Jazzen er atter — som det var tilfældet i 30'erne — centrum for musikinteressen blandt en stor del af ungdommen. Herom fortæller de mange jazzklubber, der i disse år ser dagens lys over hele landet, og den række amatørorkestre, som, i modsætning til tidligere, står som et bevis for trangen til aktivt at beskæftige sig med denne musik. Selv om ungdommen således aktivt går stærkt ind for jazzen, betyder dette dog ikke, at man ikke tillige interesserer sig stærkt for grammofonindspilninger. Og på Philips etiketten finder man idag de fleste af jazzens store navne fra *Louis Armstrong* til *Teddy Wilson* (vi har desværre ingen, hvis navn begynder med Z). De sidst tilkomne er bluessangeren store og originale fortolker *Big Bill Broonay* og New Orleans trombonisten *Kid Ory*.

Som led i kampagnen er udsendt en farvestrålende plakat, hvis morsomme motiv går gennem alle de med kampagnen forbundne tryksager. I den hensigt at vinde mange nye tilhængere af denne musikgenre har man endvidere udsendt en særlig agitationssplade, der indeholder en række af jazzens evergreens. Pladen leveres

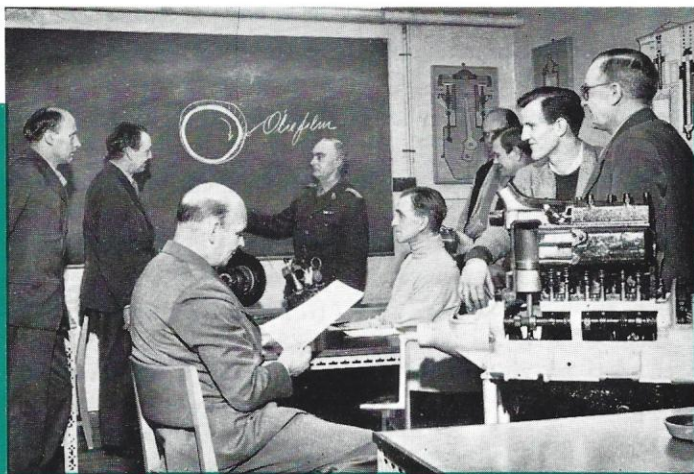
i luksuskassette tilligemed en bog om jazz på engelsk og det særlige danske specialkatalog. Og hele herligheden koster kun kr. 35,50.

Det danske specialkatalog er bemærkelsesværdigt ved sine righoldige oplysninger. For første gang finder man her gennemført detaljerede oplysninger om optagelsestidspunkt og besætning for hver enkelt indspilning (bånd). Endvidere indeholder kataloget en indledning om jazzens udvikling og korte biografiske omtaler af de vigtigste jazzmusikere. Kataloget udleveres gratis til alle interesserede og er blevet modtaget med lige interesse og anerkendelse. Talrige jazzsamlere benytter det nu som håndbog.

Alt i alt har kampagnen vakt stor opsigt. Dette har bl. a. manifesteret sig i en lang række vinduesudstillinger, særlige presseomtaler m. m. Der er ingen tvivl om, at *Philips — nu og i fremtiden* — har jazz fra A til Z.



Den efterspurgte plakat for Philips jazz med motivet fra kampagnen.



ARBEJDSSTEKNISK SKOLE

På Philips findes den største specialafdeling i Danmark

Af skolens direktør, civilingeniør Poul Waidtløw

Vor tid er en overgangstid, også på arbejdspladserne. Således kan man i dag iagttage både tidligere tids praksis og tænkemåde side om side med moderne metoder og mentalitet.

Undertegnede, som i april i år havde det privilegium at deltage i den første konference i Geneve vedrørende arbejdernes uddannelse, hørte sagkyndige fra 11 forskellige nationer udtrykke dette på samme måde:

Tidligere engagerede man arbejderens muskler, i fremtiden gælder det hans intelligens og omtanke

Denne udvikling forudså stifterne af Arbejdsteknisk Skole allerede i 1939, da skolen blev stiftet af Dansk Arbejdsmands Forbund, Dansk Arbejdsgiverforening, L.A.B. og Teknologisk Institut.

Dengang begyndte skolen ganske småt — man ville gøre sine erfaringer — og skolen udviklede sig støt; i dag er der 100 afdelinger af den, ikke blot i byerne, men også i landdistrikterne.

Fra første færd var det skolens opgave at ruste eleverne til den nye tid ved at give dem en 3-årig undervisning, dels vedrørende den teknik, der har at gøre med det daglige arbejde, og dels i de mere almene fag som regning og dansk.

Der blev i tidens løb skrevet en række lærebøger, som alle er fra arbejdsmandens fagområde: erhvervsfysik, kemisk teknisk erhvervslære, jord- og betonlære, forskalling, smøring, måleværktøjer, motoren, automobilet, traktoren, landbrugsmaskinen, teknisk tegning, skriftlig dansk.

Af disse bøger får eleverne et udvalg, der svarer til deres behov og branche.

Der findes mange kundskaber i disse bøger, og flere endnu giver lærerne i undervisningstimerne. Men hvad så, hvis arbejderen skifter branche? Det hænder jo da. Skal han så begynde forfra i en anden afdeling af skolen, hvor man lægger hovedvægten på andre kundskaber? Nej — det er ikke nødvendigt, for skolen giver noget, der er vigtigere end kundskaberne.

Eller hvis en af skolens arbejdsmænd engang skal arbejde ved et atomkraftværk — det vil jo ske — skal han så på vor skole igen, fordi vi af gode grunde ikke kan undervise i atomteknik i dag? Nej — også her gælder det, at vi giver eleverne noget ud over kundskaberne, noget man kan få nyttig anvendelse for overalt.



Arbejdsteknisk skoles direktør,
civilingeniør Poul Waldtlow.

Vi træner eleverne i at gennemtænke deres arbejde

Arbejdsgivere har opdaget og skrevet det til os, at vore afgangselever kan tænke selvstændigt, og at de derfor er meget velsete på arbejdspladserne.

Vi kan vist ikke gøre vore elever nogen større tjeneste end at give dem en sådan træning — vi giver den da også praktisk taget i hver eneste af de ca. 432 timer, hvor eleverne går hos os gennem de 3 år, vor undervisning varer: 3 timer 2 gange om ugen i 3 vinterhalvår. Hvis vi slækkede på de krav, ville vi svigte arbejdsmanden, for en sådan træning, som betyder en personlig udvikling, kræver sin tid.

Skolens afgangsdiplom må der ikke komme inflation i — det skal stå urørt som et udtryk for, at arbejdsmænd af forskellige kategorier også ønsker en uddannelse og at betale de timer, det koster. Også de ønsker at vide besked med det, de har med at gøre til daglig.

Så tæt op ad arbejdet som muligt

Ved den omtalte konference i Geneve var der en fremtrædende repræsentant for den internationale fagbevægelse, som anerkendte konferencens arbejde, men som samtidig gav udtryk for 2 bekymringer:

Undervisningen må ikke få teknisk slagside. På den anden side må den ligge så tæt op ad elevernes daglige arbejde som muligt.

I 3. klasse er der indlagt et fag — bedriftslære — hvor eleverne diskuterer de menneskelige problemer på

arbejdspladsen tilligemed visse samfundsproblemer, så blandt andet ad den vej søger man at undgå den tekniske slagside.

Allerede for 10 år siden begyndte skolen for første gang at lægge undervisningen ud på fabrikkerne, og dermed at lade de enkelte virksomheders teknik få en større plads i undervisningen — netop for at lægge undervisningen tæt op ad det daglige arbejde.

Denne udvikling blev en stor succes. Klasserne ude på fabrikkerne — ofte umiddelbart efter fyraften — fik en stor mødeprocent, og oftest en stor tilslutning.

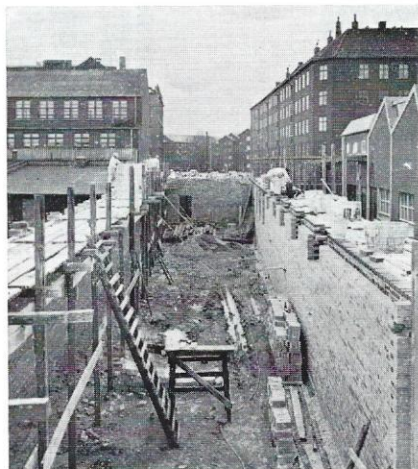
Størst tilslutning af alle skolens industriklasser fik Arbejdsteknisk Skoles afdeling på Philips. Skolen dér begyndte i 1955 under beskednere former, men nu i efteråret 1956 meldte der sig 124 elever — et udtryk for, at arbejderne på Philips har gjort sig det klart, hvilken vej udviklingen i fremtiden vil gå, således som skitseret ved indledningen af denne artikel. Virksomheden har i høj grad vist interesse for tilmeldelse, idet man nu har indrettet 4 udmærkede skolelokaler.

Skolens ledelse bestræber sig for at svare til det ansvar, det er med de mange elever. Vi vil bestræbe os for, at det på Philips kan gå som på andre virksomheder, hvor vi har haft undervisning.

Mange steder udtaler eleverne, hvad det har betydet for dem, at de nu ikke blot skal følge instrukser og recepter i blinde, men at de forstår den dybere mening med deres ar-

bejde. Og arbejdsgiverne har omtalt betydningen af, at man på skolen har fået et forum, hvor man i fællesskab har kunnet drøfte enkeltheder i mange af fabrikkens problemer.

Jeg vil gerne på skolens vegne takke for den tillid, man har vist os med de mange tilmeldinger og udtale håbet om, at de må blive fulgt af nogle fine mødelister. Og til slut vil jeg gerne udtale, at vi til enhver tid vil være interesserede i at drøfte forslag til de forbedringer, man eventuelt kan ønske sig på Philips.



Nu bygges der igen på fabrikken

Philips fabrik kræver stadig nye udvidelser. Nu opfører man en ny bygning på arealet ud til passagen. Den 1. februar vil bygningen være færdig til indflytning. Den skal rumme metalvarefabrikens pladelager, to maskinsakse og specielle, aflåsede giftrum for faste kemiske stoffer og syrer. For at forenkle transportgangen vil man indrette en tre tons kran til transport af godset til metalvarefabrikken.

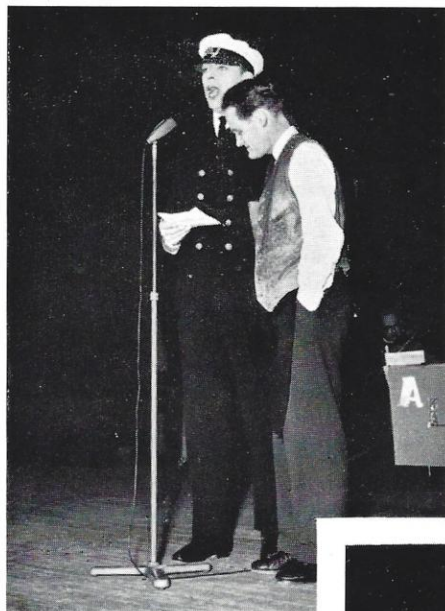
1800 til kunst

i Tivolis nye k



Dirch Passer
i sin monolog
som
handelsminister.

Grammofonpladeforhandlere fra hele Danmark var i forrige måned samlet til et Kæmpe-Philips-Show i den nye koncertsal i Tivoli. Det blev virkelig kunstnernes møde med deres grammofonpladesælgere, og vi bringer her et par glimt fra showet.



Passer og Ove Sprogøe
synger en af sangene
fra Færgetroen.

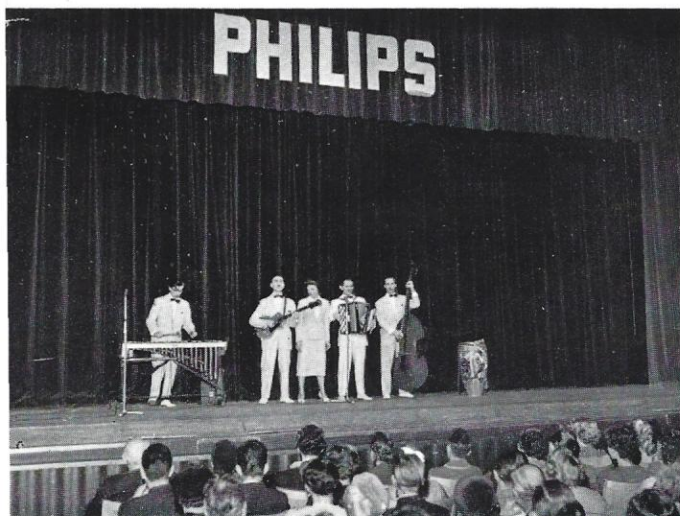


Birthe Wilke
skulle ikke alene synge.
I mellemakten måtte
hun yderligere
skrive autografer.



nerkavalgade

concertsal



Ove Sopp gjorde strålende lykke med sine herlige shownumre.

Rita Clair balletten medvirkede. Der skulle jo også være noget for øjet.



Showets konferencier, Peter Kitter sled bravt i det under hele forestillingen. Her oplæser han selv en af sine monologer.





Carl Nielsen
som er udvekslet
på et 6-måneders
studieophold i
London.

Torsdag den 4. oktober ankom jeg til Liverpool Street Station i London for at tilbringe 6 måneder på trainee hos Philips London.

Efter fartplanen skulle jeg have været i London kl. 14,30, men på grund af storm over Nordsoen var båden 3 timer forsinket i Harwich, så inden jeg nåede bestemmelsesstedet var klokken 18.

For at komme til mit logi måtte vi først køre med The Tube (undergrundsbanen) i ca. en halv time og derefter 5—10 minutter med bus. Efter denne rejse nåede vi Hillcrest Avenue i Golders Green, som også er en del af London.

Det første indtryk, jeg fik af min nye bolig, var ellers lige ved at få mig til at vende om igen for at finde noget andet. Det lignede noget i retning af Alec Guinness's værelse i filmen „Plyds og Papegøjer“. Jeg vænnede mig dog hurtigt til det, for foruden den unge mand, som fulgte mig derud, boede der to til, hvoraf den ene arbejdede på Philips og den anden var dyrlægekandidat. Desuden var maden OK, og det betyder jo en hel del for os danske.

Næste morgen mødte jeg i Century House til min første „arbejdsdag“. Arbejdsdag er så meget sagt, for dagen gik med at gå rundt og hilse på forskellige mennesker og se lidt af bygningen.

Det første sted var lagerkartoteket, som havde til huse i en anden bygning. Her var jeg beskæftiget i ca. 14 dage, og fik et indtryk af, hvad disse mennesker lavede. Der var ca. 30 medarbejdere samlet i et lokale, der kun var ca. dobbelt så stort som prisafdelingen på Industrigården. Og det var endda ikke værst, for indtil fornylig havde de været ca. 40.

Inden jul er det meningen, at jeg skal videre til reklameafdelingen samt forskellige lagre og fabrikker. Efter jul skal jeg arbejde i belysningsafdelingen i de sidste 3 måneder.

Century House er hovedsædet for Philips i England. Det ligger på Shaftesbury Avenue kun ca. 5—10 minutters gang fra Piccadilly Circus. Selve bygningen er en kolos, der rummer ca. 1500 mennesker fordelt på otte etager. Foruden i Century House har Philips kontorer i 7—8 andre bygninger rundt om i London.

Philips Electrical Ltd. beskæftiger ca. 24.000 mennesker, hvoraf de ca. 7.000 er „rene“ Philipsfolk, mens de resterende er fordelt over 5—6 såkaldte „associated“ firmaer. Heraf er Mullard og Mullard Overseas Ltd. de største. Mullard fabrikkerne i Blackburn beskæftiger alene ca. 7.000 mennesker, og er sikkert den største fabrik for radiorør i Europa. Foruden i Blackburn findes der fabrikker i Croydon, Mitcham, Balham, Brixton, Wandsworth og Hamilton i Skotland. Der findes 13 filialer fordelt lige fra Glasgow til London. De artikler, som Philips sælger på dette kæmpemarked, svarer i store træk til, hvad Philips sælger i Danmark med undtagelse af X-Ray artikler. Foruden at forsyne hjemmemarkedet eksporterer Philips en stor del af produkterne.

Der findes også sportsklubber i Century House, og her kan man vælge mellem 5—6 forskellige sportsgrene. Der findes ligeledes en række studiekredse. Forløbig er jeg blevet medlem af skytteforeningen. Vi mødes umiddelbart efter lukketid på en „Snackbar“ lige overfor Century House. Her indtager vi den obligatoriske the samt et par sandwiches. Derefter vandrer vi i samlet trop til skydebanerne, som ligger ca. et kvarters gang derfra. Klokkeren bliver som regel henad 22, før vi holder op, så inden jeg når hjem, er klokken 23.

Aftenerne går forholdsvis hurtigt. Jeg er først hjemme kl. 18,15, og først kl. 19 spiser vi til aften. Når klokken så er blevet henad 20, er det for sent at tage ind til City igen, for langt de fleste fornøjelser slutter kl. 23. Aftenen går derfor som regel med at høre radio, spille kort med de andre unge mennesker eller gå en tur i den lokale biograf. Det er nu

også en billig fornøjelse. Det koster ca. 2,50 for 3 timers underholdning. Der er altid 2 films og altid forholdsvis nye film. Alle film har premiere i selve City, og her koster billetterne 6—12 kr. De samme film kan vi se herude 14 dage efter.

Om lørdagen har vi helt fri, så der er god mulighed for at tage ind og se på London. De 5 andre hverdage arbejder vi fra kl. 9—17,25 med en times frokost samt to thepauser à 10 minutter, een om formiddagen og een om eftermiddagen.

Foruden biografer, teatre og museer er der den allermoste fornøjelige oplevelse, som tilmed er gratis. Det er at tage til Hyde Park en søndag eftermiddag og lytte til alle disse forskellige „sæbekaseltalere“. De fleste af dem er som regel fortolkere af en eller anden religion, men der findes mange andre talere. En skælder ud på regeringen, en holder foredrag om de gode forhold i Amerika o.s.v. Det morsomste er imidlertid ikke altid selve taleren, men derimod hvis der blandt tilhørerne findes een, der rigtig kan svare igen og irritere taleren.

Selv om der er et gammelt ord, der siger „skik følge eller land fly“, kunne jeg nu aldrig tænke mig at møde op på kontoret med bowlerhat og paraply, som de andre unge mennesker gør; derimod går jeg ikke af vejen for et krus øl og et parti Darts (pilekast) i den lokale Pub.

Lygtetænder ved St. Paul's katedralen i London.



PERSONALEGAVEN til Philips 25-års jubilæum

Philips jubilæumsfond kaldte en kreds af medarbejdere den indsamling til en personalegave, der startede den 1. marts i år.

Siden dette tidspunkt har der været stille om indsamlingen, og Philipskopet har derfor fundet det på sin plads at spørge komiteens formand, reklamechef K. Bøge, hvad der er sket i denne sag, og hvor meget der på indeværende tidspunkt kan oplyses om komiteens arbejde.

Hertil svarer hr. Bøge:

Da vi i februar udsendte forslaget til indsamling af en personalegave, gjorde vi alt, for at så mange som muligt kunne være med.

100 % tilslutning

Vi sammensatte komiteen, så alle medarbejder-sektioner var repræsenterede, og udarbejdede vejledende bidragssatser for de forskellige løntrin, og resultatet — ja, det var uhyre glædeligt — 100 % tilslutning.

Indsamlingen har nu løbet siden marts 1956, og vi regner med at have alle pengene hjemme henimod slutningen af 1957, som nævnt i indsamlings-cirkulæret.

Men komiteen har ikke ladet det blive ved indsamlingen alene — vi har også bestilt noget i mellemtiden. Den kendsgerning, at der *er* sket noget, berettiger selvfølgelig enhver i

sin egenskab af medgiver til at stille spørgsmålet: Hvad skal det så være — har man bestemt sig — o.s.v.

Ganske vist er det rigtigt, at det er os medarbejdere, der giver og betaler denne gave, og vi bør således også vide, hvad den kommer til at bestå i.

Men det er jo en gave, vi giver os selv, og derfor skulle vi jo gerne kunne blive glædeligt overrasket, når afsløringen på jubilæumsdagen kommer til at finde sted.

Indenfor komiteen er der enighed om stadigvæk at gå lidt stille med dørene, ud fra den betragtning at overraskelsesmomentet ikke må ødelægges, hvis det overhovedet er muligt at hemmeligholde ideen. Vi appellerer under alle omstændigheder til forståelse for vor opfattelse.

Så meget kan dog siges på nuværende tidspunkt:

Komiteen har bestemt, at gaven skal være et kunstværk, der skal udføres af en dansk kunstner og indeholde et dansk motiv. Vi *har* været i forbindelse med denne kunstner, og han har udarbejdet et forslag, som man er gået ind for.

Det skal anbringes i forhallen på hovedkontoret, ud fra den tanke at man måtte finde en plads, hvor det størst mulige antal medarbejdere, kunder og andre besøgende dagligt passerer og har lejlighed til at se det.

Fuld enighed i alle afgørelser

Lad mig i den forbindelse sige, at det har været en udsøgt fornøjelse at være formand for denne komite.

Normalt kan det være vanskeligt i et tilfælde som det foreliggende at komme frem til en enig opfattelse, fordi mulighederne jo er utallige. Men situationen afklarede her i løbet af forbløffende kort tid, ved at alle kunne give sin tilslutning til det endelige forslag.

Alle møder indtil nu har været præget af eenstemmighed og er forløbet i en både let og fornøjelig atmosfære.

Komiteens sammensætning

Endelig skal jeg huske at gøre opmærksom på, at komiteen, siden den nedsattes, har skiftet sammensætning.

Ideens ophavsmand, Hugo Pedersen, er efter sin udtræden af selskabet blevet erstattet med formanden for PAP, E. Halger, og efter Bendt Jørgensens forflyttelse til forstærkerafdelingen på hovedkontoret er fuldmægtig B. Henriksen indtrådt i sin egenskab af formand for PPF.

Komiteen består herefter af: Svend Loft, Fællesklubben, B. Henriksen, PPF, E. Halger, PAP, Jørgen Skelbæk, sekretær, og K. Bøge, formand.

Eventyr i Islev Bio

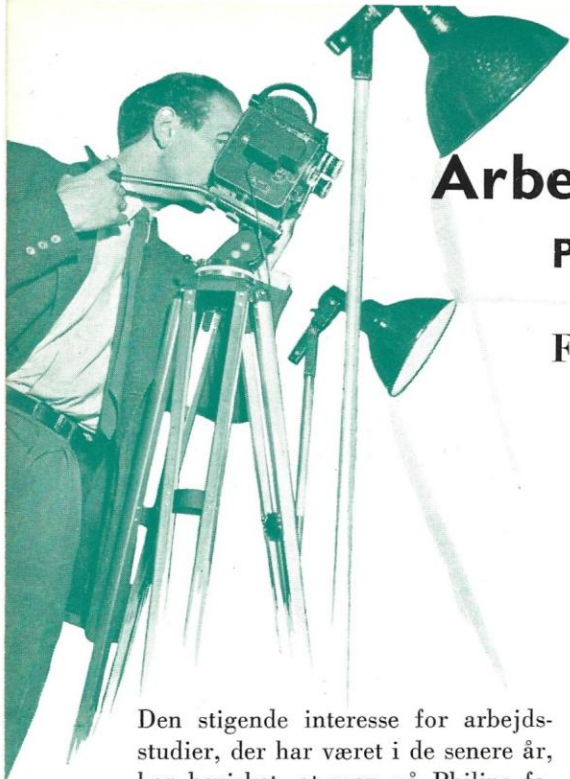
Scenen: En søndag formiddag i Islev bio. Udenfor er vejret mørkt og klamt, indenfor i det store optagelsesatelier bag storbiografens proscenium tilsvarende køligt. Pludselig kommer en gruppe mennesker, musikere varmer op, kendte ansigter viser sig foran mikrofonen. Det går dog ikke at lægge overtøjet, teatertjenesten kræver mange hensyn.

Og så sker det mærkelige. Inden længe føler man sig fjernet milevidt fra Islev, fra november og fra mikrofonens tidsalder. Vi er tilbage i midten af det 19. århundrede, på en solfyldt plet i det skønne Nordsjælland — for vi optager sangene fra Hostrops udødelige sommerspil »Eventyr på Fodrejsen« med det kongelige

teaters kunstnere. På billedet er det Rasmus Christiansen (Birkedommer Krans) og John Price (Skriverhans), der er i ilden. Og nu kan De selv overbevise Dem om, hvilken formiddag vi havde i Islev, ved at erhverve Dem brudstykker af denne klassiker på en Philips EP-plade.



De kongelige skuespillere Rasmus Christiansen og John Price under optagelserne i Islev Bio.



Arbejdsstudiekursus PÅ PHILIPS FABRIK

Filmen i arbejdsstudiernes tjeneste

Den stigende interesse for arbejdsstudier, der har været i de senere år, har bevirket, at man på Philips fabrik arbejdede med planer om en forøget orientering om disse spørgsmål.

Da tillidsmændene sidste efterår forhørte, om der var mulighed for, at man fra fabrikken medvirkede til, at et større antal tillidsmænd deltog i et kursus på Esbjerg arbejderhøjskole, blev dette modtaget med interesse.

Særlige kursus på Esbjerg arbejderhøjskole

Esbjerg arbejderhøjskole blev som bekendt åbnet i foråret 1955, og formålet med oprettelsen var at afholde kurser for fagforeningsledere og tillidsmænd. Det kursus, fabrikkens til-

lidsmænd ønskede at deltage i, omfattede mange emner, bl. a. overenskomstforhold, økonomi og også arbejdsstudier.

At sende et stort antal deltagere til Esbjerg bød imidlertid på flere vanskeligheder, ikke mindst økonomiske.

Men da man fra ledelsens side gerne så, at tillidsfolkene skulle blive informeret om kursuset i Esbjerg, enedes man om at tilmelde 2 repræsentanter, det blev Greta Larsen, MA, og Børge Mikkelsen, MV.

Fra optagelserne af arbejdsstudiefilmene.
Til venstre ingeniør Paludan.
Ved kameraet ingeniør E. Schwanenflügel.



I det videre arbejde for et arbejdsstudiekursus blev der nedsat et udvalg til at arbejde med dette spørgsmål. Medlemmer i dette udvalg er fra ledelsen hr. Windelin, fra værkstedsfunktionærerne Lassen, fra arbejdsstudieafdelingen Paludan, og arbejdernes repræsentanter er Svend Loft, Greta Larsen og Børge Mikkelsen.

Filmoptagelse på fabrikken

Da det som nævnt havde været vanskeligt at sende mange deltagere til Esbjerg, havde tillidsfolkene fra Centralorganisationen for Metalarbejdere fået anbefalet at tage kontakt med Industrirådets kursusafdeling. Herfra foreslog man som den bedste løsning, når det af fabrikken påtænkte kursus skulle begynde, da at lade kursuset afholde på fabrikken, hvorved man opnåede den fordel, at kursuset kom til at behandle netop de emner, der vedrørte vor produktion. Fra Industrirådet foreslog man ligeledes, at man optog film på selve virksomheden, beregnet til træning i arbejdstaktbedømmelse.

Foreløbig fire arbejdsstudiefilm . . .

Kursuset blev udarbejdet af ing. Paludan i samarbejde med Industrirådet, men også med støtte i det materiale, deltagerne i Esbjerg havde med hjem. Da Industrirådet har afholdt en lang række kurser i mange forskellige virksomheder, og desuden også har holdt kursus i flere år for Centralorganisationen, har man sikret sig at kursuset her er i kontakt



Her filmer man fru Else Gædicke under forarbejde på fjernsynstransformatorer.

med den information, der gives andetsteds, en ting man fra ledelsen tillægger stor betydning. Det har ligeledes i udvalget været foreslået, at en repræsentant for fagbevægelsen gav et indlæg under kursuset.

Til brug ved kursuset har man ialt optaget 4 film. Der har fra de arbejdere, der deltog aktivt, fra tillidsmænd og værkstedsfunktionærer været vist stor interesse og hjælp. Som fotografer har hr. Schwanenflügel og hr. Bech Sørensen fra arbejdsstudieafdelingen medvirket.

To kursus allerede igang . . .

Kursuset har nu været igang fra begyndelsen af oktober. Der er 2 hold, hver på 15 deltagere. Det er fabrikkens tillidsmænd og tillidsrepræsentanter, desuden ledelsen, produktionsledere, værkførere og mestre. Når disse 2 hold er afsluttet, er det tanken at fortsætte med nye hold for de øvrige værkstedsfunktionærer og arbejdere.

IN MEMORIAM

HERMANN KRISTIANSEN

14. juni 1901 — 5. oktober 1956

Det store firma er et samfund for sig, som en provinsby, hvor alle kender hinanden af udseende. Nye kommer til, og andre forlader dette samfund. Men en del bliver i mange år og får derved i særlig grad et ansigt inden for murene og nogle også qua deres arbejde udadtil. Det er de mennesker, der danner firmaets faste kerne og gør det til en levende virksomhed med traditioner og mål.

Hermann Kristiansen var en af disse støtter, kendt og agtet af alle inden for firmaet og af de mange forhandlere, han i mange år jævnligt havde kontakt med.

Inden for det vide arbejdsfelt, han havde som chef for Repax, viste Kristiansen initiativ og fremsynethed, med hensyn til organisationen af afdelingen som i valget af medarbejdere, i administrationen som i selve teknikken. På dette sidste område gjorde han i de senere år en vældig indsats for uddannelsen af fjernsynsteknikere ved kursus her og i provinsen, hvori ialt 250 teknikere har deltaget. Som medlem af de tekniske møder på fabrikken havde han også indflydelse på konstruktionen af nye apparater og på kvaliteten af Philips produkter.

Kristiansen var aldrig bange for at indtage et standpunkt og tage et ansvar, og man lyttede gerne til hans meninger. Som menneske var han besindig, retskaffen og altid den samme — vellidt af alle, og som ven trofast og oprigtig. Han var en personlighed, der vil blive savnet af alle, der kom i berøring med ham.

Verner H. Mørch.

CHRISTIAN BJØRNHOLT

6. december 1898 — 9. oktober 1956

Når vi skal tage afsked med *Christian Bjørnholt*, må dette farvel blive en dybtfølt personlig tak fra hver enkelt af os, der har arbejdet sammen med ham, og som alle satte ham meget højt.

Hos *Christian Bjørnholt* var glæden ved arbejdet og gode almindelige egenskaber forenet på en lykkelig måde, således at han i sin gerning og sin færden altid var en utrættelig, loyal og trofast medarbejder, der ikke sparede sig selv, og samtidig en god ven og kammerat til eksempel for os alle.

Vi vil savne ham dybt.

Poul Erik Jensen.

MARIE ELIASSEN

11. januar 1915 — 24. oktober 1956

Efter lang tids alvorlig sygdom afgik vor medarbejder i Mont. Belysningsafd., kvindelig arbejder fru *Marie Eliassen* ved døden den 24. oktober.

Det var med sorg, vi modtog meddelelsen om fru Eliasens død, vi havde alle i afd. håbet på at skulle se hende igen, da hun ved sin uegennyttige og altid hjælpsomme væremåde var blevet meget afholdt af sine kolleger og overordnede.

Fra *Eliassen* efterlader sig en ukonfirmeret dreng, om hvem vor dybeste medfølelse samler sig.

H. Vedel.

PERSONALE

NYT

PHILIPS A/s

Ansættelser

1. okt. fru Helga Pedersen, økonomikontoret
2. okt. P. Ingemann Olsen, comm.lager
4. okt. Per Mortensen, comm.lager
8. okt. William Allanson, radio afd.
8. okt. frk. Birgit Bendsen, budget afd.
1. nov. Benny Nielsen, radio afd.
1. nov. Preben Laudrup, post afd.
1. nov. ing. Preben Friding
1. nov. Hugo Selbeck, adm.
5. nov. Ejvind Hansen, comm.lager
8. nov. fru Birte Golbæk Petersen, P. G. I. lager
1. dec. frk. Ingelise Neess, sekretariatet

Fratrædelser

29. sept. fru P. Jacobsen, reception 5. sal
30. nov. fru Lily Andersen, L.K.belysning

Omflytninger:

15. sept. V. de Vries Jørgensen fra philora lager til philira comm.afd.
1. okt. Kai Hammer-Pedersen fra P.G.I. adm. til Finax
1. okt. ing. Bendt Jørgensen fra fabrikken til Industrigårdens måleinstr.
9. okt. frk. Alice Jensen fra DB til Repax
22. okt. frk. Ulla Pedersen fra Finax til modt.afd.
22. okt. frk. Kirsten Olsen fra fakt.afd. til Finax

FABRIKKEN

Ansættelser

17. sept. ing. B. Melgaard, arbejdsstudieafdelingen
1. nov. civ.ing. Henry E. Jørgensen, laboratoriet
1. nov. kont.ass., fru Kåte Sørensen, lønningsbogh.

Udnævnelse

1. nov. tekn.ass. Jan Bjørngaard, underdels.afd. (tidl. arb.)

Fratrædelser

28. sept. undermester H. Schultz, Engvej
30. sept. ing. B. J. Jørgensen, arbejdsstudieafd. (tidl. Industrigården)
31. okt. frk. Vibe Estrup, personalekontoret
31. okt. fru Inger Nielsen, forkalkulation
31. okt. tekn.ass. Børge Kvannov, underdelsafd.

Omflytninger

22. okt. undermester E. H. Larsen fra lampefabrikken til Engvej
1. nov. fru Ingrid Thorsen fra lønningsbogh. til personalekontoret

Nye arbejdere på fabrikken.

Ansættelser

1. aug. kvindl.arb. Anne-Grethe Rasmussen, spole
1. aug. arbejdsmand Erling R. Andersen, T. R.
1. aug. kvindl.arb. Iris M. S. Troelsen, chassis
2. aug. kvindl.arb. Birthe Henriksen, chassis
2. aug. kvindl.arb. Mable G. E. Bentsen, T.V.
2. aug. arbejdsmand Carl C. Jensen, M.V.

3. aug. arbejdsmand Orla P. Milan, ejendom
6. aug. kvindl.arb. Inger M. Hansen, M.V.
6. aug. arbejdsmand Arne J. Pedersen, F.A.
6. aug. kvindl.arb. Åluva Poulsen, trafo
6. aug. kvindl.arb. Kirsten Hansen, T.R.
6. aug. kvindl.arb. Anny V. Petersen, spole
7. aug. kvindl.arb. Johanna Olsen, spole
7. aug. radiomek.-lær. Carl F. Strøh, V.K.
7. aug. smedelær. Hans J. Jørgensen, M.V.
7. aug. smedelær. Jørgen S. Mortensen, M.V.
8. aug. kvindl.arb. Lili S. Nielsen, chassis
9. aug. kvindl.arb. Kirsten L. Olsen, F.A.
10. aug. kvindl.arb. Christa K. Pedersen, radiator
11. aug. arbejdsmand Jørgen Scheffel, T.V.
11. aug. kvindl.arb. Inga Schou Olsen, M.V.
13. aug. kvindl.arb. Gerda M. Petersen, spole
13. aug. kvindl.arb. Grethe Sylvest, F.A.
14. aug. kvindl.arb. Margit P. Jørgensen, spole
14. aug. maskinarbejder Erik H. Hansen, phili
16. aug. kvindl.arb. Oda M. Nielsen, spole
17. aug. kvindl.arb. Grethe Andersen, spole
18. aug. kvindl.arb. Ellen A. Navntoft, kanalvælger
18. aug. a.mekniker Mogens T. Müller, chassis
20. aug. kvindl.arb. Karen K. M. Hansen, spole
21. aug. kvindl.arb. Agnes Højmark-Jensen, spole
23. aug. kvindl.arb. Lilly Petersen, spole
23. aug. kvindl.arb. Agnes Barasinski, spole
24. aug. arbejdsdreng Niels Christensen, modt.lab.
24. aug. kvindl.arb. Bodil Klitgaard, spole
27. aug. kvindl.arb. Jytte A. F. Rasmussen, spole
27. aug. kvindl.arb. Anna Thodesen Petersen, spole
27. aug. kvindl.arb. Inge Andersen, spole
28. aug. kvindl.arb. Hanne Westh, spole
4. sept. kvindl.arb. Erna Hald, spole
6. sept. arbejdsmand Viggo H. Petersen, G. A.
7. sept. kvindl.arb. Edith S. Rasmussen, M.V.
11. sept. arbejdsmand Preben E. Jensen, M.V.
17. sept. arbejdsmand Erik M. Ljungberg, G.A.
18. sept. kvindl.arb. Valborg Glæsel, M.V.
19. sept. kvindl.arb. Alice V. I. Hansen, spole
25. sept. arbejdsmand B. Ruben Sonne, spole
25. sept. kvindl.arb. Ellen S. Tobiassen, spole
25. sept. kvindl.arb. Eva M. A. Nedergaard, småapp.
26. sept. arbejdsmand Helge E. Jensen, telekomm.
26. sept. arbejdsmand Poul Å. Horsdal, telekomm.

Fratrædelser

9. aug. kvindl.arb. Ingelise Jacobsen, chassis
14. aug. kvindl.arb. Inge Larsen, spole
22. aug. kvindl.arb. Henny Pedersen, lampen
29. aug. arbejdsmand Henrik Lycik, G.A.
1. sept. kvindl.arb. Esther Lamp, chassis
22. sept. kvindl.arb. Karen Thyboe, chassis

Idékassen

På et møde i belønningskomiteen er fastsat følgende belønninger:

Hr. *Børge Jensen*, Lager, kr. 45,—, for et forslag vedr.: Datostempling af marketenderibon'er.

Hr. *Palle Dyrhøj*, UA, kr. 54,—, for et forslag vedr.: Reparation af duospoler.

NYT FRA FORENINGERNE

Fotoklubben

Nu er der atter gang i fotoklubben, og vi inviterer alle interesserede til at være med i arbejdet.

Det er vort mål at få en forening som kan varetage alle medlemmernes interesser indenfor fotografien. Vi har allerede holdt de første medlemsmøder, og der vil fremover være møde for alle fotointeresserede den anden onsdag i hver måned i fabrikkens frokoststue kl. 19,30.

Med selskabets hjælp regner vi med snart at få vort eget mørkekammer. Der vil så være yderligere mulighed for vore medlemmer til at opnå placering i de mange fotokonkurrencer, der efterhånden udskrives.

Efter den ordinære generalforsamling, som har været afholdt i år, ser bestyrelsens sammensætning sådan ud:

Viggo Jørgensen, lampeafd., formand. Knud Ott, skoleafd., kasserer. O. Zacho, lampeafd. *E. Schwanenflügel*, sekretær.

Som en særlig fordel kan vi meddele, at medlemmerne gratis modtager et eksemplar af Fotobladet hver måned.

Meld Dem ind i fotoklubben omgående. De vil ikke komme til at kede Dem, og kontingentet kr. 1,50 om måneden er overkommeligt for enhver.

De kan iøvrigt få alle oplysninger hos hr. E. Schwanenflügel.

Ekstraordinær generalforsamling

Grundet hr. Bent Jørgensens overgang til Industriegården blev der afholdt ekstraordinær generalforsamling i P.P.F. for at vælge ny formand. Hr. B. Henriksen blev valgt, og den derefter ledige

post som revisor blev overtaget af hr. Hans Neergård.

Næstformanden hr. Topp-Christiansen takkede hr. Bent Jørgensen for hans store og initiativrige arbejde for P.P.F. og ønskede ham held og lykke i hans nye job på „gården“.

Ved første bestyrelsesmøde blev man enige om at besætte udvalgsposterne på følgende måde:

Samarbejdsudvalg: B. Henriksen. Samarådsudvalg: B. Henriksen og Topp-Christiansen. Kursusudvalg: Thomas Hansen. Markettenderiudvalg: Inge Hansen. Bladudvalg: B. Henriksen. Idekasseudvalg: V. Nyberg. Jubilæumsudvalg: Topp-Christiansen. Byggeudvalg: Inge Hansen og B. Henriksen. Festudvalg: Topp-Christiansen, Thomas Hansen og V. Nyberg.



B. Henriksen.

Nyt medlem i bladudvalget

Vi bringer her et nyt ansigt i Philiskopets bladudvalg. Det er hr. B. Henriksen, fabrikkens indkøbsafdeling, der i sin egenskab af formand for PPF er indtrådt i udvalget efter Bent Jørgensen.

Bladudvalget siger Bent Jørgensen tak for godt samarbejde, og byder hr. B. Henriksen hjerteligt velkommen.



Fodbold

Nu er efterårsæsonen slut, og vi kan med tilfredshed se tilbage på de resultater, der er opnået, og vi håber, at vi kan møde med de samme stærke hold igen til foråret; hold med god fortræning og kampvilje.

I bladet Funktionæridræt udtaler Unionen sig rosende om vore hold:

„Philips har for tiden et virkeligt godt mandskab, som spiller et opfindsomt og pågående spil, der berettiger I-holdets føring i B-rækken, og som måske kan føre holdet direkte gennem A-rækken til Unionens fornemme række (mesterrækken). Klubben overvintrer med maksimumpoints.“

II-holdet opnåede at blive nr. 2 i E-rækken, men Unionen udtaler, at „Philips reserver huserer slemt i denne række“.

Fodboldafdelingen afholdt spillermøde søndag d. 11. november. Arrangementerne for det næste år blev fremlagt af afdelingens formand Tolver Nielsen. Han foreslog at invitere Eindhovens fodboldhold til København i august 1957, og at I-holdet skulle en tur til Hamburg i påsken. Kun forslaget om hollændernes besøg blev godkendt, da man mente, at begge arrangementerne ville blive en for stor økonomisk belastning.

Formanden, der tillige var træner, foreslog ret overraskende at overdrage jobbet til den tidligere divisionsspiller Viggo Jensen. Han blev eenstemmigt valgt; men inden han modtog valget, gjorde han spillerne opmærksom på, at under træningen var det træneren, der havde ordet, og at det var ham, man skulle rette sig efter. Spillerne forstod dette og lovede at gøre deres bedste.

Det blev endvidere vedtaget at holde en månedlig kammeratskabsaften, hvor bl. a. fodboldlovene ville blive genopfri-

sket. Vi håber alle, at dette vil give resultat i korrekt optræden på banen og samtidig styrke kammeratskabet i overvintringsperioden.

Træningen begynder i midten af februar, og det er afdelingens ønske, at så mange som muligt vil komme.

Badminton

Starten til den nye sæson var overvældende. Ialt var der ca. 80 tilmeldelser, og skønt vi i år fik tildelt flere baner, kunne vi i første omgang kun skaffe plads til 55 spillere. De resterende må desværre vente, til der bliver ledige baner, og vil indgå i den rækkefølge, de er tilmeldt.

I år har vi tilmeldt 3 hold plus 1 begynderhold i K.F.I.U.s turnering, og på nuværende tidspunkt har alle 4 hold været i ilden med det fine resultat, at Philips har vundet alle kampene, og alle 4 hold ligger foreløbig som nr. 1 i deres række. I oktober afholdt K.F.I.U. doublehandicap turnering, hvortil vi havde anmeldt 7 spillere. Også her klarede Philips sig strålende, idet Gerda Brinck—Ebbe Stranges vandt finalen i mix-double og Mogens Sillasen—Arne Huss G.M.C. blev nr. 1 i herre-double.

Vi ønsker til lykke med det smukke resultat.

Thukommende den store interesse, vore spillere viser vore arrangementer, har vi lejet hele Knuthenborghallen med restaurant og højttaleranlæg søndag d. 20. januar 1957. Der vil blive afholdt turnering for såvel begyndere som viderekomne, og vi håber på god tilslutning til turnering og præmieuddeling, der vil foregå i restaurationen efter kampene under hyggelige former.

Det skal også nævnes, at 9 af vore turneringsspillere på skift har trænet vore begyndere, og at der nu er opsat en udfordringstavle, der allerede har givet anledning til mange spændende kampe. Denne vil fremtidig danne grundlag for udtagelser til de forskellige turneringer.

Håndbold

Vinterturneringen er i fuld gang, og vi kan være tilfredse med de resultater, vi indtil nu har opnået, og håber at energien og den smule held, der skal til, vil følge os sæsonen ud. Træningen om lørdagen er godt besøgt af herrerne, men vi mangler fodboldspillerne.

For damernes vedkommende er der alt for få. Der har kun vist sig nogle få nye ansigter, men med den stab Philips har, skulle der være mange flere, der har lyst til at være med til denne friske sport.

I oktober og november har vi spillet følgende kampe:

Damerne. Philips—Gutenberghus 5—8, Philips—SAS 2—6, Philips—Magasin 6—7, Philips—B.B. 6—2 og Philips—L.B. 7—3.

Herrerne I. Philips—Telefonen 12—7, Philips—SAS 5—11, Philips—O.I.F. 9—7, Philips—V.M.J. 16—4, Philips—Politiken 3—11, Philips—I.S.A. 11—9, Philips—Mærsk 12—4 og Philips—DDSF 20—1.

Herrerne II. Philips—Berlingske Tid. 3—9, Philips—SAS 3—4, Philips—D.F.D.S. 3—4 og Philips—F.K.S. 5—3.

Kampe i dec. og jan. 16. dec.: kl. 14,38 H.I—P.B., kl. 18,06 D—F.K.S., kl. 21,34 D—Bing & Grøndahl. 13. jan.: kl. 20,22 H.I.—Nordisk, kl. 21,28 H.II—DSB, kl. 21,28 D—B&W. 20. jan. kl. 20,22 H.I—B&W.

Atletik

Selv om sæsonen er slut, nåede vi at få taget idrætsmærket. Kai Schmidt tog mærket i guld, og Preben Johansen tog det i bronze. Lad os håbe, at der næste år kommer flere med.

Terrænløbene er begyndt, og der henvises til de interne opslag. Det skal dog siges, at terrænløb er en uundværlig konditionstræning for både fodbold-, håndbold-, badminton- og atletikholdene.

Derfor på gensyn til disse fornøjelige ture en gang om måneden.

Skak

Første kamp i holdturneringen er nu spillet. Resultatet blev:

Philips I—TIF2 5—1

Philips II—FKS 1—5

Næste kamp er tirsdag d. 27. november 1956.

Den åbne enkeltmandsturnering er nu i fuld gang.

DEN BEDSTE OVERSKRIFT



I London uddeles hvert år en pris for den bedste overskrift i byens dagblade. For året 1954 vandt Daily Express prisen. Bladet havde en historie om nogle hvide jægere i Afrika, der havde truffet på nogle elefanter, der var mere eller mindre berusede. De havde tyttet gæret kokosmælk i sig med det resultat, at nogle af dem vaklede omkring, medens andre sov rusen ud.

Den præmierede overskrift på historien lød:

Elefanterne ser små hvide mænd.

PHILISKOPET

Husorgan for Philips A/s og A/s Axel Schou

Redaktion:

K. Bøge, ansvarsh. redaktør

Jørgen H. Rasmussen, redaktionssekretær

Bladudvalg:

E. Holger, Anne Margr. Jeppesen, Rud Jeppesen, Bernt Kolbe,
B. Henriksen, Svend Loft, Alfred Sieben