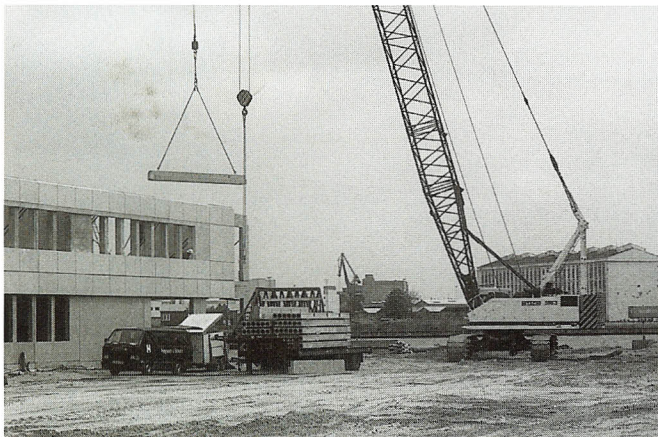




"Læn Dem ikke ud...!"  
250 m over Storebælt

se side 4

## Huset skyder i vejret...



Husets nordende med ydermurene til førstesalen. En betonbjælke er ved at blive sænket på plads ovenpå et par af de bærende søjler midt i bygningen.



Et kig ind i stueetagen, som den så ud i starten af juni. Foreløbig er det hele rå beton, men planerne for både gulve, lofter og skillevægge er nu ved at være på plads.

### Mens Philips' nye hus på Frederikskaj rejser sig etage for etage, falder planerne for indretningen efterhånden på plads

Som det fremgår af billederne, er det nye domicil nu hastigt på vej op - i starten af måneden var den rå stueetage færdig, og førstesalen begyndte at tone frem. Imens arbejdes der ihærdigt i projektgruppen med fastlæggelse af skillerum, cellekontorer, mødelokaler m.v.

Byggeriet kom hurtigt i fuld gang efter konflikten - hovedentreprenøren Højgaard & Schultz har dog måttet tage det forbehold, at den oprindelige afleveringsfrist 15. december næppe kommer til at holde. Vi forsøger i stedet at gennemføre, at flytningen kan starte 28. december, så huset kan tages i brug i fuldt omfang 4. januar 1999.

Projektgruppen arbejder fortsat med at vælge møbeltyper og -leverandører, hvor vi i øjeblikket går videre med produkter fra Munch Møbler og Paustian. Dette ventes at

falde på plads inden sommerferien, og der er i øvrigt fortsat prøveopstillinger på Prags Boulevard hos Lys og Origin.

### Egeparket på trappe og reposer

Også planerne for belysning og lysstyring er ved at være klar - vores egne hovedkræfter på dette område har været Arne Thorsted og Viggo Bremmer fra Lys. Vender vi os fra lofterne mod gulvene, så er der på et møde med PLH Arkitekter truffet principbeslutning om valg af gulvtæpper, fliser på toiletterne samt gulvbelægning på gangene. Der vil således blive trægulv på reposerne og i kantine, og også hovedtrappen får belægning af egeparket.

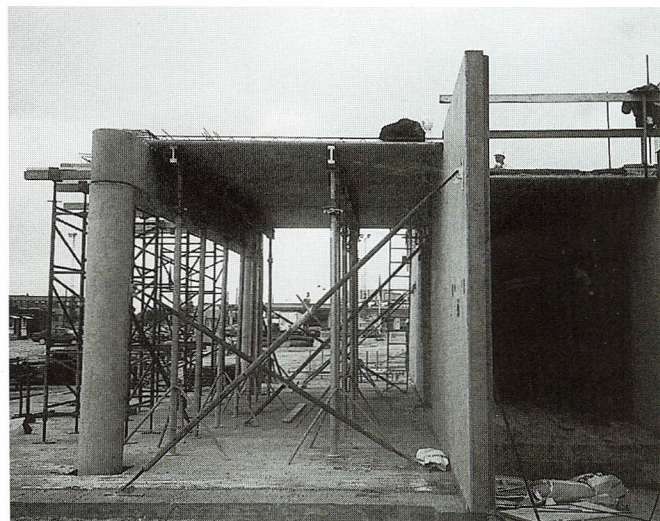
Køkkenets indretning og udstyr er endelig aftalt. Firmaet Brønnum kommer til at levere service, køkkentøj og udstyr til buffeten. Denne får overflade af slebet granit med glidelister af rustfrit stål, og buffeten bliver indrettet til både kolde og varme retter. Vi håber fortsat, at den fore-

løbige aftale med ISS om kantinedrift bliver realiseret, herunder at kantinechef Thomas Kaiser flytter med til Frederikskaj.

Som alt dette illustrerer, er aktivitetsniveauet højt - som det også skal være, når huset skal stå klar om et halvt år. Du kan følge yderligere med i

byggeriets gang på opslags-tavlerne. Eller kør eventuelt forbi byggepladsen på Frederikskaj - vær dog opmærksom på, at porten ind til pladsen er lukket udenfor normal arbejdstid.

Jannik Bo Rasmussen



Konturerne af indgangspartiet er nu ved at tegne sig. Hovedtrappen kommer til at ligge i det mørke område til højre på billedet.

## Nokia/Philips Open '98

Lørdag d. 2. maj blev badmintonturneringen Nokia/Philips '98 afholdt i BC37 med ca. 50 deltagere.

(Det er helt bevist, at Nokia står først, for der var faktisk kun 5 deltagere fra Philips plus nogle »gamle« Philips medarbejdere fra PTV.)

Vi startede kl. 13.00 med de første kampe og da der var mange deltagere var alle 5 baner faktisk i brug næsten hele tiden og den sidste kamp sluttede kl. 20.30. Så det var en lang spilledag men som sædvanlig var det en god dag med mange gode og spændende kampe. Og selvom Philips ikke var repræsenteret med så

mange spillere, lykkedes det da for os at løbe af med en del af præmierne.

Jeg vil her nævne nogle udvalgte resultater:

Herresingle A-rækken blev overlegent vundet af *Carsten Seitzberg*, CSS, som faktisk ikke lod sine modstandere få et ben til jorden. Men de blev gode til at samle bolde op fra banen! Ellers havde Philips-spillere ikke så meget mere at gøre i A-rækken.

I mixdouble B-rækken blev *Ulla Laursen*, Tele og *Jan Hansen* (tidligere PTV) nr. 2.

I en række vi havde valgt at kalde multi-single BCD, fordi der var både mandlige og

kvindelige deltagere, blev *Jørgen Parbst* (PTV) nr. 2.

*Jørgen Parbst* vandt også herredouble C-rækken sammen med *Thomas Povlsen*, Nokia og her blev *Carsten Hansen*, Origin nr. 2 sammen med *Jacob Midtgård*, Nokia.

Endelig vandt *Karin Pedersen*, postafdelingen mix-double C-rækken sammen med *Carsten Hansen*, Origin. Her blev *Stig Bangsby* (PTV) nr. 2 sammen med *Line Groth Andersen*, Nokia.

Så det blev da til 3 førstepladser og 4 andenpladser. Ikke så dårligt af så få spillere.

Dagen blev som sædvanlig afsluttet med en god middag

for de tilbageblevne, hvor vi også var flere end sædvanligt. Under middagen blev præmierne uddelt og ellers blev de forskellige kampe diskuteret og taktikken lagt til næste år.

Jeg vil til sidst ikke undlade at sige tak til Jan Engelbrecht-sen, Nokia for et godt arrangement.

*Ulla Laursen*  
Formand

## DHL-stafetten

### 5 x 5 km

Så kan du godt sætte **X** i kalenderen

**torsdag den 3. september 1998.**

Vi ved endnu ikke, hvor mange hold vi bliver, men du vil høre nærmere, når vi får tilmeldingerne.

*Anny Juul – lokal 2329*

## PHILISKOPET

udgives af  
Philips Danmark A/S  
Prags Boulevard 80  
2300 København S

**Redaktion:**  
Jannik Bo Rasmussen  
(ansvarshavende)  
telefon 32 88 23 64

Helle Bencke  
telefon 32 88 25 12

Ulla Laursen  
telefon 32 88 23 44

Anny Juul  
telefon 32 88 23 29

Lena Tolstrup  
telefon 32 88 24 07

## Vi undskylder – og bringer det rigtige billede...



Projektet for tunnelarmaturer til Tårnby Overdækningen over den nye Øresundsmotorvej blev af koncernen belønnet med en Honourable Mention for et godt belysningsanlæg.

# 2 x 25 års jubilæum



Den 15. maj fejrede Gyda Rasmussen, Økonomiafdelingen, sit 25-års jubilæum. Fra dagens begyndelse skinnede solen og humøret var højt, og hele Amager kunne deltage i hyldesten, idet Gyda og hendes familie blev bragt til Philips i åben karet forspændt to heste. Senere på dagen var der reception i et blomstersmykket N426, hvor nuværende og tidligere kolleger bl.a. blev indført i GAA-systemet (Gyda's Alfabetiske Arkiveringsystem). Dagen fortsatte med en tur over Kløvermarken med frokost på Ravelinen.



Afdelingschef Jørgen Laursen fra Automation-funktionen fejrede 20. maj sit 25-års jubilæum - efter at det var blevet udskudt fra 1. maj på grund af strejken. Det forhindrede dog ikke, at der var pyntet op med de røde faner!

På billedet ses Jørgen med sin kone og 3/4 af sine børn - yderst til højre IT-chef Henrik Walbom. Den praktisk orienterede Jørgen fik bl.a. et ørnenæb til haven, et kamera og en trådløs telefon, men der var skam også et par billetter til Aida-forestillingen i Parken til efteråret.

## Tak

En hjertelig tak til alle, som glædede mig ved listige påfund og fysiske anstrengelser, så det blev en uforglemmelig jubilæumsdag – også tusind tak for de dejlige gaver.

*Gyda Rasmussen*

Hjertelig tak til alle der med gaver, hilsener, fest og fremmøde var med til at gøre mit 25-års jubilæum til en uforglemmelig dag for mig og min familie.

*Jørgen Laursen*

# På Storebælt med Philips Projects



Udsigten over det midterste brofag fra toppen af Østpylonen. Der er 200 meter ned til kørebanen og 250 meter til vandet - læn Dem ikke ud! I forgrunden ses et af Philips overvågningskameraerne.

Den nye Storebæltsforbindelse bliver intensivt overvåget ved hjælp af Philips TV kameraer. Hvis man kommer ad motorvejen vestfra, møder man det første kamera allerede ved sidste afkørsel til Nyborg. Så følger de ellers i en perlerække videre af motorvejen, Vestbroen, Sprogø, Østbroen, hen til Betalingsterminalen. Preben Hejberg fulgte arbejdet en dag i maj - hvor der heldigvis var let vind og blå himmel.

Det er onsdag den 13. maj 1998. Klokken er 07.50, da jeg ruller ind på parkeringspladsen på Tårnberg Parkhotel i Korsør. Her skal jeg møde Flemming Borvang fra Philips Projects og Niels Rasmussen fra firmaet Alliance, som er hyret af Projects til at hjælpe Flemming. Vi skal op at montere to kameraer i den østlige pylon.

Vel oppe på broen sætter vi straks kursen mod Østpylonen. En pylon består af en sænkekasse på havbunden, et fundament, to tårne (skafter, tror jeg de hedder), samt nogle tværstivere mellem de to skafter. Både skafter og tværstivere er hule. Vi skal ind i det nordlige skaft, for her er der elevator.

Hulrummet indeni pylon-skaftet er vel en 4,5-5m bredt

og 4m dybt og så ca. 250m højt! Når man træder ind, står man på en 2m bred hylde, som afsluttes af et højt gitter med en dør til elevatoren. Det skal blive spændende at se, hvordan en Storebælts-elevator ser ud, så vi trykker på knappen »Hertil«. Straks lyder en skrumpende lyd højt oppe fra »røret« og efter en rum tid viser kabinen sig sandelig også og parkerer nydeligt ud for vores etage, som i øvrigt er »3. sal«.

Det højeste man kan komme er til »6. sal«, så det vælger vi. Undervejs til toppen er der rigtig god tid til at studere de forskellige skilte. Bl.a. er sikkerhedsforskrift, som forklarer hvordan man i nødsfald skal »redde sig over til en af to stiger, som løber i hele skaktens længde, og derefter gå til nærmeste etage« ... Dog mangler det sidste punkt: God fornøjelse, hvis du ellers kan finde ud af, om nærmeste etage er op eller ned!

**Danmarks højeste terrasse**  
Efter godt 4 minutter standser vi og kan træde ud i hulrummet på den øverste tværbjælke. Vi skal videre op på toppen af tværbjælken, hvor Storebælt heldigvis har ofret en 1,5 m høj betonmur rundt om »terrassen«. For her stormer det! Da vi har sundet os

over turen herop og er kommet os over den helt overvældende udsigt, går vi straks i gang med arbejdet med at montere kameraerne.

De er monteret for enden af nogle kraftige jernbjælker, som kan skubbes ud gennem et hul i betonvæggen, så kameraet kan kigge ned over brobanen - ét til hver side. Kamerahuset er forsynet med visker og sprinkleranlæg, da der formodentlig kan danne sig et saltlag på glasset. Og der er jo meget besværligt at komme til at pudse glasset manuelt!

Så længe vi arbejder i læ af betonafskærmningen, er der faktisk ret behageligt, men hver gang vi er ud for de to huller til kameraerne, føler vi virkelig vindens styrke. Gad vide hvordan det blæser her, når vi har storm nede på jorden? Sikkerhedshjelmene lægger vi til side, men der er vel heller ikke så stor sandsynlighed for at få noget i hovedet - selv mågerne flyver ikke så højt. Jeg tager billeder fra Danmarks absolut højeste punkt, nemlig fra toppen af bærekablerne, hvor man kun lige har de enorme blitzlamper, der advarer flytrafikken, siddende på en mast en halv meter over hovedet (254m). Efter et par timer er de to kameraer monteret, og vi rykker ned i »røret« nedenunder.

## Hele Storebælt i kameraet

Her går vi i gang med at montere kablerne fra terrassen til kontrolenheden. På et tidspunkt ryger al strømmen, og vi skotter stjålet hen mod nødtrappen. En nedtur i absolut bælgravende mørke frister bestemt ikke! Efter et kvarters tid kommer lyset igen. Flemming prøver at sætte strøm på, og kort efter er der billede på skærmen! Vi kan zoomme ind og se hele Sprogø, og vi kan tilte ned og se hele brobanen under os. Det ser rigtig godt ud. Elevatoren er også i gang igen, så vi skynder os at blive færdige og køre ned, idet vi krydser fingre for, at der ikke bliver flere strømafbrydelser i dag. Efter den 4 minutter langeskrumpletur står vi atter i fuld sikkerhed på brodækket.

Flemming og jeg tager en tur over broen til Fynssiden, for at se hvor langt de er kommet med master og kabler der. Senere kører vi hurtigt og smertefrit tilbage til Korsør. Under turen kan vi se de mange færger, der troligt plasker af sted med deres last af biler. Hvor utroligt primitivt og hvilket enormt spild af tid og ressourcer. Hvorfor skulle der dog gå så mange år, før vi her i Danmark kunne få truffet den indlysende beslutning at bygge den faste forbindelse over Storebælt?

Preben Hejberg



En solrig majdag på terrassen - fotograferet fra toppen af det ene bærekabel og ned over pylonens tværbjælke. I baggrunden ses det andet bærekabel - bemærk tykkelsen i forhold til de to hvidklædte malere. Forrest - med armen på betonmuren - Flemming Borvang fra Philips Projects sammen med Niels Rasmussen fra Alliance.

# Til lykke CE!



Omsider blev anstrengelserne belønnet. Her præsenterer medarbejdere fra Philips Consumer Electronics afdelingens velfortjente ISO 9000-certifikat.

Den 20. marts fik Philips Consumer Electronics deres

længe ventede ISO certifikat fra Dansk Standard.

Tine Eriksen

## PAP's General- forsamling

Fredag d. 27 februar holdt personaleforeningen PAP sin generalforsamling. Mødet blev startet i god ro og orden, og første punkt på dagsordenen var valg af ordfører. Niels Pelle blev valgt uden protester. Kort fortalt blev regnskabet godkendt og formandens beretning blev også godkendt.

Nye bestyrelsesmedlemmer skulle vælges ind, og da kneb det en smule, men det lykkedes til sidst at få det fornødne antal nye medlemmer ind i bestyrelsen. Bestyrelsen så efter generalforsamlingen således ud.

Formand:

*Michael Cronström*

Kasserer:

*Karin Nielsen*

Bestyrelsesmedlemmer:

*Flemming Hansen*

*Lars B. Hansen*

*Lill Brandt*

Suppleant:

*Pia Frausing*

Efterfølgende har formanden dog forladt firmaet, så p.t. er der ikke nogen formand, men en kollektiv bestyrelse. Efter generalforsamlingen, gik vi over til den mere kreative del af arrangementet, nemlig ølsmagning.

Vi sad ved fire borde, og skulle nu dyste på vor viden om øl. Jeg personligt følte mig meget sikker med makkeren som Viggo Bremmer og Max Westh fra lys, men alt håb slukkedes dog da Viggo udbød »Nisseøl« og »NAB« om en øl der indeholdt ikke mindre end 11%. Anne-Lise Laumann, den pæne dame, glimrede også med sin viden, men blev dog tit underkendt af de mere erfarne øldrikkere.

Traktementet var også af meget fin kvalitet, med ølpølser og andre oste. Der var i hvert fald ingen der gik hverken sultne eller tørstige hjem fra denne generalforsamling. Alt i alt en meget vellykket generalforsamling, som det kan anbefales at flere medlemmer møder op til næste gang, da vi (bestyrelsen) hver gang ærgres os over at finde på underholdning til jer alle, og at så få deltager af angst for at blive valgt ind som bestyrelsesmedlem.

*Karin Nielsen*



Tirsdag den 5. maj kl. 8.15 kørte tre brandbiler med fuld udrykning op foran hovedindgangen på Prags Boulevard. Hurtigt rygtedes det, at det var køkkenet på 5. sal, der brændte. Efterhånden var røgdviklingen så stor, at 3. og 4. sal blev evakueret, men det varede heldigvis ikke længe før brandfolkene havde klåret ilden. Havde Høstad brændt morgenbollerne, eller havde Goldby hamstret benzin under strejken?? Der var mange forskellige forslag til, hvordan branden var opstået - sådan så køkkenet ud efter branden.



# Det kan være sjovt at blive gammel på Philips

Så har der for anden gang været en gruppe Philips-folk på seniorkursus i Sydfrankrig med eventuelle ægtefæller, denne gang i ugen 17. til 24. maj. Vi bringer her Ellen Mathiesens og Søren Mollerups indtryk fra en vellykket uge i middelhavsklimaet.

Jeg var så heldig at være en af dem, som blev inviteret en tur på seniorkursus til Sydfrankrig nær byen Montpellier. Vi kom derned med propelfly til sol og sommer, hvor vi skulle bo i PFA's boliger og lære lidt mere om vores tredje alder.

Der blev holdt kursus i tre dage om psykologiske aspekter, sociale ydelser, arv og testamente og udbetaling af PFA pension. Der var også en læge med, som hed Henning Kirk – han skulle lære os om sundhed i den tredje alder.

De andre dage var vi på nogle gode udflugtsture til Avignon, Pont du Gard og selve Montpellier. Blandt andet besøgte vi et vinslot, hvor vi skulle smage på slottets mange vine. Når vi var hjemme, sad vi omkring swimmingpoolen, spiste og hyggede os sammen. Og så var vi så heldige, at Keld Nielsen fra PFA kunne spille på trompet og harmonika, så der blev både spillet og sunget.

Jeg kan kun sige tak for en dejlig tur – meld jer til, hvis I får chancen!

*Ellen Mathiesen*

*Her er hele gruppen samlet – på nær Erling Vagnholm, der står uden for synsvidde med øjet til kameraet. Billedet illustrerer samtidig, hvordan det franske forår er af en anden kaliber end det danske.*

Det er helt uroligt at være ansat i et firma der tænker på ens alderdom, samtidig er det lidt deprimerende at tænke på, at man nærmer sig pensionsalderen. Kurset foregik i PFA's boliger i »Le Soleil des Garriques« – nogle dejlige huse med en skøn svømme-pøl og rolige omgivelser.

Efter en behagelig tur med Cimber Air blev vi hentet i den lokale lufthavn af Preben og bus. Det viste sig, at han var manden, der kunne klare det hele, og han var en af årsagerne til den store succes. Han var guide, hoteldirektør og gartner, og organiserede når det kneb.

Søndag startede undervisningen, i første omgang om



*En hyggelig frokost i det fri i Montpellier.*

psykologiske aspekter ved Tina Olsen. Hun talte meget om, hvor vigtigt det er at forberede sit otium i meget god tid, og gav eksempler på, hvordan andre tacklede deres pensionisttid: nogen var »gået i chok« og havde svært ved at beskæftige sig, mens andre var særdeles aktive og næsten havde startet et helt nyt liv.

Næste dag var så en udflugtsdag med Preben som

guide. Turen gik til Carcas-sonne med den gamle by La Cité, og derfra til vinslottet Violet hvor vi lærte en hel del om vinproduktion – et meget dejligt slot, hvor vi indtog en rigtig fransk frokost med tilhørende vinsmagning.

Efter nok en arbejdsdag og en dag, hvor vi oplevede Montpellier på egen hånd blev det igen alvorens time torsdag, hvor Henning Kirk



fortalte om sundhed i den 3. alder, om alder og om aldring. Han sagde, at alder bruges som en dårlig undskyldning for mange ting, der kan imødegås ved at være aktiv med legeme og hjerne og leve som man føler det er bedst. Sundhedsspiller af forskellig art fandt han var virkningssløse - men sikkert en god forretning. Han var en dygtig læge, som ved noget om sit stof.

Om fredagen var vi bl.a. ude at se Pont du Gard, et fantastisk bygningsværk. Det er en romersk akvædukt i tre etager, der er ca. 2000 år gammel, og den ene etage er fortsat i brug som vandforsyning for Nîmes. Fantastisk.

Det var et rigtig godt kursus med hyggelige kolleger og ikke mindst gode undervisere. Et af de første spørgsmål, der blev stillet, var »Hvad er Philips' seniorpolitik?« Svaret lød, at det står i Medarbejderhåndbogen - det gør det også, men jeg tror ikke lederne er helt forberedt på afsnit 1.8.1.

Tak til Philips og PFA!

Søren Møllerup



Også »hjemme« var der mulighed for at hygge sig - her nyder gruppen et decideret fransk måltid med bl.a. skinke, melon og flûte ved swimmingpoolen.



Søndag den 24. maj gik det atter hjemad fra Montpellier i et propelfly fra Cimber Air.

# På vej mod en miljøcertificering i Philips

Lad det være skrevet med det samme - det er relevant for Philips i Danmark. I første omgang - og det er nu - er det relevant for Philips Lys, der har udvikling og produktion, men det vil senere komme også til salgsselskaberne som er ansvarlige for import, salg og bortskaffelse af produkter i Danmark.

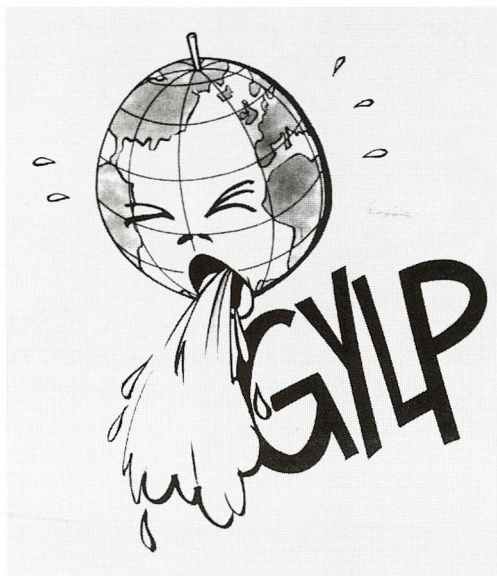
I Philips Lys arbejdes der i øjeblikket på at opnå en miljøcertificering efter ISO 14001. I erkendelse af, at vores omverden fokuserer mere og mere på miljøkonsekvenser, er det blevet en nødvendighed for flere organisationer at få en viden og et overblik over virksomhedens miljødata, og til dette benyttes miljøledelsessystemet ISO 14000 som værktøj.

De fleste produktdivisioner i Philips har allerede stiftet bekendtskab med ISO 9000, som vedrører kvalitetsstyring. Den væsentligste forskel på ISO 9000 og miljøledelseskonceptet ISO 14000 er, at indenfor miljø skal organisationen forpligte sig til løbende forbedring og forebyggelse af forurening, samt at miljøpolitikken skal være tilgængelig for offentligheden.

Der er nu gennemført flere aktiviteter i forbindelse med miljøprojektet i Philips Lys. Der er foretaget en miljøkortlægning (massestrømsanalyse) i udvikling, indkøb og monteringsafdelingerne, som er beliggende i Brøndby. Alle leverandørerne er blevet forespurgt vedrørende deres miljøforhold og er på grundlag af deres besvarelse (over

90% svarede) blevet grupperet, så udviklingsafdelingen kan tage aktion når der skal udvikles eller re-designes efter de retningslinier som koncernen har sat for Eco-Design. I øjeblikket arbejdes der på at få miljøpolitikken på plads. Det er ikke alene koncernens overordnede politik der skal med, det er også et krav, at der fastlægges politikker og deraf afledte miljømål, som er specifikke (kan påvirkes af) for Philips Lys aktiviteter i Danmark.

Rent praktisk er det planen, at dokumentationen til det kommende miljøledelsessystem ISO 14001 skal skrives



*Fremtiden kommer af sig selv - fremskridtet ikke!*

ves sammen med det det nuværende certificerede kvalitetsstyringssystem ISO 9001. Det er vigtigt at de dokumenterede procedurer for begge de certificerede systemer forefindes samlet og rimeligt overskueligt som en enhed, der kaldes LQE (L=Lighting, Q=Quality, E=Environment).

Der er et stykke arbejde, der skal udføres endnu før Philips Lys er klar til ISO 14001 certificering, men det er målet at certifikatet skal være i hus i indværende år.

*Anne-Lise Dyhl*

## Philips' miljøpolitik bygger på disse fire grundprincipper, som udtrykker koncernens miljøværdier:

- Bæredygtig udvikling
- Forebyggelse er bedre end helbredelse
- Det er den totale effekt på miljøet, der gælder
- Åben dialog med myndigheder

Disse grundprincipper bliver i Philips' miljøpolitik udtrykt og præciseret gennem yderligere otte erklæringer:

1. Philips er forpligtet til at tage hensyn til miljøet i alle Philips aktiviteter. Alle dele af organisationen vil indarbejde dette i deres ledelse og i aktiviteter.
2. Philips tilskynder, at der ses på hele den total miljøbelastning, når der skal introduceres nye processer, produkter eller emballager.
3. Philips erkender betydningen af et vedvarende engagement og inddragelse af ledelse og alle medarbejdere på miljøområdet.
4. Philips vil tilstræbe en handlemanér i industrielle og kommercielle aktiviteter på en måde, så kvaliteten af miljøet nu og i fremtiden vedligeholdes.
5. Philips er forpligtet til at indordne sig efter al gældende miljølovgivning og regulativer samt lægge vægt på nødvendigheden af en international harmonisering af miljøregulering.
6. Philips vil samarbejde med miljømyndigheder, styrelser, industrier og forbrugerorganisationer og vil tage initiativ, hvor det er nødvendigt, for at fremme forbedringer i forbindelse med love og regulativer.
7. Philips støtter tredjepartsindsamling og kvalificeret genbrug af produkter efter endt brug. I relation hertil vil Philips støtte med den nødvendige information vedrørende produkterne.
8. Philips vil tilstræbe at informere kunderne på en sådan måde, at kunden vil blive istand til at tage de miljømæssige konsekvenser i betragtning inden der træffes et valg om at købe forudsat, at der er blevet udarbejdet en vurdering af produktets totale påvirkning på miljøet



*Philips Danmark har en virkelig kapacitet på området i kvalitets- og*

*miljøkoordinator Anne-Lise Dyhl. Hun har netop gennemført en uddannelse som Master of Science in Environmental Management - på dansk teknisk miljøledelse. Det er en 2-årig overbygning på ingeniøruddannelsen, som også kræver at man har praktisk erfaring. I slutningen af 1997 tog hun desuden en anerkendt eksamen som miljørevisor (auditor) - denne er mere målrettet mod certificerede miljøledelsessystemer.*



# Philips Lys inviterede 100 kunder til Lyon

I april og maj - mens strejken i Danmark var på sit højeste - lykkedes det Philips Lys at gennemføre 4 vellykkede arrangementer for 100 kernekunder, der arbejder med udendørs belysning, i Lyon i Frankrig. Seminaret drejede sig om byforskønnelse med lys.

## Byen

Når man i fagkredse taler om udendørs belysning af bygninger, drejes samtalen meget hurtigt hen på Lyon. Det er den by i Europa og måske i hele verden, der mest systematisk - og med bystyrets aktive detagelse - anvender belysning til at gøre byens udendørs rum tiltrækkende. Ikke bare antallet af belyste bygninger, men også den dristighed hvormed de er belyst, gør byen til et meget attraktivt mål for belysningsbranchens fagfolk.

## Det udendørs lyslaboratorium

Samtidig er det sådan, at det største eksisterende udendørs belysningslaboratorium tilhører Philips og er placeret lige udenfor Lyon. Laboratoriet kaldes OLAC (Outdoor Lighting Application Center). Det indeholder tre hovedfaciliteter, en hovedlandevej, en vej i et boligområde og et torv omgivet af attraktive bygninger. Centralt placeret i anlægget er en observatoriebygning hvorfra tilskuerne kan se belysningen blive demonstreret i alle former og afskyninger.

Landevejen består af en 250m lang og 10m bred strækning med et antal master, der kan køre på skinner. På disse master sidder der „trommer“, hver med 10 armaturer. Trommerne kan køres op og ned ad masten, og et armatur af gangen kan skydes frem på en arm ud over vejbanen. På denne måde kan man hurtigt vise og sammenligne et meget stort antal vejbelystningsanlæg.

Boligvejen er foruden sine kulissehuse forsynet med et antal brønde, hvorfra man kan køre forskellige parklygtearmaturer op og således studere deres kvaliteter. På pladsen, der er omgivet af bygninger og et „rådhus“, kan man ved

hjælp af tusinder af installerede og skjulte projektører få lejlighed til at se, hvor forskelligt bygningen tager sig ud når man ændrer på belysningen.

## Kurset

For os i Lys var det et længe næret ønske at vise vore kunder disse enestående faciliteter, og efter lang og grundig forberedelse afholdt vi seminaret fire gange for i alt ca. 100 vigtige kunder. Vi besøgte Lyon både i dagslys og i kunstig belysning med en dansktalende guide som vor stifter. OLAC blev demonstreret med vore specielle danske armaturer, Københavner armaturet og Grand Ville lygten sat i centrum og sammenlignet med andre belysninger. Det blev en meget overbevisende og succesfuld demonstration.

I dagtimerne afholdt vi et meget koncentreret og indholdsrigt seminar for vore gæster. Der blev informeret om nye lyskilder så som Mastercolour metal-halogen lyskilderne med stærkt forbedrede farvegengivende



En gruppe trætte, men glade deltagere, der lige har gennemført kurset.

egenskaber. Vort hovedbudskab var her, at teknologien nu muliggør belysning af pladser og veje med lyskilder med langt bedre farvegengivende egenskaber og med næsten samme driftsøkonomi.

Herudover præsenterede vi vore nye spændende belysningsarmaturer, hvor vi har samarbejdet både med designere, Københavns Stadsarkitekt og Vejdirektoratet. Også vort EDB program til beregning af udendørs belysnings-

anlæg blev præsenteret, ligesom anvendelse af fiberoptik og elektronisk regulering af udendørsbelysningen blev demonstreret.

Vi havde sørget for, at så mange af vore kolleger som muligt optrådte på de »skrå brædder«, både for selv at få mere erfaring og for at blive kendte ansigter blandt vore kunder. I et par indlæg, der krævede speciel viden, benyttede vi dog velvillige kolleger fra Lighting i henholdsvis Frankrig og Eindhoven. Herudover havde vi inviteret nysansatte kolleger, som således fik en flyvende start med hensyn til viden om udendørs belysning.

## Reaktionerne

Selv om programmet var hårdt og tiden var knap, blev der den sidste aften tid til at besøge et vinmuseum i Beaujolais distriktet og smage på de ædle dråber, og vi sluttede seminaret af med en festmiddag og overrækkelse af diplomer til deltagerne.

Både under og efter kurset har vi fået mange positive reaktioner fra de meget kompetente deltagere. Vi havde lagt et meget stort arbejde i planlægningen, men ser man på resultatet og de positive reaktioner, har det rigeligt været anstrengelserne værd.

Vi fik endnu en gang lejlighed til at understrege, at vi i Philips er eksperter i og sælger lys i dets helhed og ikke blot i de enkeltkomponenter, det består af.



Var så god at tage plads og lad os så se på vejbelystningen. Hvad kan vi se og specielt - hvad kan vi ikke se, der ligger på vejbanen.

Arne Thorsted

# Mine 43 år i Philips

**Fuldmægtig John Langhoff, Philips Telekommunikation, gik på pension i sidste måned efter en alsidig karriere i Philips. Han øser her af sine oplevelser gennem et langt arbejdsliv.**

Min tid i Philips startede en dejlig sommermorgen, tirsdag den 2. juni 1955 - og hvorfor ikke mandag den 1.? Grunden var, at vor personalechef Jørgen Holm ved vor ansættelsessamtale sagde »De skal ikke starte i et nyt firma på en mandag!«, så jeg kom frejdt ind på Industrigården tirsdag for at starte på lager-kørselskontoret, som lå i stuen syd. Hver morgen skulle alle vore vare- og lastvogne læsses, så der var et leben, hvor chaufførerne og deres medhjælpere havde travlt. Mit første job var at skrive kørelister, og resten af dagen gik med forsendelsespapirer og andet forefaldende.

I 1956 oprettede man en personalebutik, der skulle ledes af Sigurd Schou - han var udlært isenkræmmer. Butikken lå ved porten nærmest Prags Boulevard. Når man handlede, gik man først på personalekontoret og udfyldte en rekvisition. Den hentede Schou, udskrev en faktura og gik rundt på lagrene og pakkede varerne ind, og så kunne man senere afhente de bestilte varer. Den gode Schou skulle jo også have ferie og kunne blive syg, så jeg blev afløser for ham

Jeg fik i 1959 tilbudt et job i fakturaafdelingen, hvad der betød en times kortere arbejdstid. På lageret mødte vi fra kl. 8 til 17, hvor man i administrationen arbejdede fra 8.30 til 16.30 - der var forskel på folk dengang. I starten af 60'erne blev Philips delt op i mindre selskaber, og jeg kom til fakturaafdelingen i det daværende Philips Lampe. I den tid fik man kun en ny blyant, hvis man kunne fremvise stumpen af den gamle. Og den var lille, for man havde jo haft den i blyantsforlænger først!

Nogle år efter gik vi over til et Friden fakturerings-system med varekort og kundekort, der var hullede i den ene side. Sammen med fakturaerne blev der hullet en papirstrimmel, som hver aften blev konverteret til hulkort i firmaets hullestue. Næste



*John havde 25-års jubilæum i 1980 og hyldes her med sin kone Lis. Det var en enormt festlig dag med mange gratulanter, hvor kollegerne havde ladet sig inspirere af hans bibeskæftigelse i Hjemmeværnet.*

morgen havde man så firmaets fakturering på hulkort. De skulle gennemgås og rettes for eventuelle fejl, og det blev mit job at gå til hullestuen, hvor jeg inden længe lærte jeg at rette fejlene selv.

På den måde fik jeg et kendskab til den spæde start på EDB, og da Philips startede et EDB servicecenter i 1970 fik jeg jobbet som hullestueleder (hvem ville ikke gerne være ene »hane« blandt 18 hullepiger). Jeg registrerede opgaver og fordelte dem til hulle damerne. Det var trods alt et hyggeligt job, men on-line lå og lurede i horisonten som trussel mod hullestuen.

I mellemtiden var personalebutikken flyttet til Jenagade, hvor omsætningen steg og staben skulle udvides. Jeg fik et job i butikken, hvor jeg fik ti slidsomme, men dejlige år med masser af kolleger og deres slægtninge, som kom for at handle eller bare snuse efter gode tilbud. At flytte fra Industrigården til fabrikken var som at starte i et helt nyt firma, for i Jenagade var der en helt anden ånd, der var mere dus end Des.

Efterhånden begyndte indskrænkningerne og usikkerheden prægede nogle af os »gamle«, så i 1984 søgte og fik jeg et job i Tele. Tele bestod dengang af mange inge-

niører og spændte vidt med reservedele til centraler, radarudstyr og forsvarssystemer samt komplette centraler. Her var jeg en total novice og kom til at stå for salgskontor og logistik plus et beskedent sortiment af kabler. Salget af telefoncentraler eksploderede i 1985, og der skulle bestilles, rykkes og udskrives samt skaffes reservedele i eksprestempo. I dag er Tele en helt anden og stor forretning med mange gode og dygtige kolleger.

Til den professionelle karriere hørte selvfølgelig det sociale samvær gennem årene og diverse frivillige jobs i bl.a. vores opførte hjemmeværns-

kompani. Jeg har heller ikke fået omtalt provinsafdelingerne, S-lagrene, centrallageret og de forskellige typer kolleger jeg har mødt. Men det ville blive noget af en roman, så jeg vil her slutte med en tak til mine kolleger i Tele for 14 dejlige og oplevelsesrige år, som gav mig megen lærdom og arbejdsglæde.

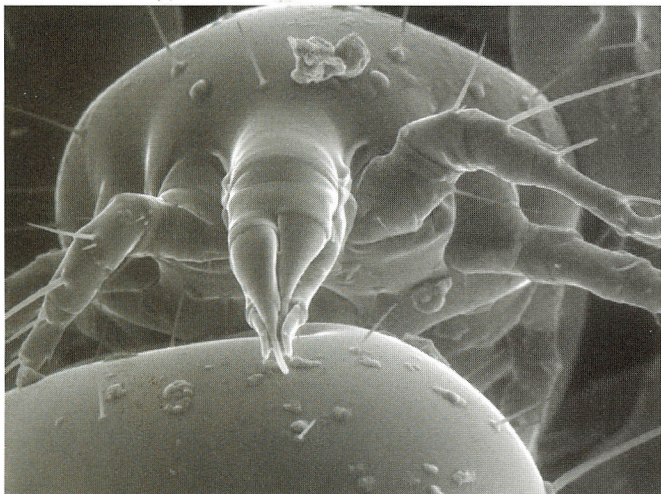
Til sidst en stor tak for en pragtfuld afslutningsdag, hvor I alle var med til at gøre det let for at sige farvel. Jeg ønsker Philips og alle medarbejdere alt godt for jeres nye tid i det nye domicil i Sydhavnen.

*John Langhoff*



*Som formand for - og sidste tilbageværende medlem af -skydeafdelingen under Idrætsforeningen, blev John uundgåeligt sat til at skyde til måls ved sin afskedsreception 29. maj. Lige bag pistolen hans sidste chef i Philips, Finn H. Nielsen fra Tele.*

# Nye elektronmikroskop kan filme levende dyr



Smil - du er på! En levende mide fotografert gennem det nye Philips-mikroskop.

I dagene 25.-28. maj afholdt Analysegruppen i Elektronik Systemer åbent hus med tilhørende workshop i Dansk Teknologisk Instituts lokaler i Tåstrup. Vi demonstrerede her et nyt scanningsmikroskop af typen ESEM.

Scanningsmikroskoper, som giver et livagtigt og perspektivisk billede af den studerede genstand, har hidtil krævet at den genstand, man

ville se, befandt sig i et lufttomt rum. For at lave mikroskopbilledet af dyr har man således måttet ty til at udtørre dem og derefter belægge dem med guld. Men det problem har Philips nu løst, så man kan nøjes med at sænke trykket i mikroskopet uden at pumpe al luften ud.

Derved kan selv de mindste dyr nu studeres i levende tilstand, og Philips har lavet

en 20 minutter lang video af en myre, som detaljeret viser dens bevægelser. Zoologisk Institut og Museum var meget interesseret i udstyret, og Force Institutet skal i næste måned have leveret et lignende system til en værdi af omkring 5 millioner kroner.

Torben Jensen



Ikke mindst blandt zoologer er der stor interesse for de nye mikroskoper, som gør det muligt at lave levende billeder i høj kvalitet af selv de mindste dyr. Her studerer gæster fra Zoologisk Institut og Museum de til lejligheden medbragte insekter i stor forstørrelse.

## Det skrev vi for -

Redigeret af Lena Tolstrup

### - 50 år siden

Med de mange PiliShave gl. Model Type 7736, som er ude blandt folk, har det længe været vort store Ønske at faa etableret en hurtigere Service, og ved Fremkomsten af den ny Model 7733 har vi oprettet tre PiliShave Servicestationer. Har en Køber først vænnet sig til elektrisk Barbering, saa er det ham en Pine, hvis han af en eller anden Grund maa afse sin Maskine, selvom det blot er nogle faa Dage, saa det er derfor Tanken efterhaanden at faa oprettet en PiliShave Service Organisation, saa alle Brugere kan faa deres Maskiner repareret paa kortest mulige Tid - helst jo fra om Morgen til om Aftenen.

### - 40 år siden

Vi befinder os i en undervisningstime på Philips arbejdstekniske skole. På timeplanen står „Færdselslære“ v/overbetjent Johs. Nielsen. Dagens emne er de nye placeringsregler i trafikken. Disse regler kendte Philips chauffører endnu før de var offentliggjort, og i tiden indtil reglerne blev håndhævet med bøder, terpede overbetjenten stoffet med sine elever. Nu ved enhver af Philips-chaufførerne, hvordan han skal placere sig i gadekryds og rundkørsler.

### - 25 år siden

Oplysninger om lagerbevægelser er hidtil blevet leveret til Philips centrale datacenter og Industriegården pr. fod-ordonnans og på ordre- og indkøbssedler. På dette felt sker der nu en skelsættende ændring, idet dataindsamlingen sker pr. telefonlinie og ved hjælp af datatransmissionsudstyr.

### - 10 år siden

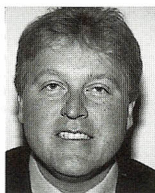
Philips skal ændre sig fra at være en elefant til en tiger, hvis koncernen fortsat skal være konkurrencedygtig. Det har vores uddannelsesafdeling taget meget bogstaveligt og alvorligt, og har udviklet et lederkursus, som hurtigt er blevet omdøbt til tigerkurset.

# Nye ansigter i Philips

Vi byder velkommen til disse 21 nye medarbejdere, som er tiltrådt i perioden  
16. marts til 1. juni 1998:



**Vivian Caspersen**  
er 1. april startet som  
Sales Manager  
i Origin



**Ole Mølgaard Hansen**  
er 1. juni startet som  
nordisk distributionschef  
i Lighting Back Office



**Nicolas Chr. Lønskov  
Llambias**  
er 1. juni startet som  
driftskonsulent  
i Origin



**Charlotte Donkild**  
er 1. juni startet som  
salgssekretær  
i Consumer  
Communications



**Jolanta Hegner**  
er 1. maj startet som  
EDI-konsulent  
i Origin



**Jens Møller**  
er 1. april startet som  
Account Manager  
i Elektronik Systemer



**Inger Erhardtzen**  
er 1. april startet som  
salgsingeniør  
i Lys



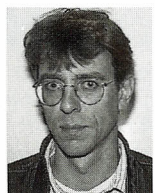
**Christian Hornstrup**  
er 1. april startet som  
Service Manager Nordic  
i Elektronik Systemer



**Brian Karoli Nielsen**  
er 1. maj startet som  
servicetekniker  
i Medico



**Kenneth Fagerland**  
er 1. juni startet som  
servicetekniker  
i Philips Projects



**Gorm Christian  
Jørgensen**  
er 11. maj startet som  
servicetekniker  
i Philips Projects



**Morten Vinding  
Nielsen**  
er 23. marts startet som  
servicetekniker  
i Elektronik Systemer



**Karina Foss**  
er 1. juni startet som  
systemkonsulent  
i Origin



**Kennet Herløv  
Jørgensen**  
er 1. juni startet som  
systemkonsulent  
i Origin



**Jens Anker Petersen**  
er 1. april startet som  
systemkonsulent  
i Origin



**Lean Gyllenborg**  
er 1. april startet som  
EDI-konsulent  
i Origin



**Stefan Kercza**  
er 1. april startet som  
salgsdirektør  
i Consumer  
Communications



**Jesper Scott**  
er 1. maj startet som  
systemkonsulent  
i Origin/Århus



**Bent Hannibalsen**  
er 1. juni startet som  
systemkonsulent  
i Origin



**Peter Larsen**  
er 1. maj startet som  
systemkonsulent  
i Origin/Århus



**Ejler M. Thomsen**  
er 1. maj startet som  
systemkonsulent  
i Origin/Århus