

KANDIDATERNE TIL VALGET DEN 1. OKTOBER

Der er opstillet 10 bestyrelseskandidater og 4, der søger valg som suppleanter

Tirsdag den 1. oktober skal medarbejderne i Philips Industri og Handels A/S vælge to bestyrelsesmedlemmer og to suppleanter til selskabets bestyrelse. Opstillingen af kandidater sluttede den 10. september, og dagen efter havde 11 medarbejdere over for valgudvalget erklæret sig villige til at modtage valg som bestyrelsesmedlemmer og fire til at lade sig vælge som suppleanter. En af dem, der var opstillet til valget som bestyrelsesmedlem, trak sig imidlertid senere tilbage, og herefter er der følgende kandidater:

Kandidater til valget som bestyrelsesmedlemmer:

Overassistent Willy Elkjær

Philips Lampe A/S, planning-afdelingen

Sekretær Edith Faurholt

Philips Industri og Handels A/S, org. og forv. afd.

Smed John Jensen

Philips Radio A/S, afdeling PTA

Afdelingschef Erik Kalf

Philips Elektronik-Systemer A/S, Medico

Fællestillidsmand Sv. Loft

Philips Radio A/S, afdeling ejendom

Sekretær Birte Othmar

Philips Radio A/S, afdeling fabriksledelse

Afdelingschef A. Pedini

Philips Industri og Handels A/S, administrationen

Overassistent Henning Petersen

Philips Radio A/S, lønningsbogholderiet

Teknisk tegner Vagn Ravnholdt

Philips Lampe A/S, tegnestuen

Reklamechef Jørgen Simonsen

Philips Radio A/S, reklameafdelingen

Kandidater til valget som suppleanter er:

Værkstedschef Peter Afzelius

Philips Service A/S, Herlev

Montrice Eva Jensen

Philips Radio A/S, afdeling MK I

Teknisk assistent Leif Tage Jensen

Philips Elektronik-Systemer A/S, Medico

Montrice Vanda Jensen

Philips Radio A/S, afdeling MK II

REGLERNE FOR VALG AF BESTYRELSESMEDELMER OG SUPPLEANTER

Alle medarbejdere, der på valgdagen den 1. oktober er ansat i Philips Industri og Handels A/S, og som også var det ved valgets udskrivelse den 22. august, har stemmeret. De vil få udleveret et personligt valgkort ca. torsdag den 26. september. Såfremt det ikke er modtaget, vil det kunne rekvireres hos den lokale valgkomité. Valglisten er fremlagt på personalekontorerne på Industrigården og i Jenagade samt hos de lokale valgkomiteer.

Valgkortet skal medbringes ved valget, som indledes tirsdag den 1. oktober ved arbejds-

tids begyndelse og slutter kl. 14.30.

Der udleveres to stemmesedler – én til valg af bestyrelsesmedlemmer og én til valg af suppleanter. Og der må kun sættes ét kryds på hver stemmeseddel.

Afstemningsstederne findes på Industrigården, i Jenagade, armaturfabrikken i Tårnby, Centrallageret, Miniwatt A/S, Philips Service A/S, Herlev, samt i Odense- og Århus-afdelingerne.

På Service-Centrene i Esbjerg, Haderslev, Ringsted, Sakskøbing og Ålborg bliver der arrangeret en speciel afstemning, ligesom

eksterne medarbejdere, der ikke normalt kommer på virksomheden, vil få særlig instruktion.

Brevafstemning fra 23. til 30. september

For de medarbejdere, der på grund af kunde-besøg, bortrejse eller lignende ikke er til stede i deres afdeling på valgdagen, bliver der lejlighed til at stemme pr. brev. Det sker i perioden fra mandag den 23. september indtil mandag den 30. september kl. 16.30. Stemmesedler udleveres mod legitimation el- (fortsættes på bagsiden)

PÅ VEDHÆFTEDE BLADE PRÆSENTERES KANDIDATERNE

REGLERNE...

(fortsat fra forsiden)

ler aflevering af valgkortet og nedlægges i stemmeurnerne på de lokale afstemningssteder. Disse er:

Jenagade: Personalekontoret og fru A. Nellemann.

Industrigården: Personalekontoret.

Centrallageret: Fru Ketty Holm.

Tårnby: Knud H. Johansen.

Herlev: Eiler Nissen.

Miniwatt: Thorbjørn Bigand.

Århus: Bent Brodersen.

Odense: C. Brohuus.

Resultatet offentliggøres hurtigst muligt

Optællingen af stemmer sker på hvert enkelt afstemningssted, og resultaterne meddeles umiddelbart efter optællingen til valgudvalget, som også forestår den efterfølgende fintælling.

De to kandidater, der har fået flest stemmer på hver af de to lister, er valgt som henholdsvis bestyrelsesmedlemmer og suppleanter. I tilfælde af stemmelighed mellem to eller flere kandidater træffes afgørelsen ved lodtrækning. Den suppleant, der er valgt med de fleste stemmer, er suppleant for det bestyrelsesmedlem, der er valgt med de fleste stemmer.

Resultatet meddeles af valgudvalget til selskabets bestyrelse og offentliggøres hurtigst muligt ved udsendelse af meddelelse til samtlige medarbejdere.

De nye bestyrelsesmedlemmer straks i funktion

De nyvalgte bestyrelsesmedlemmer kommer hurtigt i funktion. Efter reglerne indtræder de først i bestyrelsen en måned efter valget. Men bestyrelsen har besluttet, at de allerede skal have lejlighed til som observatører at deltage i det møde, der er berammet til fredag den 4. oktober.

PHILISKOPET

UDGIVET AF
PHILIPS INDUSTRI OG HANDELS A/S
Prags Boulevard 80, 2300 København S

Redigeret af:
Niels Jørgensen (ansvarh.)
og Henning Bjerno

Lay-out:
Steen Poulsen
Bladudvalg:

Conrad W. Brinckmann, John Jensen,
Anne Margr. Jeppesen, H. Krebs, P. Laudrup,
Sv. Loft, V. K. Nyberg, Vilhelm Nygaard,
Swenn Poulsen og Knud Leth Rasmussen.



WILLY ELKJÆR

Overassistent

Philips Lampe A/S, planning-afdelingen

Opstillet til valget som BESTYRELSESMEDELEM

Willy Elkjær udtaler :

Jeg er 41 år, har lige så mange år på bagen som Philips, da jeg så dagens lys den 1. januar 1933, hvilket er samme dag og år, Philips startede selvstændig virksomhed i Krystalgade 15.

Den 4. marts 1955 blev jeg ansat i Philips.

Endvidere kan oplyses, at jeg ikke er medlem af nogen faglig organisation, ej heller medlem af noget politisk parti.

Medarbejderrepræsentationen i bestyrelsen for Philips Industri og Handels A/S tror jeg vil blive af stor betydning i årene, der kommer, men jeg tror dog ikke, man skal regne med, at de helt store mirakler vil ske i starten, alt skal jo have sin begyndelse.

Som kandidat og foreslået valgt som medlem af bestyrelsen vil jeg allerede nu se i øjnene, at den situation kan opstå, at man ikke kun kan se det eventuelle problem ud fra medarbejdernes synsvinkel, men rent faktisk kan tvinges til, ud fra samvittighedsmæssige grunde, at se hele sagen ud fra et helhedssynspunkt.

På mødet den 17. ds. forsøgte jeg at være åben og oprigtig og vil som medarbejderrepræsentant være mig mit ansvar bevidst og handle efter bedste evne og overbevisning.

Stem på: Willy Elkjær
som **BESTYRELSESMEDLEM**

Alice Andersen, Ruth Christensen og Aase Laursen, Philips Lampe A/S, udtaler:

Vi skal stadig være med til at skabe TRYGHED og et godt og måske endnu bedre arbejdsmiljø på vor fælles arbejdsplads.

Den medindflydelse, som vi nu får gennem indvælgelse af vor medarbejderrepræsentant WILLY ELKJÆR, må og skal være med til at skabe nyt initiativ og megen ny virkelyst i et firma som vort, der stadig er i udvikling og forhåbentlig fortsat gunstig videreudvikling.

Vi tror på ELKJÆR, og at han har lysten til at præstere noget og viljen til at kunne tage en bestemmelse ud fra medarbejdersynspunkt og fælles anliggender, selv om det at være medbestemmende kan føre til komplicerede situationer, hvis opfattelserne er delte, og det er jo en nødvendig menneskelig forudsætning i et demokratisk samfund.

Det må heller ikke glemmes, at ELKJÆR som formand for bestyrelsen af PPR fra den 8. februar 1963 og nogle år fremover virkelig kunne fremvise resultater, set ud fra medlemmernes synspunkt, i spørgsmålet om fælles økonomiske interesser.

WILLY ELKJÆR forstår også virkeligheden af, at alle ansatte i Philips føler fællesskab for deres arbejdsplads, derfor anbefaler vi ham som vor kandidat.



EDITH FAURHOLT

Sekretær,
Philips Industri og Handels A/S, org. og forv. afdeling

Opstillet til valget som BESTYRELSESMEDLEM

Edith Faurholt udtaler:

Kære allesammen,

tak for i tirsdags - det var et hyggeligt møde - til dem, der ikke hørte på, gentager jeg lidt af det, jeg slog på:

Vi synes alle, at det hæderligste udfald af valget giver een repræsentant til Produktionsafdelingerne og 1 stk. til os vidtspredte funktionærer. Produktionsafdelingerne har lært nødvendigheden af at snakke sammen om sagerne og blive enige om en holdning. De er allerede velforsørgede.

Det er et udpræget ønske hos mange, at man finder en repræsentant nedenfor afdelingschefernes kreds - de har indflydelsen allerede + vor tilladelse til at bruge den godt, men ingen blev spurgt på forhånd, da PAP og PPR i bedste juntastil præsenterede deres par chefer - 950 andre var fundet uværdige på forhånd.

Det er i dagens Danmark naturligt at tage pigerne med på råd, når familiens sager debatteres - man ville også gerne have en kvinde repræsenteret - 46% af Philips medarbejdere er jo piger - og jeg imødekommer altså to store ønsker ved at have sagt ja til at tage ansvaret på mig.

Jeg ønsker for os alle, at valget bliver mere end en demonstration af, hvilken chef der nu er mest populær - at vi selv - uden påduttet formynderskab - tør tage ansvaret op og være med til at prioritere opgaverne - så bruger jeg gerne hjerte og hoved til gavn for hele familiens trivsel.

Stem på: Edith Faurholt
som **BESTYRELSESMEDELM**

Karen C. Jeppesen og Ane-Mari Larsen udtaler :

Undertegnede opstillede Edith Faurholt som kandidat til posten som medarbejderrepræsentant i bestyrelsen af følgende grunde :

Hun har et godt hoved og besidder evnen til at tænke selvstændigt.

Hun skiller det uvæsentlige fra det væsentlige og kan formulere sine tanker og udtrykke sig både i skrift og tale. Hun sætter sig ind i en sag, før hun udtaler sig, og har mod og (mands)hjerte til at lukke munden op på det rigtige tidspunkt og for det rette forum. Hun vil arbejde for alle medarbejdere og aldrig på noget tidspunkt falde for fristelsen til at pleje særinteresser.

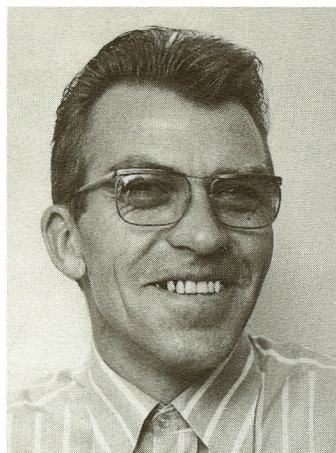
Prøvevalget viste, at der er mange, som har fået øjnene op for Edith Faurholt, og vi håber, at endnu flere vil stemme på hende den 1. oktober.

Grete Visby udtaler :

En medarbejdervalgt repræsentant i selskabets bestyrelse må opfylde følgende krav :

Han - eller hun - må være et lyst hoved, kunne formulere sig, have evnen og viljen til at anskue problemer fra alle sider, være i besiddelse af sund fornuft og være i stand til på denne vigtige post at varetage samtlige medarbejdergrupperes interesser på bedste måde, samt - ikke mindst - nyde kollegers tillid.

Disse krav opfylder frk. Faurholt i rigt mål, og jeg anbefaler alle, der kan tilslutte sig ovenstående, at give frk. Edith Faurholt deres stemme ved valget den 1. oktober 1974.



JOHN JENSEN

Smed
Philips Radio A/S, afdeling PTA

Tillidsmand, medlem af samarbejdsudvalget i
Philips Radio A/S, formand for Smedenens Klub i Jenagade,
"Klub 57"

Opstillet til valget som BESTYRELSESMEDLEM

John Jensen udtaler :

Selv om jeg i øjeblikket må holde pause på grund af et kort hospitalsophold, vil jeg gerne have nogle få linier med i denne præsentation.

Mine synspunkter har jeg fremført på to møder med mine arbejdskammerater, og min indsats i samarbejdsudvalget fortæller vel nok lidt om mine ideer. Men når det gælder selve arbejdet i selskabets bestyrelse vil jeg nok sige, at det mest er beskæftigelsen på langt sigt, jeg vil følge. Det er jo den, vor fremtid afhænger af.

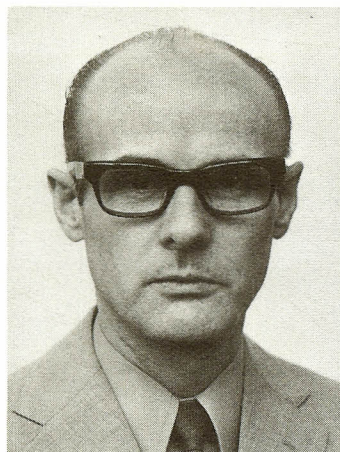
Hvor stor indflydelse vi kan få nu, er det vel umuligt at spå om, men så langt det er muligt for mig, vil jeg lade synspunkterne fra produktionsafdelingerne blive kendt i selskabets bestyrelse.

Stem på: John Jensen
som **BESTYRELSESMEDELM**

Bestyrelsen for Smedenes Klub "Klub 57" og bestyrelsesmedlemmerne Vanda Jensen, Gerda Frederiksen, Gerda Frandsen, Doris Ramløse, Eva Malling Kristensen, Anne Margrethe Jeppesen, Else Hansen og Klara Aahøj fra Kvindernes Klub udtaler:

John Jensen har været tillidsmand i Philips Radio A/S gennem den sidste halve snes år, og han har varetaget dette job på en udmærket måde. Men det er ikke alene smedenes problemer, han har gjort til sine. Når han færdes rundt i afdelingerne har han haft øre for, hvad der rører sig blandt alle arbejdskammeraterne. Det er baggrunden for, at han for eksempel har kæmpet for endnu bedre forhold vedrørende personalesalget. I samarbejdsudvalget har han ført dette frem som en af sine mærkesager, og det har han gjort godt.

Vi føler os trygge ved hans rolige og saglige måde at fremføre vore problemer. Vi har fuld tillid til ham, og vi vil glæde os til at se ham repræsentere vore synspunkter i selskabets bestyrelse.



ERIK KALF

Afdelingschef
Philips Elektronik-Systemer A/S
Afdeling for Medico-Systemer

Opstillet til valget som BESTYRELSESMEDLEM

Erik Kalf udtaler :

Ved de sidste overenskomstforhandlinger på arbejdsmarkedet opnåede kvinderne efter mange års kamp bedre muligheder for ligeberettigelse på arbejdspladserne.

Den nye aktieselskabslov har nu på samme måde givet alle arbejdstagere - kvinder og mænd - en bedre basis for medindflydelse ved muligheden for at kunne få deres synspunkter fremført direkte i et firmas øverste ledelsesorgan - bestyrelsen - parallelt med den indflydelse forskellige udvalg og personaleorganisationer kan gøre gældende via virksomhedens direktion.

Loven har skabt en helt ny situation, og kun fremtiden kan vise, i hvilket omfang den kan blive til gavn for arbejdstagerne. Resultatet vil i alle tilfælde i nogen grad afhænge af den indsats, de valgte bestyrelsesmedlemmer kan "improvisere" sig frem til.

Vælges undertegnede som arbejdstager-repræsentant i bestyrelsen for Philips Industri og Handels A/S, vil jeg efter bedste evne gøre min indflydelse gældende, så beslutninger kun finder sted med henblik på en langsigtet og sund firmapolitik til gavn for alle medarbejdere hos Philips.

Målsætningen må være en koordineret medarbejderindflydelse i ledelsen hos Philips.

Om mit tilhørsforhold til Philips kan nævnes, at jeg er beskæftiget i salgsafdelingen for Medico-Systemer.

Gennem datterselskabet Dansk Røntgen-Teknik A/S har jeg iøvrigt været knyttet til Philips i mere end 15 år.

Stem på: Erik Kalf
som BESTYRELSESMEDLEM

T. Milter og H. Hasvold, Philips Elektronik-Systemer A/S, udtaler:

Når vi den 1. oktober 1974 skal afgøre, hvilke mennesker, der skal repræsentere Philips Industri og Handel A/S's samlede medarbejderstab i dets bestyrelse, vil mange spørge sig selv:

Hvilken kandidat repræsenterer - og kan bedst fremføre - mine synspunkter?

Svaret er naturligvis afhængigt af, hvem man kender bedst af kandidaterne, og hvem man har den største tillid til.

En ting, som vi alle må være enige om, er dog, at de to medarbejder-repræsentanter, som vi skal samles om, - med hensyn til erfaring - må have en baggrund, der dækker så stor en del af de ansatte som muligt, og hvad også er vigtigt: turde fremføre og fastholde deres synspunkter i bestyrelsen.

Endelig er vi mange, der mener, at vore kandidater ikke bør være belastede med faglige tilidshverv.

Erik Kalf er et menneske, der opfylder alle vore krav!

Han har arbejdet på gulvet som håndlanger og arbejdsmand, elektrikerlærling og el-montør, samt har taget bogen i hånden og læst til ingeniør og sidder i dag i Røntgenafdelingens salgsafdeling som afdelingschef.

Kalf er en højt skattet medarbejder i vort selskab, som har vist initiativ og slagkraft til at få fælles tanker gennemført. Og: han er fagligt uafhængig!

Vi, der i mange år har kendt Kalf, ved, at han vil og kan repræsentere os på værdig vis i bestyrelsen, og når vi siger "os", mener vi os alle - samtlige uden undtagelse.

Lad os derfor slutte op om denne vor kandidat Erik Kalf!

Lad os få en sund personalepolitik og en dygtig personalerepræsentant i bestyrelsen.

Stem: Erik Kalf.



SV. LOFT

Fællestillidsmand
Philips Radio A/S, afdeling ejendom

Næstformand i Samarbejdsudvalget i Philips Radio A/S,
formand for Hjælpekassen, formand for Specialarbejdernes
Klub i Jenagade, "Klub 56"

Opstillet til valget som BESTYRELSESMEDLEM

Svend Loft udtaler:

For et par år siden foreslog jeg, at direktionen med mellemrum skulle overvære samarbejdsudvalgsmøderne, men dette kunne ikke lade sig gøre i praksis.

Derfor finder jeg, at det er en god løsning, at man nu "fra gulvet" træder ind i aktieselskabsbestyrelsen.

Det er også rimeligt, at vi som er ansat får muligheden for at påvirke de beslutninger, der skal tages fremover.

Stem på: Sv. Loft
31
ato' 5-1
om BESTYRELSESMEDELM

Bestyrelsen for "Klub 56" udtaler :

Bestyrelsen for "Klub 56" anbefaler, at man stemmer på fællestillidsmand Svend Loft ved det forestående valg til bestyrelsen.

Han har en meget stor erfaring med hensyn til at forhandle, og samtidig har han kendskab til firmaets opbygning. Det er nødvendige forudsætninger, når der skal forhandles om ting, som kommer til at berøre alle medarbejdere på vor virksomhed.

Skal vi have noget som helst ud af den mulighed, vi her har fået, er det også nødvendigt at have den rette person til at forhandle for os. Derfor opfordrer vi alle til at samle sig og stemme på een person - og det er Svend Loft. Efter det sidste diskussionsmøde tirsdag den 17. september med samtlige kandidater er vi klar over, at Svend Loft er den person, som bedst kan tale klart, da de andre kandidater ikke havde meget at byde på.

Derfor: På valgdagen den 1. oktober: Stem på liste "SL"!

Pehr Olsen
Sekretær

Børge Mikkelsen
Næstformand

Volmer Svendsen
Kasserer

Karl Johansen
Bestyrelsesmedlem

Arne Jensen
Bestyrelsesmedlem



BIRTE ØTHMAR

Sekretær
Philips Radio A/S, Afdeling Fabriksledelse

Opstillet til valget som BESTYRELSESMEDLEM

Birte Othmar udtaler :

At jeg er opstillet som kandidat til bestyrelsesmedlem for Philips Industri og Handels A/S skyldes udelukkende, at jeg af Værkstedsfunktionærsektionen i Jenagade meget kraftigt er blevet opfordret hertil. Den tillid, man herved har vist mig, har bevirket, at jeg har accepteret opstillingen.

Selve funktionen "medarbejderrepræsentant i bestyrelsen" tror jeg har en begrænset betydning, i hvert fald i de nærmeste år, og vel specielt i en så stor koncern, som selskabet her er en del af.

Jeg ser dog herved en mulighed for at være med til at præge den fortsatte udvikling i vor bestyrelse og hermed også i selskabet som helhed i en menneskeorienteret retning, således at vi alle kan få gavn af de muligheder, der ligger i de moderne ledelsesformer, som vi her i Jenagade har opnået en række gode resultater med gennem vore OU-bestræbelser. En vigtig del af målsætningen for organisationsudviklingen er at give den enkelte medarbejder de videste muligheder for at påvirke sin egen arbejdssituation.

Jeg ser også en mulighed for at være med til at præge fremtiden i en sådan retning, at vi bevarer og stadig udvikler den gode personalepolitik, som Philips igennem mange år har ført.

Det vil være en selvfølge for mig, som hele min tid i Philips har været beskæftiget indefor fabrikssektoren, at arbejde for at vi kan bevare en produktionsaktivitet her.

Det vil være vigtigt for mit eventuelle arbejde i bestyrelsen at opnå et nært samarbejde med flest mulige medarbejdergrupper i selskabet i forsøg på at dække så mange interesser som muligt.

Stem på: Birte Othmar
som **BESTYRELSESMEDLEM**

På værkstedsfunktionærernes vegne udtaler Verner Falck:

Den ny aktieselskabslov medfører, at medarbejderne, efter den nu overståede ja/nej afstemning, skal indvælge 2 medarbejdere i selskabets bestyrelse.

Det ligger i sagens natur, at der blandt medarbejderne hersker tvivl om, hvilke personer der vil varetage de ansattes interesser på bedste måde. Alene det, at medarbejderne i så stor en organisation som Philips i Danmark ikke alle kender hinanden, skaber tvivl.

Dette sammen med tvivlen om opgavernes art i bestyrelsesarbejdet har bevirket, at værkstedsfunktionærernes bestyrelse i samråd med medlemmerne har følt sig foranlediget til at tilkendegive deres opfattelse af bestyrelsesarbejdet.

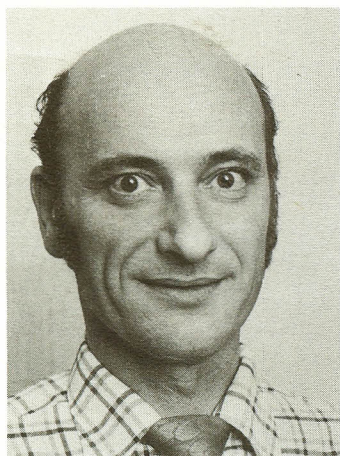
I årenes løb har udviklingen i beretninger og regnskaber vist, at Philips bestyrelse er af særdeles høj karat hvad angår de økonomiske og salgsmæssige områder. Derfor tror vi, at de repræsentanter, vi skal vælge, må være personer, der kan medvirke positivt i bestyrelsen for videreudvikling af de menneskelige relationer.

Ud fra disse betragtninger har værkstedsfunktionærerne, måske utraditionelt, foreslået Birte Othmar som kandidat.

Birte Othmar har i mange år virket som underdirektør C. Hermann's sekretær og gennem dette arbejde fået indsigt i arbejdsformen på ledelsesplan. De senere år har Birte Othmar desuden beskæftiget sig med samarbejdsudvikling i fabriksområdet i Jenagade, hvilket har bevirket, at hun har fået et godt kendskab til, hvad der rører sig ude i organisationens yderste led.

Det er da vort indtryk, at Birte Othmar er nået langt på dette område. Det er vor opfattelse, at dette resultat er opnået ved en ærlig og ligefrem optræden og brugen af et behageligt sprog, der er forståeligt for alle parter.

Til slut vil vi håbe, at vælgerne vil ofre den fornødne tid på at gennemgå og vurdere de oplysninger, der foreligger om kandidaterne, så de kan anbringe deres kryds på den kandidat, der efter den enkeltes mening bedst kan virke i selskabsbestyrelsesarbejdet.



A. PEDINI

Afdelingschef
Philips Industri og Handels A/S, administrationen
Formand for Personaleforeningen PAP

Opstillet til valget som BESTYRELSESMEDELEM

A. Pedini udtaler :

For at kunne repræsentere samtlige arbejdstagere i bestyrelsen vil en af mine første opgaver være at sætte mig ind i forholdene indenfor produktionssektoren.

For at kunne deltage på lige fod i møde med de aktionærvalgte bestyrelsesmedlemmer, vil jeg dernæst orientere mig om selskabets økonomiske forhold, selskabets vedtægter, bestyrelsens opgaver og den ny aktieselskabslov.

Det er min opfattelse, at hvis vi som medarbejderrepræsentanter har viljen og evnen til at samarbejde i bestyrelsen om rimelige økonomiske forhold for virksomheden, så har vi også mulighed for at kunne fremlægge konstruktive forslag til forbedring af de ansattes forhold - og få disse godkendt.

Arbejdspladsens daglige problemer skal ikke skubbes op på bestyrelsesplan. Disse må ledelsen i videste forstand løse med samarbejdsudvalg, personaleforeninger o. s. v., men forslag af usædvanlig art eller af stor betydning, som vedrører os allesammen, skal forelægges bestyrelsen.

Da de aktionærvalgte bestyrelsesmedlemmer er i flertal, ser jeg det som min fornemste opgave at påvirke beslutningstagerne i bestyrelsen under beslutningsprocessen på en sådan måde, at alle medarbejdersynspunkter er tilgodeset i den endelige beslutning.

Da de ansatte bruger ca. 1/4 af deres tid på arbejdspladsen, er det min målsætning med bestyrelsesposten at arbejde for det højst mulige trivselsniveau, men det kan kun lykkes, hvis alle medarbejdere aktivt engagerer sig og også støtter bestyrelsesmedlemmerne.

Stem på: A. Pedini
som BESTYRELSESMEDLEM

Bestyrelsen for "P.A.P.", udtaler :

Når bestyrelsen for personaleforeningen "P.A.P." har opstillet foreningens formand, A. Pedini, som kandidat til bestyrelsen for Philips Industri og Handels A/S, skyldes dette, at A. Pedini er en person, der i hele sit arbejde, dels i sin egen afdeling, dels i personaleforeningen har forstået at varetage sine kollegers interesser. At dette også er opfattelsen hos mange, der måske ikke i deres daglige arbejde har den direkte kontakt med Pedini, ses alene af det faktum, at funktionærrepræsentanter fra hele koncernen på et møde 1974-08-21 kunne anbefale Pedini som bestyrelseskandidat for funktionærerne i den hensigt at samle alle funktionærer om én kandidat for at undgå stemmespild, og dermed sikre funktionærrepræsentation i bestyrelsen.

Det har været hævdet, at Pedini p.g.a. sin stilling snarere varetog firmaets end medarbejdernes interesser. Dette er ikke rigtigt, for Pedinis primære interesse har altid været at styrke kollegernes stilling gennem et øget samarbejde med ledelsen. Det fremgår også klart af de udtalelser, Pedini fremsatte ved sin tiltrædelse som formand for "P.A.P." :

"I massemediernes omtaler man næsten altid funktionærer og ledelse som to modstridende parter med hver sine interesser, hvor det i praksis viser sig, at begge parter har en fælles interesse i virksomhedens drift. En afgjort forudsætning for, at de to parter kan opnå et højt samarbejdsniveau er, dels at disse to grupper repræsentanter mødes jævnligt og udveksler information, og dels at de begge syntes, at de vinder noget gennem samarbejdet.

Vi må jo erkende, at ledelsen altid har varetaget funktionærernes interesser på glimrende vis. Men for mig er det et spørgsmål, om vi ikke selv kunne bidrage til et bedre samarbejde, hvis vi engagerede os mere i vor arbejdsplads."

Med disse udtalelser mener bestyrelsen for "P.A.P.", at Pedini har lagt linien for det samarbejde, som vi fra medarbejderside ønsker med ledelsen og fremover også med firmaets bestyrelse. Vi vil derfor anbefale alle ved valget den 1. oktober at stemme på Pedini som den, der på bedste vis vil varetage funktionærernes interesser i dette samarbejde.

Bestyrelsen for Personaleforeningen Philips Jylland udtaler :

Vi anbefaler vore medlemmer at sætte X på stemmesedlen for bestyrelsesmandatet ud for navnet A. Pedini.



HENNING PETERSEN

Overassistent
Philips Radio A/S, lønningsbogholderiet

Opstillet til valget som BESTYRELSESMEDELM

Henning Petersen udtaler :

Den opgave, man som bestyrelsesmedlem først skal tage sig af, er at få flyttet beslutningerne til bestyrelsen i Danmark. Det hele er jo ikke meget bevendt, hvis bestyrelsen bare skal skrive under på de beslutninger, der i forvejen er truffet mellem direktionen og Holland. Dernæst skal beskæftigelsen bevares, hvilket jeg vist ikke behøver at kommentere.

Disse to første ting mener jeg alle kan være enige om, men derefter må det være op til medarbejderne, hvad der skal tages op. Der er muligheder nok for at stille forslag til bestyrelsen, alene tavshedspligten kan medføre flere forslag : 1. Åbne bestyrelsesmøder. 2. Give fællestillidsmanden lov til at overvære møderne. 3. Publicere alt fra møderne. Af andre forslag kunne jeg tænke mig en tidsbestemt målsætning med hensyn til organisationsudviklingen.

Foruden at stille forslag og vurdere andres forslag består arbejdet i en bestyrelse af mange andre ting. Forretningsordenen skal måske ændres, undersøge om direktionen følger beslutningerne i bestyrelsen (revisor skal besvare spørgsmål fra et bestyrelsesmedlem), indhente synspunkter fra medarbejderne og eventuelt sætte dem på dagsordenen, hvis det er generelle problemer (en medarbejderrepræsentant kan altid indkalde bestyrelsen). Dette er kun et par ting af det arbejde, der er i en bestyrelse, hvis man ellers vil gøre noget ved det, og det vil man som medarbejderrepræsentant.

31
0-1

Stem på: Henning Petersen

som BESTYRELSESMEDLEM

Henning Petersen udtaler:

Der er nok mange, der studser over, at jeg står som opstiller for mig selv, men jeg ville ikke stilles op af andre, da det efter min mening er forkert at repræsentere en bestemt gruppe eller forening, når man sidder i bestyrelsen.

Alle, der har været til møde i deres klub eller forening for at finde frem til en kandidat, vil uden tvivl genkende disse ord: "Vi skal have en person ind, der varetager vores interesser", bestyrelserne i klubber og foreninger har åbenbart ikke forstået spor af det hele. Efter min mening skal vi have en person ind, der kan varetage alles interesser. Derfor er det forkert at stille op for en gruppe medarbejdere, der kun er en del af de ansatte, og højst sandsynlig vil denne gruppe medarbejdere finde frem til en forkert kandidat, fordi denne kandidat vil blive en person, der går stærkt ind for lige netop denne gruppe medarbejdere i stedet for alle medarbejdere. Til slut vil jeg opfordre alle til at stemme således, at vi får to medarbejdere ind og ikke to modarbejdere.



VAGN RAVNHOLDT

Teknisk tegner
Philips Lampe A/S, tegnestuen

Opstillet til valget som BESTYRELSESMEDELEM

Vagn Ravnholdt udtaler:

Den udemokratiske måde, PPR og PAP bestyrelserne foretog deres kandidatopstilling på, foranledigede min opstilling til dette valg.

Personaleforeningernes virke for medlemmernes interesser har hidtil været af minimalt omfang, så valg af een af deres bestyrelsesmedlemmer som repræsentant for medarbejderne til selskabets bestyrelse synes at være det samme som at vælge en fiasko til at repræsentere os.

Det vil derfor være mit første mål som bestyrelsesmedlem at skabe forståelse i bestyrelsen for en ny personalepolitik, med kommunikationslinier, der når ud til alle medarbejdere.

Dette ville også være det bedste grundlag for positive drøftelser om langt mere vidtrækkende problemer i bestyrelsen.

Et kommunikationsnet, bestående af samarbejds- eller kontaktudvalg i alle afdelinger, er nødvendigt for at føre en ny personalepolitik.

Et sådant net af udvalg med et repræsentantskab over sig til at formidle kontakten til direktionen vil kunne virke til gavn for alle parter.

Det vil give medarbejderne lejlighed til at fremsætte deres synspunkter.

Det vil give medarbejderne større kendskab til hinanden.

Det vil derfor også give et bedre klima på arbejdspladsen.

Det vil være velegnet som formidlingsorgan for bestyrelsens informationspligt - og frem for alt vil det være en nyordning med et vist demokratisk tilsnit.

For medindflydelse, demokrati og bedre trivsel!

STEM PÅ VAGN RAVNHOLDT!

Stem på: Vagn Ravnholdt 31
100 0-1
31
som **BESTYRELSESMEDELM**

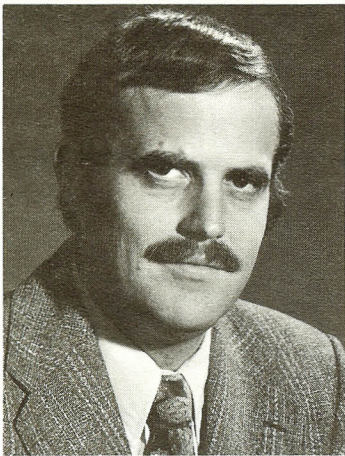
Niels S. Arentzen, J. L. Gram Jensen, Kay Jeppesen og Jørgen Scheller, Philips Lampe A/S, udtaler:

Vagn Ravnholdt har gennem 25 år været beskæftiget hos Philips. Først som arbejdsmand i Philips Radio, og senere, efter at have gennemført en teknisk uddannelse, som funktionær i Philips Lampe. Han har således, efter vores mening, de bedste forudsætninger for at kunne varetage begge grupperes interesser. Både i tiden som arbejder og funktionær har Vagn Ravnholdt udført tillidsarbejde for sine kolleger, bl. a. i en lang periode som arbejderrepræsentant i Philips Radio's samarbejdsudvalg.

Vagn Ravnholdt har således gennem hele sin tid hos Philips vist sin interesse for arbejdspladsen som helhed og medarbejderne i særdeleshed.

Vagn Ravnholdt er ikke medlem af noget politisk parti, men giver i det daglige indtryk af at kunne leve op til de demokratiske idealer, som et tillidshverv af denne art forudsætter. Vi er overbeviste om, at han med sin rolige og saglige argumentation vil være den rette repræsentant i bestyrelsen for alle medarbejdere.

For at få den bedst mulige repræsentation er det desuden nødvendigt med et godt samarbejde imellem begge vore repræsentanter. Derfor mener vi, at Vagn Ravnholdt med sit mangeårige kendskab til Philips forskellige personalegrupper har gode muligheder for at gøre sig gældende.



JØRGEN SIMONSEN

Reklamechef

Philips Radio A/S, reklameafdelingen

Bestyrelsesmedlem i Personaleforeningen PPR

Opstillet til valget som BESTYRELSESMEDELM

Jørgen Simonsen udtaler:

Da jeg blev opfordret til at lade mig opstille som medarbejderrepræsentant, spurgte jeg mig selv:

Hvad kan jeg gøre i bestyrelsen?

Er det rigtigt, at der sidder medarbejdere i bestyrelsen, og får de overhovedet nogen indflydelse?

En virksomhed består af 2 dele: kapital og medarbejdere, begge er lige vigtige for virksomhedens beståen, og derfor er det for mig helt naturligt, at medarbejderne skal repræsenteres i ledelsen.

Men hvilken indflydelse får så medarbejderrepræsentanten?

Det bestemmer medarbejderne selv. Ved at vælge de rigtige repræsentanter og ved at give dem de rigtige opgaver og hjælpe dem med at løse disse opgaver rigtigt. Hvilke opgaver er der så at tage fat på? Der er altid slagordene med at sikre beskæftigelsen og skaffe bedre trivsel. Det kan alle være enige om, men hvordan sikrer man beskæftigelsen, og hvordan skaber man bedre trivsel?

Vi må lære at udnytte denne nye demokratiske rettighed på samme måde, som vore bedsteforældre og oldeforældre har måttet lære at udnytte demokratiet siden dets indførelse for 125 år siden.

Demokrati og organisationer hører sammen. Hvis vi vil udnytte denne nye demokratiske rettighed, må vi organisere os rigtigt. Der er mindst 10 forskellige personaleorganisationer hos Philips. Det vil være helt umuligt for medarbejderrepræsentanterne at kommunikere effektivt med alle disse forskellige organisationer. Vi må derfor skabe et samarbejdsudvalg, der går på tværs af alle faglige og følelsesmæssige skel, og som kan støtte medarbejderrepræsentanterne i deres arbejde i bestyrelsen.

Ingen af os ved, hvad dette nye kommer til at betyde for virksomheden, for samarbejdet og for os alle hver især. Det er en spændende udfordring. Jeg håber, at vi kan lære at udnytte den til gavn for helheden.

Stem på: Jørgen Simonsen som BESTYRELSESMEDLEM

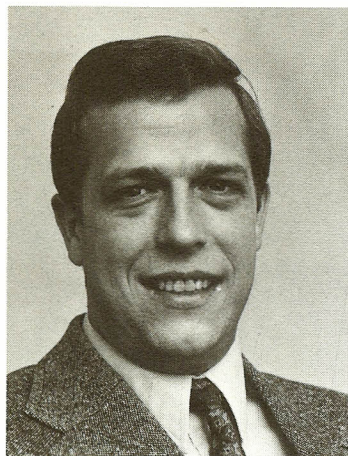
Formanden for personaleforeningen PPR, Conrad Brinckmann udtaler:

Vi fra PPR's side har anbefalet Jørgen Simonsen udfra hans store erfaring i organisationsliv. Han er 38 år, HD'er i salg og reklame og formand for en politisk kredsforening i Fredensborg samt tidligere medlem af hovedbestyrelsen for samme parti. Det politiske arbejde har givet ham en vis erfaring i, hvordan man bliver hørt, og hvordan man får tingene igennem. Han har været med til at udarbejde flere forskellige politiske forslag, bl. a. om så forskellige ting som lederuddannelse, miljø og skattepolitik.

En anden væsentlig årsag til vor anbefaling af Jørgen Simonsen, er hans nytænkning, hvori han påpeger den spredning, der i dag er indenfor personaleorganisationerne hos Philips. Han ønsker, at vi får et samlingspunkt, måske et samarbejdsudvalg dækkende hele koncernen, eller en fælles personaleorganisation, hvortil de to valgte bestyrelsesrepræsentanter kan videregive deres ideer og informationer og samtidig få et bredt forum, hvor de kan hente impulser og ideer til arbejdet i bestyrelsen. Vi ved, at Jørgen Simonsen står inde for disse ideer og at han i særlig grad vil søge impulser inden for alle sektioner i koncernen, det være sig produktionen, administrationen og den kommercielle sektion.

En tredje ting, vi vil påpege, er, at Jørgen Simonsen har en forholdsvis kort anciennitet hos Philips, hvorved han har mulighed og vilje til at se tingene med nye øjne. Allerede fra sin start i firmaet har han udvist en stor interesse for personalets problemer og har været villig til at gøre en indsats. I februar 1974 blev han indvalgt som bestyrelsesmedlem i PPR.

Derfor, er De interesseret i en kandidat, der vil fællesskab og nytænkning, sæt da Deres x ved Jørgen Simonsen.



PETER AFZELIUS

Værkstedschef
Philips Service A/S, Herlev

Medlem af Samarbejdsudvalget i Philips Service A/S

Opstillet til valget som SUPPLEANT

Peter Afzelius udtaler:

Da jeg blev opfordret til at lade mig opstille som suppleant til bestyrelsen, tog jeg det som en spændende udfordring. Jeg tror, at jeg er i stand til at tale mine kollegers sag i dette forum, hvis det bliver aktuelt, at suppleanten skal i funktion.

Det er min målsætning at føre en politik, som er nøje i overensstemmelse med personalets ønsker og tarv, udført på en sådan måde, at der er balance mellem sociale forhold, trivsel og rentabilitet.

Stem på: Peter Afzelius
som SUPPLEANT

Bestyrelsen for P. A. P. udtaler:

På et fællesmøde med personalerepræsentanter fra Århus, Odense, Miniwatt, P. P. R. og P. A. P. opnåedes der enighed om at opstille P. Afzelius. Det er begrundet med hans store menneskelige kvalifikationer og organisatoriske evner. Hans arbejdsområde bevirkede også, at han har berøringsflader med arbejdspladser over hele landet.

Vi opfordrer hermed alle til på valgdagen at afgive deres stemme på P. Afzelius.

Ved et prøvevalg på Industrigården kom Afzelius ind som en flot nr. 1.



EVA JENSEN

Montrice
Philips Radio A/S, afdeling MK I

Tillidsmand, medlem af Samarbejdsudvalget i
Philips Radio A/S

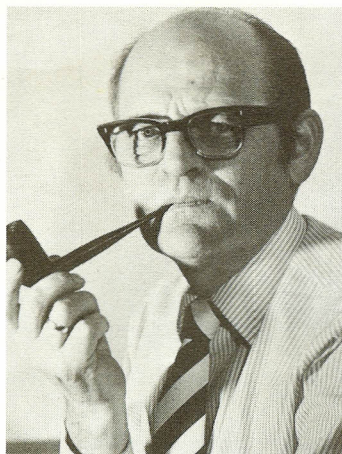
Stillere: En kreds af medlemmer af "Kvindernes Klub"

Opstillet til valget som SUPPLEANT

Eva Jensen udtaler :

Såfremt det skulle blive aktuelt for mig at deltage i bestyrelsesmøder i Philips Industri og Handels A/S vil jeg bestræbe mig for på bedste måde at repræsentere de kammerater, der måtte vælge mig.

Herudover vil jeg lytte og lære og iøvrigt håbe på, at der i lovgivningen vil blive givet mulighed for udvidelse af medarbejderrepræsentationen i selskabsbestyrelserne, hvilket jeg mener, er en meget vigtig sag.



LEIF TAGE JENSEN

Teknisk assistent
Philips Elektronik-Systemer A/S
Afdeling for Medico-Systemer

Opstillet til valget som SUPPLEANT

Leif Tage Jensen udtaler :

Jeg betragter ikke medarbejder-repræsentationen som noget parti- eller fagpolitisk spørgsmål. Jeg mener, det er en menneskeret at have indflydelse på de afgørelser, der træffes på arbejdspladsen.

En menneskeret, fordi det kan have store menneskelige og sociale følger, hvis en afgørelse træffes hen over hovedet på medarbejderen uden at skele til dennes tarv.

Denne ret har vi nu fået, og det er op til os selv, hvordan den skal forvaltes. Vi må gennem forhandlinger arbejde for at få vore interesser tilgodeset.

Ingen ved endnu, hvad vort mandat har i sig. Vi kan på nuværende tidspunkt kun give udtryk for vor holdning. Min holdning er, at repræsentanten skal arbejde for :

Fuldt demokrati på arbejdspladsen.

I sine afgørelser primært at tilgodese de ansattes interesser.

At repræsentere alle ansatte, uanset hvor de har deres virke i selskabet.

Kun på den måde opnår vi det demokrati, der tales så meget om, men gøres så lidt for.

Hele problematikken om repræsentanterne er stærkt følelsesbetonet. Vi skal passe på, at det ikke er følelserne, men fornuften, der kommer i højsædet. For mig er det ikke et spørgsmål om, hvor vedkommende virker, eller hvem der står bag kandidaten. For mig er det helt afgørende, at vi får den rigtige mand eller kvinde til at varetage vore interesser.

Stem på: Leif Tage Jensen **31** **10-1** **10-1** som SUPPLEANT

Hanne Scheel, Tom Milter, E. Hasvold og Bente Nielsen, Philips Elektronik-Systemer A/S
udtaler:

Når vi i Medico har anbefalet L. Jensen som suppleant til bestyrelsen, har det naturligvis sine grunde. Vi kender Jensen gennem et årelangt samarbejde og ved, at han har en virkelig positiv indstilling til sine medmennesker. Han går ind for fuldt demokrati på arbejdspladsen, d.v.s. medarbejderindflydelse og samarbejde i alle led og i enhver beslutningsproces.

Jensen er ikke bange for at sige sin mening, formulerer sig ret godt og er en god debattør. Vi mener, at Jensen kan repræsentere alle medarbejdere. Han har, for at bruge et moderne udtryk, arbejdet på "gulvet" og har som sådan en naturlig forudsætning for at mærke, hvor "skoen trykker".

Vi mener, at det også er meget vigtigt, at suppleanten kan udfylde pladsen som bestyrelsesmedlem. Det kunne jo være, at han eller hun skulle overtage jobbet af en eller anden grund.

Selvfølgelig mener vi også her i Medico, at det skal og må være den rigtige mand eller kvinde, som repræsenterer os. Men vi mener ikke, at han eller hun nødvendigvis skal være fagligt tilknyttet en eller anden klub eller forening. Det skal være en person, som kan træffe sine afgørelser uden at tage hensyn til særinteresser.

Vi ved, at Jensen har ovenstående kvaliteter i sig, og vi kan derfor varmt anbefale ham som suppleantemne.



VANDA JENSEN

Montrice

Philips Radio A/S, afdeling MK II.

Tillidsmand, medlem af Samarbejdsudvalget i

Philips Radio A/S, formand for Kvindernes Klub i Jenagade.

Opstillet til valget som SUPPLEANT

Vanda Jensen udtaler :

Når vi kigger uden for vor egen havelåge, oplever vi i denne tid en meget usikker beskæftigelse. Det er problemer som disse, vi kan være med til at tage højde for, således at beskæftigelsen kan holdes her på vores egen arbejdsplads.

Vi er allerede nået langt med samarbejdet her hos Philips, og det tilskriver jeg i meget stor udstrækning vort samarbejdsudvalg. Der er i de sidste år blevet skabt mere menneskelige forhold i produktionen. Dette arbejde skal vi fortsætte, og jeg tror, at det kan blive bedre endnu - blandt andet ved, at vi kommer til tops i bestyrelsen og får vore synspunkter gjort kendte der.

Stem på: Vanda Jensen 31
ato 5-1
som SUPPLEANT

Doris Ramløse, Philips Radio A/S udtaler :

Vi står nu foran valget af bestyrelsesmedlemmer og suppleanter. Det er vigtigt, at vi får valgt gode folk ind i bestyrelsen. Jeg vil anbefale, at Vanda Jensen bliver valgt som suppleant.

Vanda Jensen har været tillidsmand for kvinderne i afdeling MK II i ti år og formand for Kvindernes Klub i Jenagade i 2 1/2 år. Hun har varetaget vore interesser på en så god måde, at vi er fuldt tilfredse. Med den erfaring, som Vanda har, må det være rigtigt at sætte kryds ved hendes navn på stemmesedlen..

Hvor megen indflydelse, et bestyrelsesmedlem vil få, er der ingen, der ved idag. Men bliver Vanda valgt, vil vi dog have et talerør i bestyrelsen for os, der sidder i produktionen.

Mød op på stemmestederne, og sæt dit kryds ved Vanda !